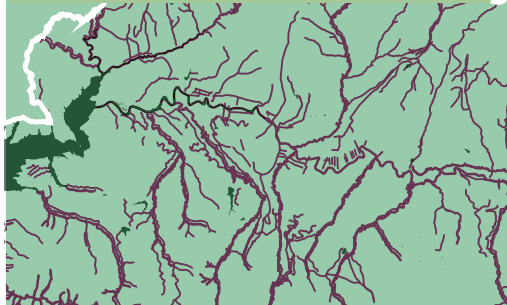


# STUDIM MBI ÇËSHTJET MJEDISORE

## RAJONI VERI-LINDOR





# Fuqizimi i organizatave të shoqërisë civile për mbrojtjen e mjedisit në Shqipëri

---

Studim tematik mbi çështjet mjedisore në rajonin verilindor

**Co-PLAN**  
**Instituti për Zhvillimin e Habitatit**

Shtator 2023

Publikuar nga:  
Co-PLAN Instituti për Zhvillimin e Habitatit



Adresa: Autostrada Tiranë-Durrës, Km 5. rr. Bylis nr.12. Kashar,  
Tiranë, Shqipëri

Web: [www.co-plan.org](http://www.co-plan.org)

Email: [co-plan@co-plan.org](mailto:co-plan@co-plan.org)

Projekti: "Fuqizimi i organizatave të shoqërisë civile për mbrojtjen e mjedisit në Shqipëri"

Autorë:

<b>PhD.C.</b>	<b>Rodion Gjoka</b>	Inxhinier Mjedisi dhe Energjie
<b>MSC.</b>	<b>Elvis Ndreka</b>	Inxhinier Mjedisi dhe Energjie
<b>MSC.</b>	<b>Besmir Gëziqi</b>	Ekspert Mjedisi

Redaktoi: **Ana Zhibaj**

## Shënim

"Ky dokument është hartuar në kuadër të projektit Green-AL, një projekt i financuar nga Agjencia Ndërkombëtare Suedeze për Bashkëpunim dhe Zhvillim, Sida, me fondet e Qeverisë Suedeze. Mendimet dhe sugjerimet e shprehura në të i përkasin autorëve realizues dhe nuk pasqyrojnë me domosdoshmëri pikëpamjet e donatorit."

## PASQYRA E LËNDËS

<b>RRETH GREEN-AL</b> .....	<b>6</b>
<b>1. SFONDI RAJONAL</b> .....	<b>10</b>
1.1 TË DHËNAT GJEOGRAFIKE DHE ADMINISTRATIVE .....	10
1.1 BURIME NATYRORE .....	12
1.2 ASPEKTI SOCIO-EKONOMIK.....	30
1.3 TË DHËNA DEMOGRAFIKE.....	33
<b>2. PËRFSHIRJA E PALËVE TË INTERESUARA</b> .....	<b>36</b>
<b>3. PROJEKTE TE ZBATUARA</b> .....	<b>39</b>
<b>3.1 PROJEKTI: “TË RINJTË MIQËSOR ME MJEDISIN”</b> .....	<b>39</b>
3.1.1 SFONDI/PREZANTIMI I TEMËS-ÇËSHTJES .....	39
3.1.2 PËRSHKRIMI I ÇËSHTJES SË TRAJTUAR .....	42
3.1.3 SUGJERIME .....	44
3.2 PROJEKTI: “ANGAZHIM KOMUNITAR PËR MBROJTJEN E BURIMEVE UJORE TË FSHATIT MADHESH, BASHKIA MAT” .....	45
3.2.1 SFONDI/PREZANTIMI I TEMËS-ÇËSHTJES .....	45
3.2.2 PËRSHKRIMI I ÇËSHTJES SË TRAJTUAR .....	47
3.2.3 SUGJERIME .....	54
3.3 PROJEKTI: “RRITJA E KAPACITETEVE LOKALE PËR MBROJTJEN DHE PROMOVIMIN E NATYRËS DHE TË EKOTURIZMIT NË ZONËN E HASIT” .....	55
3.3.1 SFONDI/PREZANTIMI I TEMËS-ÇËSHTJES .....	55
3.3.2 PËRSHKRIMI I ÇËSHTJES SË TRAJTUAR .....	56
3.3.3 SUGJERIME .....	58
3.4 PROJEKTI: “MARRËVESHJE E GJELBËRT PËR FORCIMIN E ZINXIRIT TË VLERËS SË BURIMEVE NATYRORE” .....	59
3.4.1 SFONDI/PREZANTIMI I TEMËS-ÇËSHTJES.....	59
3.4.2 PËRSHKRIMI I ÇËSHTJES SË TRAJTUAR .....	60
3.4.3 SUGJERIME .....	62
<b>3.5 PROJEKTI: “BE COOL RECYCLE WASTE AT YOUR SCHOOL”</b> .....	<b>62</b>
3.5.1 SFONDI/PREZANTIMI I TEMËS-ÇËSHTJES.....	62
3.5.2 PËRSHKRIMI I ÇËSHTJES SË TRAJTUAR .....	64
3.5.3 SUGJERIME .....	80
3.6 PROJEKTI: “SA-PUNË MJEDISI” .....	82
3.6.1 PREZANTIMI I PROJEKTIT, REZULTATET DHE SUGJERIMET.....	82
<b>4. PËRFUNDIME</b> .....	<b>84</b>
<b>5. REFERENCA</b> .....	<b>90</b>

## LISTA E TABELAVE

Tabela 1 - Sipërfaqja e rajonit sipas qarqeve .....	11
Tabela 2 - Prurjet mesatare dhe muajit më të thatë të vitit .....	21
Tabela 3 - Të dhënat hidrike të zonë së Kukësit .....	23
Tabela 4 - Disa nga HEC-et në zonën e Kukësit .....	28
Tabela 5 - Densiteti i Rajonit .....	33
Tabela 6 - Shtesa natyrore e popullsisë sipas qarqeve, gjinisë dhe koeficientet bruto, 2020 .....	34
Tabela 7 - Migracioni i brendshëm sipas qarqeve dhe koeficientët bruto, 2020 .....	35
Tabela 8 - Ndarja gjinore .....	35
Tabela 9 - OSHC-të e Rajonit Verilindor .....	37
Tabela 10 - Të dhënat mbi fondin pyjor të Bashkisë Kukës .....	59

## LISTA E FIGURAVE

Figura 1 - Qytetet e Rajonit Veri-Llindor .....	10
Figura 2 - Gropa e Panairit, mali i Korabit.....	14
Figura 3 - Liqeni i Zi i Radomirës.....	14
Figura 4 – Alpet Shqiptare .....	15
Figura 5 - Shtegu i Ngjyrave / Kukës.....	15
Figura 6 - Parku Natyror Rajonal Nikaj - Mërtur .....	17
Figura 7 - Pyjet e vjetër të Ahut në Curraj i Epërm.....	18
Figura 8 - Kanioni i Vanave .....	18
Figura 9 - Guri i Mëngjesit, Shishtavec.....	19
Figura 10 - Harta e zonave të mbrojtura në rajonin Verilindor .....	19
Figura 11 – Pamje e lumit Drini i Zi .....	22
Figura 12— Rafting në lumin Drini i Zi .....	22
Figura 13 - Picea abies dhe Pinus peuce .....	26
Figura 14 - Flora në fshatin Shishtavec .....	26
Figura 15 - Lloje të faunes në zonë .....	27
Figura 16 – Grafiku i punësimit sipas degëve të ekonomisë .....	32
Figura 17 - Popullsia sipas qarqeve .....	34
Figura 18 - Prezenca sipas ndarjes gjinore në aktivitetet e zhvilluara në rajon.....	38
Figura 19 - Foto nga aktivitetet edukuese me nxënësit e shkollave të Tropojës.....	41
Figura 20 - Pjesë nga proceset e trajnimit dhe informimit të nxënësve .....	42
Figura 21 - Eko klubi i shkollës "Besëlidhja e Malësisë" .....	44
Figura 22 - Pamje nga ura që lidh fshatin Madhesh me njësitë e tjera administrative .....	46
Figura 23 – Lumi Lunres / degë e fundit e lumit Mat, që derdhet në liqenin e Shkopetit, Ulëz.....	47
Figura 24 - Foto nga prezantimi i projektit .....	49
Figura 25 - Analizimi i të dhënave nga terreni .....	50
Figura 26 - Takim me banorët e zonës .....	51

Figura 27 - Pamje të zonës ku parashikohet të ndërtohet HEC-i .....	52
Figura 28 - Foto nga aktivitetet e organizuara në zonë.....	53
Figura 29 - Foto nga aktivitetet gjatë zbatimit të projektit .....	57
Figura 30 – Foto nga aktivitetet e zhvilluara.....	61
Figura 31 - Nisja e procesit të diferencimit të mbetjeve në kopshtet e Kukësit .....	65
Figura 32 - Gjatë trajnimit me mësues në gjimnazin “Havzi Nela” .....	66
Figura 33 - Nga trajnimi në shkollën:” Bajram Curri” .....	66
Figura 34 - Nga trajnimi në shkollën:”1 Qershori “ .....	67
Figura 35 - Nga trajnimi në shkollën “Lidhja e Prizrenit” .....	67
Figura 36 - Nga trajnimi në shkollën “Riza Spahiu “ .....	68
Figura 37 - Nga trajnimi në shkollën “Avni Rustemi “ .....	68
Figura 38 - Nga trajnimi në kopshtin nr 1, 2 dhe 3, Kukës.....	69
Figura 39 - Nga trajnimi me nxënësit e Ecoclubit “Riza Spahiu” .....	69
Figura 40 - Nga trajnimi me nxënësit e Ecoclubit “Avni Rustemi” .....	70
Figura 41 - Nga trajnimi me nxënësit e Ecoclubit “Lidhja e Prizrenit” .....	70
Figura 42 - Nga trajnimi me nxënësit e Ecoclubit “Bajram Curri” .....	71
Figura 43 - Nga trajnimi me nxënësit e Ecoclubit “Havzi Nela” .....	71
Figura 44 - Nga trajnimi me nxënësit e Ecoclubit “1 Qershori” .....	72
Figura 45 – Situata e mbetjeve në terren, Bicaj-Mustafë (24 Mars 2022).....	73
Figura 46 – Situata e mbetjeve në terren, Bicaj-Mustafë ( 24 mars 2022).....	73
Figura 47 – Situata e mbetjeve në terren, Nangë, Kukës (25 mars 2022) .....	74
Figura 48 – Situata e mbetjeve në terren, Shishtavec (26 mars 2022).....	74
Figura 49 – Situata e mbetjeve në terren, Bushat, ura e Shejes (28 mars 2022).....	75
Figura 50 - Harta e depozitimeve të Pellgut të Lumës .....	77
Figura 51 - Harta e depozitimeve në Drinin e Bashkuar (Kolsh) dhe në afërsi të rrugëve .....	77
Figura 52 – Foto gjatë aktivitetëve të pastrimit.....	79
Figura 53 - Foto gjatë nënshkrimit të marrveshjes me bashkinë Kukës .....	80

## LISTA E SHKURTIMEVE

AdZM	Administrata e Zonave të Mbrojtura
AKPT	Agjencia Kombëtare e Planifikimit të Territorit
AKT	Agjencia Kombëtare e Turizmit
BMA	Bimë mjekësore dhe aromatike
BMET	Bimët mjekësore, eterovajore dhe tanifere natyrore
CISP	Comitato Internazionale per lo Sviluppo dei Popoli
COSV	Coordinamento delle Organizzazioni per il Servizio Volontario
KB	Këshillat bashkiakë
OSHC	Organizata të shoqërisë civile
PKST	Plani Kombëtar Sektorial i Turizmit
PPV	Plani i Përgjithshëm Vendor
SDG	Synimet e Zhvillimit të Qëndrueshëm
SIDA	Agjencia Ndërkombëtare Suedeze për Bashkëpunim dhe Zhvillim
VIS	Volontariato Internazionale per lo Sviluppo
VNM	Vlerësimi i Ndikimit në Mjedis



## RRETH GREEN-AL

Projekti "Fuqizimi i organizatave të shoqërisë civile për mbrojtjen e mjedisit në Shqipëri", Green-AL, janar 2021 – dhjetor 2023, zbatohet nga Co-PLAN, Instituti për Zhvillimin e Habitatit, në bashkëpunim me CISP, *Comitato Internazionale per lo Sviluppo dei Popoli*; VIS, *Volontariato Internazionale per lo Sviluppo*; COSV, *Coordinamento delle Organizzazioni per il Servizio Volontario*, (Partneriteti). Green-AL është një projekt i financuar nga Agjencia Ndërkombëtare Suedeze për Bashkëpunim dhe Zhvillim, Sida, me fondet e Qeverisë Suedeze.

Projekti ka pasur për qëllim të japë kontribut në forcimin e kapaciteteve të OSHC-ve mjedisore dhe krijimin e mundësive të reja për bashkëpunim ndërmjet OSHC-ve, organizatave me bazë lokale, autoriteteve publike në nivel lokal e kombëtar, institucioneve arsimore, bizneseve dhe komunitetit, duke synuar krijimin e urave të bashkëpunimit ndërmjet grupeve të interesit për të ngritur e trajtuar çështje mjedisore në nivel lokal, rajonal e kombëtar. Për të arritur këtë qëllim projekti ka pasur këto objektiva:

- 1- Hartimi dhe zbatimi i një strategjie për të rritur kapacitetet e OSHC-ve mjedisore në vend;
- 2- Prezantimi i modeleve novatore në menaxhimin e mjedisit përmes një skeme gjithëpërfshirëse të nën-granteve;
- 3- Faktorizimi i kontributit të OSHC-ve mjedisore dhe rolit të advokimit në proceset e hartimit të politikave mjedisore.

Për të siguruar një menaxhim të mirë të projektit dhe një mbështetje të vazhdueshme të organizatave mjedisore në Shqipëri, partnerët e projektit, për çështje menaxhimi kanë vendosur të 'ndajnë' territorin e vendit në 4 rajone kryesore. Secili nga partnerët ka qenë përgjegjës për t'u ofruar asistencë dhe mentorim OSHC-ve, të cilat operojnë në rajonin përkatës. Partnerët e Green-AL kanë një eksperiencë të gjatë në hartimin dhe zbatimin e projekteve mjedisore, si dhe në mbështetjen e OSHC-ve në nivel lokal e kombëtar.

### Rajoni qendror

**Co-PLAN, Instituti për Zhvillimin e Habitatit**, është një organizatë jo-fitimprurëse me një përvojë të gjatë dhe një portofol të gjerë kërkimi në fushën e ofrimit të shërbimeve publike, zhvillimit rajonal, planifikimit urban, menaxhimit të mjedisit, forcimit të kapaciteteve të OSHC-ve dhe punonjësve të administratës publike, kërkimit në politika e çështje ndër-sektoriale dhe advokimit në proceset politikë-bërëse. Co-PLAN, pozicionohet midis aktorëve me ndikim, me përvojë e të mirë-formuar të Shoqërisë Civile në Shqipëri, me mbi 200 projekte zhvillimi të zbatuara, e angazhuar që nga viti 1995 për ngritjen e advokimit për çështjet mjedisore nëpërmjet dialogut sistematik me institucionet

në nivel kombëtar e lokal duke ndërmarrë nisma të ndryshme për rritjen e ndërgjegjësimit të grupeve të interesit lidhur me mjedisin.

### **Rajoni veriperëndimor**

**Volontariato Internazionale per lo Sviluppo, VIS Albania/Vullnetarizmi Ndërkombëtar për Zhvillim**, është i pranishëm në Shqipëri që nga viti 1995, me hapjen e vendit ndaj pjesës tjetër të botës. VIS Albania është një degë e *International VIS* me seli në Romë, Itali. VIS Albania është pjesë e një rrjeti ndërkombëtar të OJQ-ve nga Spanja, Gjermania, Belgjika dhe Austria dhe ka qenë e vazhdon të jetë e pranishme me projekte zhvillimi në 50 vende të botës, në të gjitha kontinentet. Në kuadër të ndërgjegjësimit botëror për çështjet mjedisore, krahas arsimit, VIS po orientohet gjithnjë e më shumë në zbatimin e projekteve që synojnë ruajtjen e biodiversitetit (Amerika e Jugut) dhe zhvillimin rural (Afrikë dhe Ballkan).

### **Rajoni verilindor**

**Comitato Internazionale per lo Sviluppo dei Popoli, CISP/Komiteti Ndërkombëtar për Zhvillimin e Popujve**, është një organizatë jo-qeveritare europiane (OJQ) e krijuar në vitin 1982 dhe e themeluar zyrtarisht në 1983. Ajo është e vendosur në Itali dhe vepron në fushën e bashkëpunimit ndërkombëtar. CISP punon në Shqipëri që nga viti 1998. Në nivel sektorial, gjatë viteve të para të pranisë së saj në Shqipëri, CISP ka realizuar aktivitete me qëllim ndihmën humanitare dhe fushata informuese në nivel kombëtar në çështjet sociale dhe mjekësore. Kohët e fundit, një sektor i ri i ndërhyrjes është zhvillimi urban dhe menaxhimi i territorit, si dhe mbrojtja e mjedisit, duke përfshirë menaxhimin e mbetjeve, ndërgjegjësimin dhe informacionin për çështjet mjedisore në tërësi.

### **Rajoni jugor**

**Coordinamento delle Organizzazioni per il Servizio Volontario, COSV/Koordinimi i Organizatave të Shërbimit Vullnetar**, është një shoqatë jo-fitimprurëse e themeluar në vitin 1968, e angazhuar në zhvillim dhe ndërhyrje humanitare në Europë, Ballkan, Afrikën Jugore dhe Lindjen e Mesme. COSV operon për paqen, respektimin e të drejtave të njeriut dhe mbrojtjen e mjedisit, përmes shtigjeve gjithëpërfshirëse të zhvillimit të ndërtuara mbi qasjen e partneritetit dhe rrjetëzimit, për të përmirësuar rrethanat lokale dhe për të krijuar një ndikim të provuar e afatgjatë. Puna jonë është e frymëzuar nga "kultura e bashkëpunimit" e kuptuar si solidaritet midis komuniteteve dhe është e orientuar në rindërtimin e kapitalit vendas dhe në vendosjen, përmes komuniteteve dhe në to, të marrëdhënieve të forta, për të mbështetur transformimet e rëndësishme politike dhe ekonomike në themel të zhvillimit.

Figura 1: Ndarja territoriale e vendit për qëllime menaxheriale të Green-AL



Green AL, përgjatë 2+ viteve të zbatimit të tij, ka arritur të mbështesë në mënyrë të drejtpërdrejtë nëpërmjet skemave të granteve më shumë se 50 OSHC, me një shumë totale prej rreth 800,000 euro, që iu dha organizatave aplikante. Në thirrjet për projekt propozime të dy skemave të granteve të hapura në Green-AL, OSHC-të mjedisore kanë aplikuar me rreth 103 projekt-propozime nga të cilat 31 aplikime janë shpallur fituese, duke arritur të zbatojnë projektet e tyre në 25 bashki të vendit e trajtuar çështje të cilat shqetësojnë komunitetet e vogla lokale deri tek çështjet mjedisore në nivel kombëtar si ndryshimet klimatike, mbrojtja e natyrës, dhe ndotja. Partnerët e Green-AL në bashkëpunim me organizatat përfituese të granteve kanë organizuar [5 Forume Kombëtare](#) me qëllim advokimin për çështjet mjedisore të cilat shqetësojnë komunitetet dhe janë me rendësi kombëtare. Gjithashtu, këto organizata kanë ofruar gatishmërinë e tyre për të bashkëpunuar në proceset e përafrimit të legjislationit, në kuadër të hapjes së negociatave për anëtarësimin e vendit në Bashkimin Europian, me fokus kryesor Kapitullin 27: Mjedisi.

Burimi: Përpunuar nga autorët

## PËRSE KY DOKUMENT

Studimet tematike janë një produkt i hartuar nga Partnerët Green-AL me qëllim evidentimin e çështjeve kryesore mjedisore në 4 rajonet në të cilat zbatohet ky projekt.

Në këtë dokument paraqitet një informacion jo shterues lidhur me zhvillimin socio-ekonomik e mjedisor në rajonin verilindor, për të nxjerrë në pah pikat e forta të këtij rajoni me qëllim promovimin e aseteve dhe potencialeve të zhvillimit, e njëkohësisht për të evidentuar problematikat kryesore mjedisore në mënyrë të tillë që të mund t'i shërbejë grupeve të interesit, me fokus kryesor OSHC-të mjedisore, të cilët në të ardhmen mund t'i adresojnë këto problematika me anë të projekteve mjedisore edhe përtej Green-AL.

Ky dokument zë fill nga projektet e zbatuara në rajonin verilindor me qëllim kapitalizimin e punës së kryer nga OSHC-të mjedisore në këtë rajon. Për këtë qëllim autori në pjesën e parë të dokumentit paraqet një pasqyrë të përgjithshme të këtij rajoni duke u fokusuar tek të dhënat demografike, zhvillimi urban, vlerat natyrore, speciet e rralla dhe pasuritë e çmuara të biodiversitetit që ai mbart. Ndërsa në pjesën e dytë të këtij dokumenti pasqyrohet puna e kryer e sjellë nga zbatuesit e projekteve.

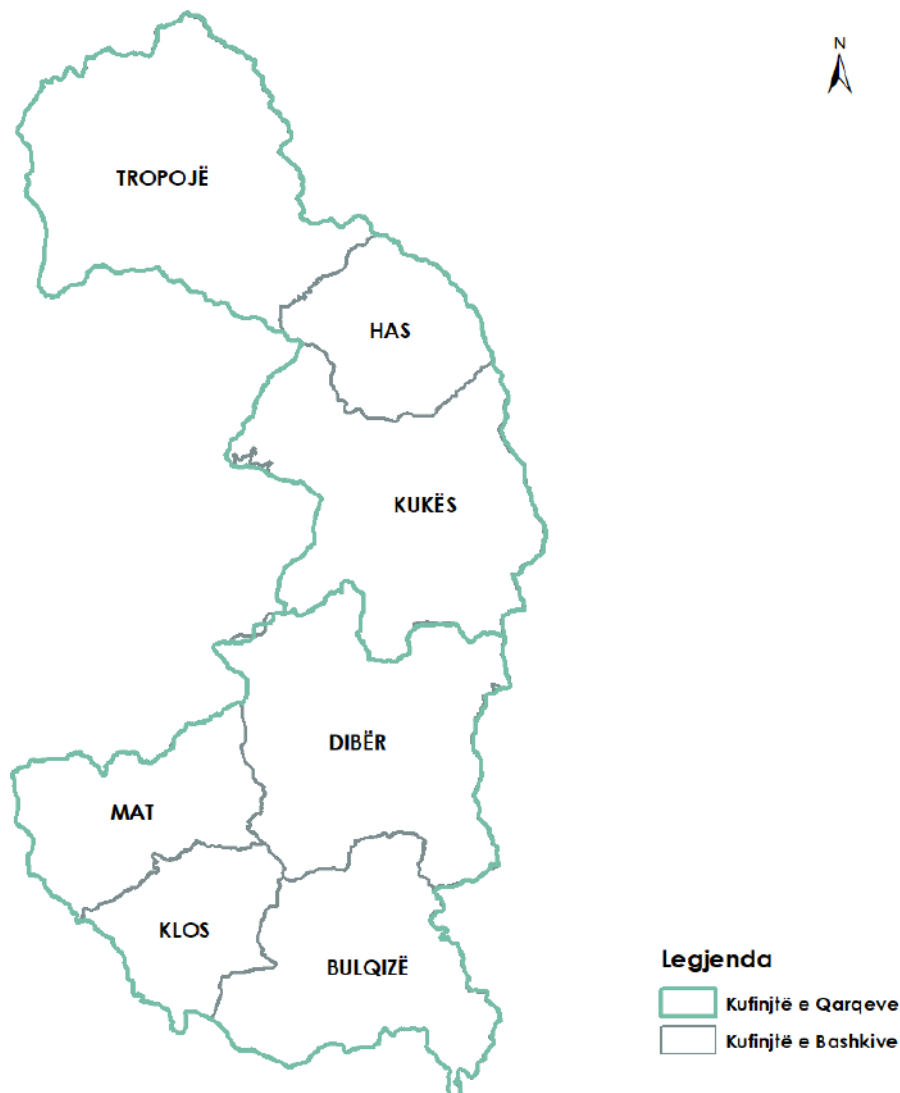
Të dhënat e paraqitura në këtë dokument janë marrë nga burime zyrtare të informacionit si dhe punime të vetë autorëve. Hartat e paraqitura në raport kanë qëllim ilustrues dhe janë përpunuar nga informacioni ortoimazherik, e për këtë arsye nëse do të zbatohen projekte të cilat parashikojnë ndërhyrje infrastrukturore në zonat urbane apo zonat e mbrojtura, matje e rlevime do të duhet të kryhen në terren për të përfutur sipërfaqe të sakta.

## 1. SFONDI RAJONAL

### 1.1 TË DHËNAT GJEOGRAFIKE DHE ADMINISTRATIVE

Rajoni verilindor kufizohet në lindje me Republikën e Maqedonisë së Veriut, në verilindje me Republikën e Kosovës, në perëndim me rajonin veriperëndimor (Qarku Lezhë) dhe në jug me rajonin qendror (Qarku Tiranë, Elbasan). Sipërfaqja e përgjithshme e këtij territori është 4,844.42 km<sup>2</sup> (Qarku Dibër 2,440.84 km<sup>2</sup>, Qarku Kukës 2,403.58 km<sup>2</sup>).

Figura 1 - Qytetet e rajonit verilindor



Burimi: Autorët, Co-PLAN, 2022

Tabela 1 - Sipërfaqja e rajonit sipas qarqeve

Sipërfaqja e rajonit sipas qarqeve	
Qarku	Sip (km <sup>2</sup> )
Dibër	2,440.84
Kukës	2,403.58
Total	4,844.42

*Burimi: Përpunim i autorit*

Nga pikëpamja administrativo-territoriale rajoni përbëhet nga dy qarqe kryesore, Dibër dhe Kukës, dhe 7 bashki (Dibër, Bulqizë, Mat, Klos, Tropojë, Has dhe Kukës), me një popullsi prej rreth 189,680 banorësh.

Nga pikëpamja gjeografike, Dibra bën pjesë në brezin e zonave më malore të vendit, me qasje tejet të dobët drejt zonës me të urbanizuar të vendit Tiranë-Durrës. Qarku Dibër ka përgjithësisht mundësi të kufizuara të daljes në akse rrugore të rëndësishme, duke qenë akoma në pritje të përfundimit të rrugës së Arbrit, ndërkohë që nuk ka asnjë lidhje me sistemin hekurudhor. Qarku ka urbanizim të ulët dhe norma të larta të shpopullimit.

Qarku Kukës paraqet nivelet më të ulëta të popullsisë në vend, me urbanizim të ulët dhe shtim të ngadaltë të popullsisë. Në këtë qark, Rruga e Kombit është i vetmi aks ndërrqytetës që ka lehtësuar thellësisht lëvizjen në drejtim të zonës qendrore të Shqipërisë si dhe në drejtim të Kosovës.

Zona shumë të rëndësishme natyrore që janë pjesë e këtij qarku, bëjnë pjesë në Rajonin e Alpeve Shqiptare.<sup>1</sup> Pjesë e kësaj zona janë 5 njësi administrative të bashkisë Tropojë: Bajram Curri, Bujan, Margegaj, Lekbibaj dhe Tropojë e Vjetër. Këto qendra, edhe pse shpesh me natyrë jo-urbane, karakterizohen nga tipare të veçanta të zhvillimit ekonomik, burimeve natyrore, minerare, vlerave të veçanta të peizazhit, kulturore e historike, etj.

Rajoni verilindor i Shqipërisë dallohet për një përbërje të larmishme gjeologjike, me të cilin lidhen pasuritë e shumta minerare si: minerali i kromit, i bakrit, kaolina, që përdoret në industrinë e porcelanit etj. Në këtë rajon gjenden lëndë ndërtimi dhe dekorative të shumta e të larmishme si, mermerët, gipset, gurët gëlqerorë, serpentinitet etj.

Relievi në këtë rajon është tepër i larmishëm dhe i ndërlikuar. Ai ka shtrirje të konsiderueshme në drejtim vertikal (nga rreth 200 m deri në 2751 m në malin Korab dhe përbëhet nga malësi, vargje malorë, gropa dhe lugina, që lidhen nëpërmjet qafave dhe grykave, ku kalojnë rrugët automobilistike.

Hidrografia e këtij rajoni është e pasur më lumenj, ndër të cilët më kryesorët janë rrjedhjet e sipërme dhe të mesme të Drinit e të Matit dhe rrjedhjet e sipërme të Erzenit e Ishmit, si

<sup>1</sup> Plani Kombëtar Sektorial i Turizmit – Rajoni i Alpeve Shqiptare (Miratuar me vendim të KKT nr.1 datë 9.12.2017)

dhe me liqene akullnajorë (Lurë, Balgjaj, Korab, Gramë, Martanesh etj.), të cilët ofrojnë potenciale me rëndësi turistike, etj.

Tokat janë pjellore në gropa dhe lugina dhe të varfra në shpatet e zhveshura të maleve, të cilat shpesh janë të përfshira nga efektet e erozionit. Bimësia përbëhet kryesisht nga dushqet, nga pyjet e shumta të ahut e të halorëve (me shtrirje dhe rezerva drunore ndër më të mëdhatë së kudo në Shqipëri) si edhe nga kullotat alpine në lartësitë e maleve.

## 1.1 BURIME NATYRORE

Rajoni verilindor karakterizohet nga një reliev i shumëllojshëm, duke pasuruar kështu edhe panoramën e burimeve natyrore. Ky tipar lidhet me përbërjen e ndryshme litologjike, lëvizjet neo-tektonike, shirat e bollshëm, kontrastet termale, pjerrësitë e mëdha kodrinore, përhapjen e mbetjeve të erozionit dhe praninë e rrejtit të dendur të lumenjve.

Relievi përbëhet nga vija malore, blloqe dhe kreshta, pllaja të larta dhe male të ndara, kodra dhe lugina lumenjsh, si dhe gropa të tërthorta dhe gjatësore. Relievi fillon nga një lartësi 100-150 metra në disa lugina në perëndim deri në 2751 metra në malin e Korabit. Në lartësitë mbi 1600 metra ka një peizazh të zhvilluar akullnajor në formën e cirkut, si Nezhda e Lurës, Malësia e Martaneshit dhe vija malore e Korabit.

Kjo zonë ka shumë burime natyrore, cilësore dhe të pa eksploruara, duke paraqitur kështu një potencial të madh të pashfrytëzuar për zhvillimin e turizmit. Presionet mjedisore urbane janë aktualisht të ulëta, por hapësirat natyrore janë në rrezik nga presionet e shfrytëzimit të tepërt dhe pa kriter nga sektorë të tillë si industria minerale nxjerrëse dhe prodhimi i energjisë, kryesisht asaj nga hidrocentralet por edhe nga perspektiva e rritjes së kërkesës turistike.

Një fenomen i vazhdueshëm me risk të madh mjedisor është krimi mjedisor me fokus në abuzimin me pyje, duke përfshirë prerjen e paligjshme dhe djegien. Pavarësisht efekteve të ndjeshme të moratoriumit të pyjeve, i cili ka sjellë përmirësim të gjendjes dhe sipërfaqeve të gjelbëruara ose sipërfaqeve pyjore, vazhdon të ketë raste të shumta të sjelljeve të papërgjegjshme nga individ e subjekte të ndryshme si dhe abuzime me arsyen e përfitimeve ekonomike në dëm të pyjeve dhe pasurive të tjera natyrore të zonës.

Malësitë e rajonit verilindor (Dibër, Kukës, Mat, Tropojë), ofrojnë gjithashtu diversitet të larmishëm të burimeve natyrore. Si pasojë e relievit të thyer, i cili harmonizohet mes luginave e vargmaleve të lartë, ka mundur që mozaiku i pasur i këtyre zonave të pasurohet me monumente e burime natyrore të shumta, si:

- Malësia Hasit dhe e Gjakovës.
- Lugina e Drinit të Zi, e cila gjendet midis vargut të Korabit dhe vargmaleve të Lurës me një gjatësi prej 13 km dhe lartësi prej 250 – 700 m. Në këtë luginë shtrihet gropa e Kukësit deri në Vaun e Dejës.

- Vargmali i Korabit, i cili shtrihet në lindje të luginës së Drinit të Zi, në kufi me Republikën e Maqedonisë së Veriut, dhe Drinit të Bardhë në kufi me Kosovën. Maja më e larte është mali i Korabit me 2,764 m. Kjo zonë është e pasur me burime të shumta minerare, si mermerë, gipse, squfur dhe ujëra termale.
- Vargmalet e Lurës, ku vlen të përmendet parku natyror kombëtar i Lurës, bashkë me liqenet e saj akullnajore.
- Lugina e Matit, e cila shtrihet midis vargmaleve të Lurës në lindje dhe vargmalit të Skënderbeut në perëndim.
- Vargmalet e Skënderbeut, shtrihen në perëndim të luginës së Matit me një gjatësi prej 100 km.
- Pyjet e vjetër të Ahut në Curraj i Epërm.
- Shpellat në afërsi të fshatit Curraj i Epëm dhe në të gjithë Tropojën.
- Malësitë e Martaneshit, Gollobordës, Çermenikës.
- Më shumë se 16 shpella karstike në zonën e Tropojës.

Rrafshi i Korabit ndodhet pranë fshatit Radomirë, 1900m mbi nivelin e detit, e përbën kompleks të madh akullnajor të formuar në shpatet e malit. Është i gjatë 1000 m dhe i gjerë deri në 200m.

Pasqyra e Gramës është një monument natyre që ndodhet në malin e Gramës në lartësinë 1900m, e cila përbëhet nga një gur i madh me përbërje gipsi e llojit selenit e cila shkëlqen. Shpella e akullit në Bulaç gjendet në rreth 1000m lartësi. Përbërja karstike e saj e formuar nga gëlqerorët e triasit të sipërm, është e veçantë, megjithatë, shpella mbetet një atraksion jo shumë i eksploruar nga turistët.

Ky rajon ka potenciale të mëdha të burimeve natyrore minerare, ku mund të veçojmë mineralin e kromit (Bulqizë), mineralet e zinkut, bakrit, hekur-nikelit, argjilave (Kukës), e minerali i magnezit. Ky i fundit është ndër mineralet të cilat mendohet që në zonën e Tropojës (Bajram Curri) ka rezerva të konsiderueshme, por rezervat janë në fazën e eksplorimit.

Në rajon gjenden dhe zona të rrezikshme minerare që paraqesin një problem mjedisor të madh, kryesisht për nxjerrjen e mineraleve në të cilat duhet të merren masa të menjëhershme për zbutjen e efekteve që ato kanë në mjedis. Nëse të gjithë këto pasuri minerare do të mund të shfrytëzohen në mënyrë të qëndrueshme, për zhvillimin e një ekonomie qarkulluese do t'i jepte këtij rajoni më shumë vlera dhe zhvillim.

Vitet e fundit, turizmi në këtë rajon po merr gjithnjë e më shumë vëmendje, kjo si rezultat i vlerësimit në rritje të vlerave natyrore dhe kulturore që ai paraqet.

Mbetet me shumë rëndësi evidentimi i problemeve me të cilat po përballet oferta turistike e rajonit, mundësia e menaxhimit të trashëgimisë natyrore dhe kulturore për një zhvillim të qëndrueshëm.



Nisur nga rezultatet e projekteve nga organizatat mjedisore në këtë rajon, në kuadër të projektit Green-AL, janë nxjerrë në pah disa udhëzime apo konkluzione për ndërgjegjësimin e komuniteteve të këtyre zonave, dhe ofrimin e alternativave për menaxhimin e qëndrueshëm të vlerave të këtij rajoni, duke drejtuar kërkesat e duhura tek institucionet përkatëse vendore dhe qendrore për mbrojtjen e mjedisit.

*Figura 2 - Gropa e Panairit, mali i Korabit*



Burimi: [mjedisisot.info](http://mjedisisot.info)

*Figura 3 - Liqeni i Zi i Radomirës*



Burimi: [commons.wikimedia.org](http://commons.wikimedia.org), [Albinfo](http://Albinfo)

Figura 4 – Alpet Shqiptare



Burimi: AKT

Figura 5 - Shtegu i Ngjyrave / Kukës



Burimi: Shqiptarja.com

### Zonat e mbrojtura në qarkun e Dibrës janë të listuara më poshtë:<sup>2</sup>

- Parku Kombëtar i Lurës (kategori e II, VKM nr.96. datë 21.11.1996), me sipërfaqe prej 1043 ha, shtrihet në faqen lindore të masivit “Kurora e Lurës” e ka florë e faunë të pasur;
- Zona e mbrojtur e ekosistemit natyror “Korab–Koritnik”, shpallur me status “Park Natyror” (kategoria IV e zonave të mbrojtura), me sipërfaqe prej 53 850.00 ha (VKM nr. 60, datë 26.01.2022);
- Zona e mbrojtur e ekosistemit natyror “Lurë–Mali i Dejës”, shpallur “Park Kombëtar” (kategoria II e zonave të mbrojtura), me sipërfaqe prej 19 288.88 ha, (VKM nr. 59, datë 26.01.2022);
- Monument Natyre, Liqeni i Zi (mbi Radomirë), (VKM nr. 303, datë 10.05.2019 i ndryshuar);
- Monument natyre, Rrafshi i Korabit (VKM nr. 30, datë 10.05.2019, i ndryshuar);
- Rezervati i Luznisë-Bulacit (kategoria e VI, VKM nr.102 date 15.01.1996);
- Vlashaj (Monument natyre kategoria e III, VKM nr. 102, datë 15.01.1996);
- Zall-Gjocaj MAT (kategoria e II, me sipërfaqe prej 140 ha, vlerë të madhe turistike ) Bize Martanesh (kategoria e V, VKM nr.49 datë 31.07.2007);
- Liqeni i Ulzës (kategoria IV, me sipërfaqe prej 4206 ha, VKM nr.16, datë 30.04.2013);
- Mali i Korabit (kategoria e IV, me sipërfaqe prej 20.663 ha, VKM nr. 898 datë 21.12.2011);
- Shebenik-Jabllanicë (kategoria II, me sipërfaqe prej 167.6 ha, VKM nr. 640, datë 21.05.2008).

### Zonat e mbrojtura në qarkun e Kukësit janë si në vijim:<sup>3</sup>

- Park kombëtar “Alpet e Shqipërisë” (kategoria II e zonave të mbrojtura), me një sipërfaqe totale prej 82,844.65 ha, (VKM Nr. 59, datë 26.01.2022);
- Lumi i Gashit (Tropojë), Rezervë strikte natyrore dhe trashëgimi UNESCO, Kategoria I, me Sip. = 3,000 ha (VKM nr.102, date 15.01.1996);
- Park kombëtar “Lugina e Valbonës”, Kategoria I, VKM nr.102, datë 15.01.1996, Sip. = 8,000 ha;
- Park natyror, Vargmali Korab-Koritnik me sipërfaqe rreth 55,550 ha, (ku Qarkun Kukës shtrihet në sipërfaqen me rreth 34,886 ha dhe në qarkun Dibër shtrihet në 20,664 ha);
- Parkut Natyror Rajonal i Nikaj-Mërturit, i cili është një park me një sipërfaqe prej 18,544 ha;
- Monument natyre “Maj e Qytezës”, VKM nr. 303. datë 10.05.2019 ( i ndryshuar);

<sup>2</sup> Burimi i informacionit: qarkudiber.gov.al

<sup>3</sup> Burimi i informacionit: AKPT

- Monumente Natyre “Lugina akullnajore e Motinës”, me sipërfaqe pre 684.38 ha VKM nr. 303 datë 10.05.2019 ( i ndryshuar);
- Monumente Natyre “Lugina e varur akullnajore e Kukajt” VKM nr. 303 datë 10.05.2019 ( i ndryshuar), me sipërfaqe prej 320.01 ha;
- Monumente Natyre “Kanioni i Vanave”, VKM nr. 303 datë 10.05.2019 (i ndryshuar) me sipërfaqe prej 403.33 ha;
- Pylli i Mështeknës për veçoritë që ka është shpallur Monument i Natyrës, kategoria e III;
- Guri i Mëngjesit, që i përket fshatit Shishtavec, Kukës nga qershori i vitit 2002 është i listuar dhe mbrohet si Monument i Natyrës.

*Figura 6 - Parku Natyror Rajonal Nikaj-Mërtur*



*Burimi: Web - Invest in Albania*

Figura 7 - Pyjet e vjetër të ahut në Curraj të Epërm



Burimi: Web, 27.al

Figura 8 - Kanioni i Vanave



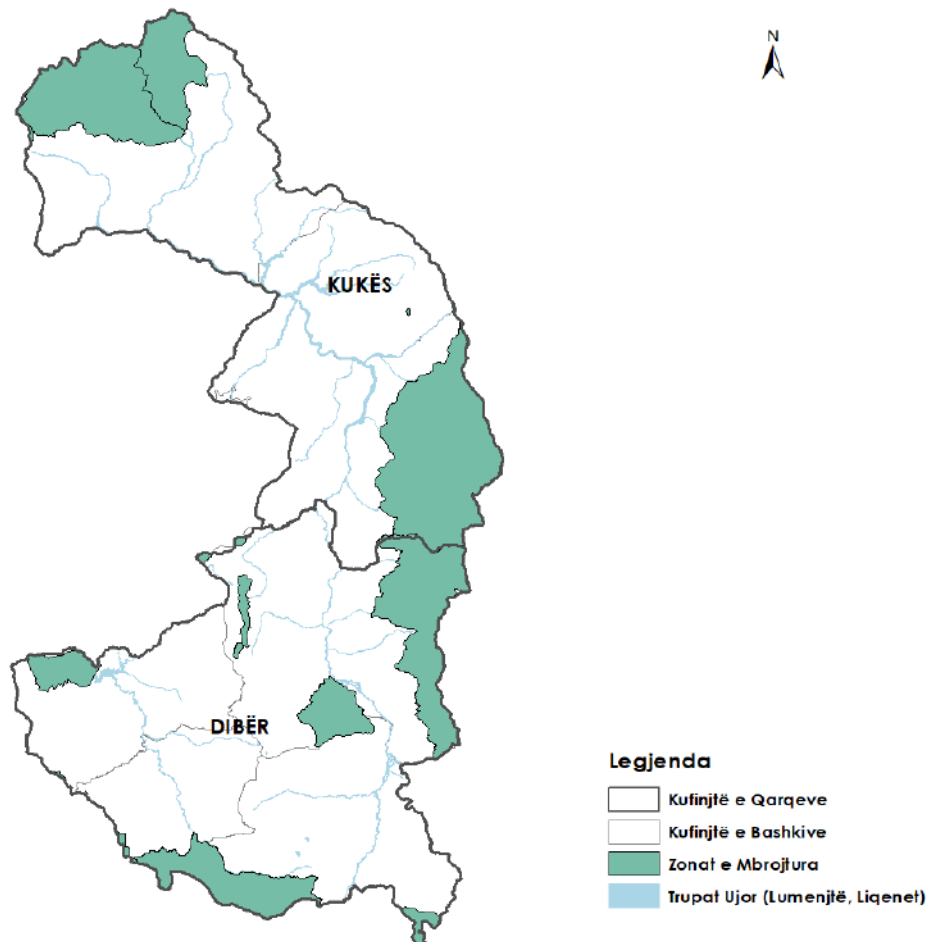
Burimi – Autori

Figura 9 - Guri i Mëngjesit, Shishtavec



Burimi: Gazeta elektronike "Lexo Shqip"

Figura 10 - Harta e zonave të mbrojtura në rajonin verilindor



Burimi: Përpunuar nga autorët

## Burimet ujore - Hidrografia

Në "Strategjinë Kombëtare të Menaxhimit të Burimeve Ujore 2018 – 2027" (MIBU), ku përcaktohet mënyra e zbatimit të politikave të institucioneve qendrore, qëllimet dhe objektivat në fushën e menaxhimit të integruar të ujërave për një periudhë afatgjatë, konstatohet që ky rajon paraqet një pasuri të madhe të këtyre burimeve ujore. Territori i këtij rajoni paraqitet si rajoni i dytë me rezervat më të mëdha ujore në vend, pas atij veriperëndimor (Shkodër-Lezhë).

Hidrografia në këtë rajon përfaqësohet nga rrjedhja e poshtme e Drinit të Zi, Drinit të Bardhë, Mat, Borjes, Topojani, Orgjostit. Rrjeti hidrografik është pjesë e pellgut ujëmbledhës të detit Adriatik. Burimet e shumta nëntokësore dalin veçanërisht në anën e majtë të luginës së Drinit të Zi. Baseni i lumit Drin është më i madhi në vend dhe shtrihet nga Dibra deri në Shkodër. Në Nezhde të Lurës dhe në Martanesh ekzistojnë disa liqene akullnajore të cilët paraqesin vlera të veçanta natyrore dhe turistike.

Lumenjtë kanë regjim pluvio-nival me rrjedhje të qëndrueshme dhe potencial hidroenergjetik, ato kanë formuar lugina të thella malore, kanione, të cilat paraqesin vlera të veçanta turistike dhe mundësi për zhvillimin ekonomik. Burimet zënë një vend të rëndësishëm. Burimet kryesore janë: Kroj i Bardhë, Kinzës, Tanzotave, Kishëz etj.

Drini i Zi (149 km) buron nga liqeni i Ohrit, i cili pasi përshkon një rrugë të ngushtë prej 40 km midis vargmaleve Jabllanicë-Belicë-Karoman dhe merr shumë degë, hyn brenda në territorin tonë, ku hapet në një shtrat shumë të gjerë. Në vazhdim, lugina ngushtohet dhe zgjerohet, derisa derdhet në liqenin e Fierzës. Këtu merr shumë degë, lumenj dhe përrenj malorë (Zallin e Homoshit, përroin e Qafë-Murrës, përroin e Veleshicës, përroin e Banjave etj.).

Drini i Bardhë (134 km) buron nga malësia e Zhlebit, në rrëzë të majës së Ruselit (Bjeshkët e Namuna të Kosovës), në trajtën e burimit karstik. Përshkon rrafshin e Dukagjinit, ku merr shumë degë si Toplugën, Bisticën e Prizrenit, Pejën, Ernikun, Mirushën dhe kalon në grykën e Morinit ku derdhet në liqenin e Fierzës. Relievi i pellgut ujëmbledhës është më pak i thyer dhe i copëtuar sesa ai i Drinit të Zi.

Lumi i Lumës buron nga mali i Koxhaballkanit. Gjatë rrjedhjes së sipërme mbledh ujërat e Rekës dhe Topojanit, përroit të Shishtavecit, të Kollovozit, Shtrezës. Në afërsi të urës së Zarifës bashkohet me lumin e Orgjostit dhe Borjes, duke marrë emrin lumi i Lumës. Ky lum është i rrëmbyer dhe ka prurje të mëdha gjatë vitit.

Përroi i Tërshenës është lum torrencial që buron nga mali i Tejës. Lum i vogël, me pak ujë, por i rrëmbyeshëm. Përshkon fshatin malor të Tërshenës prej të cilët ka marrë dhe emrin. Pret si thikë malin e Gjallicës dhe malin e Tejës, duke formuar grykën e skalitur 500 – 600 m të thellë që quhet Shkalla e Keqe (kanioni i Bicajve). Këtu kalon rruga që lidh pellgun e Bicajve me malësinë e Dollovishtës dhe Shishtavecit, shumë e vështirë për t'u kaluar.

Në perëndim të Shkallës së Keqe, lumi del në fushë të hapur dhe merr emrin Shejë, duke bërë që gryka të njëjeh dhe si kanioni i Shejës. Ky lum derdhet në Drinin e Zi.

Përroi i Bushtricës buron nga malet e Sharrit, e është i rrëmbyer. Gjatë rrjedhjes mbledh ujërat e përrenjve të Lushit, Shkinakut, Buzëmadhës, fshatit Palush. Ky lum përshkon fshatin e Bushtricës, prej nga merr dhe emrin lumi i Bushtricës.

Liçeni i Fierzës si pjesë përbërëse e hidrocentralit të Fierzës, është më i madhi në vend e vazhdon të luajë një rol të rëndësishëm në prodhimin e energjisë në vend. Liçeni i Fierzës shtrihet nga Fierza në Kukës dhe futet në luginën e Drinit të Bardhë në territorin e Rrafshit të Dukagjinit. Sipërfaqja e tij është 72.5 km<sup>2</sup>, me thellësi deri në 128 m, me sipërfaqe të pellgut ujëmbledhës prej 11,829 km<sup>2</sup> dhe lartësi të pasqyrës së liçenit 295 m mbi nivelin e detit.

Tabela 2 - Prurjet mesatare dhe muajit më të thatë të vitit

Lumenjtë që përshkojnë Rajonin (Kukës)	F (Km <sup>2</sup> )	H (metra)	Q <sub>0</sub> , max (m <sup>3</sup> /sek)	C <sub>v</sub>	C <sub>s</sub>	Përqindje sigurie				
						50	75	90	95	99
Drini i Zi - Ura e Topojanit	4,580	1,137	24.2	0.28	0.31	23.9	19.4	15.8	13.8	9.92
Drini i Zi - Ura e Dodës	5,395	1,125	34.5	0.3	0.59	33.5	26.9	22.3	19.7	14.8
Drini i Zi - Kukës	5,885	1,132	38.5	0.33	0.75	37	6.82	23.5	21.6	15.8
Drini i Bardhë - Kukës	4,965	862	12.4	0.64	2	9.9	6.82	5.2	4.8	4.59
Drini- Kukës	10,849	1,009	50.5	0.36	1	47.6	37.4	29.8	26.4	21.7
Lumë - Pobreg	578	1,424	2.87	0.39	0.4	2.79	2.07	1.5	1.18	0.6

Burimi: Akademia e Shkencave, Instituti Hidrometeorologjik

Ajo që është me rëndësi të theksohet, është fakti i njohjes së sasisë së prurjeve vjetore të lumenjve për dy arsye:

- i. së pari, parandalimin e fatkeqësive natyrore që mund të vijnë nga prurjet e mëdha të lumit, kur lumi del nga shtrati duke sjelle dëme në ekonomi, mjedis dhe në shoqëri;
- ii. së dyti, njohja e prurjeve ka rëndësi në rastin e ndërtimit të veprave ekonomike si ujësjellës, hidrocentrale, rezervuarë, sepse në varësi të sasisë së prurjeve përcaktohet numri i qendrave të banuara që furnizohen me ujë të pijshëm, nëse mund të funksionojë hidrocentrali dhe në periudhat e thatësirës dhe për sa kohë mund të mbushet rezervuari etj. (burimi: Qendra Shqiptare për Kërkime Ekonomike (ACER).



Figura 11 – Pamje e lumit Drini i Zi



Burimi: Dibra turistike

Figura 12. Rafting në lumin Drini i Zi



Burimi: ata.gov.al

Pasuria hidrike e këtij rajoni e lehtëson shumë qasjen e furnizimit më ujë të pijshëm për popullatën e këtij rajoni, por edhe lehtësimin e proceseve të ujitjes së tokave bujqësore dhe blegtorisë. Hidrografia e zonës përfaqësohet nga ujëra sipërfaqësore dhe nëntokësore. Këtu mund të veçohet Kukësi, si zona e dytë në Shqipëri me rezervat ujore më të mëdha pas Shkodrës.

Baseni i Lumit Drin është më i madhi në vend dhe shtrihet në Shkodër, Kukës dhe në Rajonin e Dibrës. Lumenjtë janë tipikë malorë me rrjedhje të shpejtë, duke bërë që këto karakteristika të favorizojnë edhe ngritjen e 3 hidrocentraleve (të tre mbi lumin Drin), ku krahas funksionit për prodhimin e energjisë, kanë edhe përdorim multi-funksional për ujitjen e tokave, për transport të mallrave dhe njerëzve, peshkim, turizëm, apo edhe për parandalimin e përmytjeve, apo edhe mbrojtjen e tokës nga erozioni.

Tabela 3. Të dhënat hidrike të zonë së Kukësit

Lumenjtë që përshkojnë qarkun Kukës				
Lumenjtë	Gjatësia (km)	Sip. e pellgut (km <sup>2</sup> )	Norma e rrjedhjes(m <sup>3</sup> /s)	Vëllimi i rrjedhjes në %
Drin i Bardhë	134	4,964	68.2	2.151
Drin i Zi	149	5,885	118	3.721
Drin i bashkuar	685	14,173	352	11.110

Burimi: Strategjia territoriale, Bashkia Kukës

## Klima

Klima është mesdhetare kodrinore dhe mesdhetare malore dhe shirat janë rreth 1500 – 2000 mm në vit. Temperatura mesatare vjetore arrin 10-12°C. Në muajt më të ftohtë, temperatura minimale arrin deri në -25 °C, ndërsa në muajt më të nxehtë deri në 35 °C.

Klima ndryshon nga perëndimi në lindje dhe sidomos në drejtim të lartësive të maleve. Në zonat e ulëta perëndimore, dimri është i butë dhe me reshje, kryesisht në formën e shiut, kurse në lindje dhe në lartësitë e maleve, dimri është i ashpër dhe me ngrica e reshje dëbore të shumta.

## Mbulesa e tokës

Për sa i përket mbulesës së tokës, tokat bujqësore janë më të pakta në sipërfaqe në raport me rajonet e tjera, ndërsa zonat pyjore janë më të shumta dhe menaxhimi i tyre duhet të jetë më i kujdesshëm, kryesisht në ruajtjen nga prerjet e paligjshme dhe zjarr vëniet, si edhe shtimin e këtyre sipërfaqeve me fidanë të rinj.

Nga të dhënat e përpunuara nga dokumenti i "Planit të Përgjithshëm Vendor të Dibrës", zona të rëndësishme kombëtare dhe zona të mbrojtura natyrore dhe kulturore janë afërsisht 26,637 ha.

Përdorimi i ulët ose në disa raste pa kriter i burimeve natyrore të zonës, lidhet edhe me nivelin e dobët të promovimit dhe ofertës turistike të zonës, si edhe mungesa e një strategjie vendore e kombëtare marketingu, për të bërë të mundur nxjerrjen në pah të potencialeve të këtij rajoni. Territori i zonës së Kukësit ka një kapital hidrik i cili mund të shfrytëzohet për projekte hidroenergjetike, më një rikthim afatshkurtër në ekonominë lokale.

Mbrojtja, promovimi e njohja janë mekanizmat kryesorë që duhet të promovohen në strategjitë e nevojshme për shfrytëzimin e duhur të këtyre burimeve.

Optimizimi dhe përdorimi në mënyrë të qëndrueshme i të gjithë potencialit ekonomik të burimeve të zonës, përdorimi racional i sipërfaqeve ujore dhe i tokës, pasurive minerare dhe burimeve energjetike në mënyrë sa më miqësore me mjedisin, janë disa nga sfidat kryesore në rajonin verilindor.

### **Zonat e rëndësishme kombëtare**

Rajoni verilindor përbëhet nga disa nga zonat më të rëndësishme natyrore në nivel kombëtar, duke përfshirë këtu pjesë të Alpeve të Shqipërisë, zona përreth Malit të Korabit, pyjet e mbrojtura, sipërfaqet ujore me rëndësi kombëtare, kanionet me vlera të rralla etj.

Vendndodhja e qarqeve që janë pjesë e këtij rajoni në kufi me Republikën e Maqedonisë së Veriut, Republikën e Kosovës dhe Malit të Zi, paraqesin një mundësi të rëndësishme në aspektin ekonomik dhe strategjik për zhvillimin e rajonit. Rajonet ndërkufitare, në kontekst të kohezionit dhe politikës së Bashkimit Europian, preken nga fondet IPA ndërkufitare, që ofron më tepër mundësi në zhvillimin ekonomik social dhe mjedisor të tyre.

Duke e parë nga pikëpamja mjedisore, ky territor paraqet potenciale të larta për zhvillimin e turizmit dhe mbrojtjes së mjedisit, falë pranisë së zonave të mëdha të mbrojtura, monumenteve të natyrës, vlerave të rralla të peizazhit si dhe florës dhe faunës mjaft të pasur.

Lumenjtë dhe liqenet që janë të vendosura në këtë rajon paraqesin vlera të rralla dhe një rëndësi të veçantë në nivel kombëtar, duke furnizuar HEC-et më të mëdha që prodhojnë më shumë se 60% të energjisë në vend.

Pjesë e kësaj zona janë disa nga zonat më të rëndësishme natyrore/mjedisore si një pjesë e Alpeve të Shqipërisë, liqeni i Gashit, mali i Korabit (pjesë e Parkut Kombëtar Korab-Koritnik), Parkun Kombëtar i Valbonës, Parkut Natyror Rajonal Nikaj-Mërtur, si dhe shumë monumente natyre me vlera të veçanta të biodiversitetit, faunës dhe florës.

## Flora

Flora rajonale është shumë e pasur me lloje europiane dhe mesdhetare të mesme. Nën-rajoni verilindor karakterizohet nga fushat e saj të mëdha me bar dhe pyje. Ai dallohet nga pyjet e ahut, pishës dhe bredhit me vlerë ekonomike, të cilat gjenden në Korab, Lurë, Curraj i Epërm, Martanesh, etj.

Ky rajon karakterizohet nga një larmishmëri e madhe e bimëve mjekësorë. Ndër më kryesorët janë: dëllinja, lulja e blirit, kamomili, manaferra, trëndafili i egër (kaca) shkremi, manushaqja e egër, salepi, shtogu, shtara, kamomili, por edhe të tjera si: aguliça, boronica, manaferra, tërfili etj. Krahas vlerave mjedisore dhe mjekësore, këto bimë kanë krijuar një ekonomi lokale për një pjesë të mirë të banorëve.

Pyjet e mështeknës, karakteristike kryesisht për zonën e Radomirës, dhe ato të ahut (karakteristike për zonën e Alpeve) mbulojnë sipërfaqe të gjera në zona të ndryshme brenda këtij rajoni. Në Curraj të Epërm gjenden pyjet e vjetra të ahut të cilat janë një pasuri e rrallë kombëtare. Pyjet e këtij rajoni janë dëmtuar për shkak të prerjeve ilegale për materiale ndërtimi dhe për dru zjarri, si në periudhën e para viteve '90-të, ashtu edhe gjatë 20 viteve të fundit. Bimët mjekësorë nuk kanë një sistem apo rregullore të grumbullimit të tyre, çka ndikon negativisht në vazhdimësinë e prodhimit.

Sipas “*Librit të Kuq të Florë Shqiptare*” (2007) në këtë rajon gjenden disa nga bimët më të rëndësishme si:

- *Pinus peuce*, Arne, arn i bardhë, molikë, rrobull i bardhë — Dru deri 30 m i lartë, me kurorë në trajtë piramide, të dendur dhe me lëvore të çarë pllaka-pllaka, të përhime të murrme.
- *Picea abies*, Hormoq, çam, çetinë, harmoç — Dru deri 60 m i lartë, me degë hollake thuajse të varura.
- *Phyllitis scolopendrium*, Tregullorë, skolopedër i rëndomë — Barishtore shumëvjeçare me rizome të shkurtër e të trashë.
- *Fraxinus exelsior*, Frashëri i zi, frashnjë, frasht – Statusi CR (A1b) — Dru deri 40 m i lartë, me lëvore të përhime.
- *Jeniperus foetidissima*, Bërshen, venjë e bardhë – Statusi: EN (A1b) — Dru deri 18 m i lartë, me trung të drejtë dhe kurorë të ngushtë konike.
- *Caltha palustris*, Lepushter — Barishtore shumëvjeçare me kërcell të shkurtër vertikal dhe me penjëza të mishta.
- *Oxytropis prenja*, Oksitropë e Prenjës — Barishtore shumëvjeçare pa kërcell, leshtore.
- *Trollius europaeus*, Trol europian — Barishtore shumëvjeçare, 30 – 50cm e lartë.
- *Ranunculus wettsteinii* (Zhabinë e Dërflerit) Statusi CR (B2a) — Bimë barishtore shumëvjeçare.
- *Trifolium wettsteinii*, Trifili i Vetshtajnit — Barishtore shumëvjeçare, me kërcëj 5 – 8 cm, me qime të rrasura.
- *Agaricus arvensis*, Barkuqja e borës — Kërpudhë, kapelja rruzullore, pastaj e shtrirë 8-20cm, e bardhë.

- *Menyanthes trifoliata*, Meniantë me tre gjethëza — Barishtore shumëvjeçare ujore me rizoma zvarritëse, deri rombike.

Figura 13 - *Picea abies* dhe *Pinus peuce*



Burimi: Web

Figura 14 - Flora në fshatin Shishtavec



Burimi - Facebook "Fshati Shishtavec"

## Fauna

Fauna rajonale është jashtëzakonisht e pasur dhe përfaqësohet nga kafshët mishngrënëse (ariu, ujku, dhelpra, macet e egra, rrëqebulli), shpendët (mëllenja, thëllëza e malit, gjeli i egër i pyllit, etj.).

Pyjet e Ahut janë vendbanime të disa llojeve të shquara të shpendëve si kukuvajka, qukapiku, bufi etj. Në rrjedhat ujore jeton trofta malore së bashku me rreth 40 lloje amfibësh dhe zvarranikësh/reptilë duke përfshirë Salamandra alpine (*Salamadra atra*), Bretkoca greke/ bretkoca e përrenjve (*Rana graeca*) etj.

Sipas "Librit të Kuq të Faunës Shqiptare" (2006) disa nga gjallesat më të rëndësishme që janë të vendosura në këtë zonë janë:

- Floriferja (*Carcharodus flocciferus*)
- Flomidja (*Spialia pholomidis*),
- Bishtakja e vidhit (*Satyrium W-album*),
- Flakëroshja e vogël e lëpjetës (*Palaeochrysophanus hippothoe*),
- Tullia (*Coenonympha tullia*),
- Zijoshja etiops (*Erebia aethiops*),
- Gurishtorja (*Hipparxia Alcyone*),
- Zimbajtësja (*Nymphalis antiopa*),
- Athalia (*Mellicta athalia*),
- Trashaluaja hera (*Euplagia quadripunctari*).

Figura 15 - Lloje të faunes në zonë



Burimi: Web

## Elementët kryesorë mjedisorë dhe problemet mjedisore

Mbrojtja e mjedisit dhe biodiversitetit përbën një rëndësi të veçantë për rajonin verilindor, ku prioritet mbetet ruajtja e burimeve të pasura ujore dhe shfrytëzimi i tyre në mënyrë të qëndrueshme.

Duke analizuar rritjen e numrit të turistëve gjatë viteve të fundit, si dhe tendencat e parashikuara nga PKST për rritjet e ndjeshme të kërkesave për akomodim deri në vitin 2031, presioni ndaj burimeve natyrore, florës dhe faunës së zonës do jetë gjithnjë në rritje. Rritja e konsumit, lëvizshmërisë dhe shërbimeve të ofruara do të sjellë rritje të sasisë së mbetjeve të prodhuara, shkarkimeve të ujërave të ndotura, shfrytëzim më të madh të hapësirave natyrore, shtim të qarkullimit të automjeteve etj. — pra rritje të ndotjes në të gjitha aspektet.

Përveç HEC-eve kryesore të vjetra të cilat kanë rëndësi kombëtare në furnizimin me energji elektrike të vendit, në zonë gjatë viteve të fundit janë ndërtuar shumë HEC-e të tjera të vogla përgjatë lumenjve, duke ndikuar ndjeshëm në reduktimin e prurjeve, dëmtimin e habitateve dhe rritjen e ndotjes.

Tabela 4 - Disa nga HEC-et në zonën e Kukësit

Emri i hidrocentralit	Komuna	Njësia pyjore e përdorur	Viti
<b>Pobreg</b>	Shtiqën, Zapod	Gjallicë e Lumës, Shishtavec - Zapod	2011
<b>Orgjoci i Ri</b>	Zapod	Shishtavec-Zapod	2009
<b>Belle 1</b>	Zapod	Shishtavec-Zapod	2010
<b>Belle 2</b>	Zapod	Shishtavec-Zapod	2011
<b>Topojan 1</b>	Topojan	Shishtavec-Zapod	2012
<b>Topojan 2</b>	Topojan	Shishtavec-Zapod	

*Burimi: Plani i Menaxhimit të Ekosistemit Natyror Malor "Parku Natyror Korab-Koritnik"*

Zjarret e shpeshta që kanë rënë në këto zona kanë ndikuar shumë në përkeqësimin e gjendjes së pyjeve si edhe në dëmtimin apo pakësimin e shumë habitateve në zonë. Kjo situatë favorizohet dhe nga mungesa e bashkëpunimit mes institucioneve publike dhe mungesa e personelit e pajisjeve të nevojshme për mbikëqyrjen e zonave të mbrojtura dhe habitateve me rëndësi rajonale dhe kombëtare.

Gjuetia e paligjshme (kryesisht ajo ndaj gjallesave në rrezik zhdukje) mbetet një nga sfidat me të cilat përballen zonat e mbrojtura, si dhe sipërfaqe të tjera, pavarësisht faktit që ka një moratorium të posaçëm për ndalimin e gjuetisë, herë pas herë ky proces është jashtë të kontrollit dhe ka ndikuar negativisht në dëmtimin e faunës së kësaj zone. Në dëmtimin e faunës ndikojnë edhe ndryshimet klimatike, të cilat sjellin situata të vështira sa i takon bashkëjetesës së banorëve me kafshët e egra nga mungesa e informimit të popullatës.

Ndryshimet klimatike parashikohet të jenë faktorë që do të sjellin pasoja dhe transformime sa i takon kushteve atmosferike dhe regjimit të reshjeve në këtë rajon dhe më gjerë. Kështu, që tani mund të evidentohet rritja e temperaturës në këto zona si dhe reduktimi i sasisë së reshjeve të dëborës. Kjo do të bëjë që të rrezikohet sezoni turistik, të shtohet numri i reshjeve që bien me intensitet të lartë në një periudhe shumë më të shkurtër kohore si dhe të shtohet rreziku për zjarre në pyje dhe erozioni.

Problematika mjedisore e ndotjes së ujërave sipërfaqësore dhe ndotja e tokës, nga shkarkimet e ujërave të zeza urbane të pa trajtuara si dhe ndotja nga shkarkimet e mbetjeve të ngurta urbane janë disa nga shqetësimet më të mëdha që lidhen kryesisht me rritjen e numrit të turistëve dhe shtimin e objekteve akomoduese. Në pjesën më të madhe të fshatrave që përbëjnë pika turistike, nuk ka sistem infrastrukturor të menaxhimit të mbetjeve të ngurta urbane, e mungojnë koshat në afërsi të rrugëve apo pikave kryesore turistike. Mungesës së infrastrukturës i shtohen dhe keqmenaxhimi, si dhe niveli i ulët i ndërgjegjësimit nga ana e popullsisë lokale dhe një pjesë e turistëve.

Aktualisht situata e menaxhimit të mbetjeve në këto bashki nuk është në kushte të mira, duke pasur parasysh faktin e mungesës së një vend depozitimi/landfilli sanitar dhe prezencën e shumë hot-spotëve me mbetje të grumbulluara në sipërfaqe toke dhe në afërsi të rrjedhave ujore.

Një nga pasuritë më të mëdha natyrore të zonës që ka pësuar ka rënë pre e ndotjeve masive është liqeni i Fierzës. Janë kryesisht mbetjet plastike ato që kanë krijuar ndotje të konsiderueshme në këtë liqen, ku një pjesë e mirë e të cilave vijnë nga rrjedha e lumit Drini i Zi dhe Drini i Bardhë që shkarkohet në këtë liqen.

Vend-depozitimet aktuale të mbetjeve në bashkinë Bulqizë, Kukës, Tropojë dhe Peshkopi janë jashtë standardeve teknike, mjedisore dhe higjieno-sanitare, duke sjellë ndotje të vazhdueshme të sipërfaqeve të tokës, rrjedhave ujore dhe mjedisit në përgjithësi.

Landfilli i Kukësit është një investim që parashikohet të përmirësojë rrënjësisht sistemin infrastrukturor të menaxhimit të mbetjeve në rajon, por që akoma nuk është finalizuar. Më tej, dyshohet fizibiliteti i dhënies së shërbimit bashkive periferike ose në distancë të largët.

Ndotja e ajrit, është një tjetër aspekt me të cilin përballlet ky rajon. Presioni i rritjes së turizmit dhe numrit të vizitorëve po ndikon gjithnjë e më shumë në zonat e mbrojtura dhe pasuritë natyrore. Ndër burimet kryesore të ndotjes përmendim djegien në mënyrë të paligjshme të mbeturinave, rritja e numrit të automjeteve që qarkullojnë, si dhe rritja e numrit të objekteve turistike që përdorin drurin si lëndë djegëse për ngrohje/gatim.

Në disa fshatra ndodhin fenomene të ndryshme si rrëshqitja e tokës, vatrat e eriozionit të cilat janë të fokusuara kryesisht në afërsi të rrjedhave ujore dhe formacione argjilore në terrene me pjerrësi mbi 10 – 20 gradë. Këto fenomene erozive ndikojnë në dëmtimin apo



humbjen e sipërfaqeve të tokës bujqësore, dëmtimin e infrastrukturës rrugore, dëmtimin e pyjeve etj.

Një tjetër element që ndikon në ndotjen e mjedisit janë edhe aktivitetet e minierave që ndodhen kryesisht në bashkinë Kukës, Mat dhe Bulqizë. Subjektet nxjerrëse shkarkojnë mbetje inerte dhe mbetje sterile nga nxjerrja e mineraleve, të cilat janë mjaft të dëmshme për mjedisin dhe në mënyrë më të theksuar për biodiversitetin e liqenit të Fierzës. Gjithashtu dëmtimet mjedisit vijnë edhe nga zgjerimi pa kriter (në disa raste edhe me lejen e institucioneve përkatëse shtetërore) i sipërfaqeve të shfrytëzimit nga subjektet private, prerja e pemëve, mbulimi i sipërfaqeve të gjelbëruara, ndotje e sipërfaqeve ujore, niveli i shtuar i pluhurave dhe dëmtimeve të infrastrukturës. Kësaj i shtohet edhe fakti që një pjesë e kompanive që shfrytëzojnë burimet natyrore nuk i kthejnë pyjet dhe sipërfaqet kullosore të dëmtuara në gjendjen e mëparshme, sipas përcaktimeve ligjore.

## 1.2 ASPEKTI SOCIO-EKONOMIK

Historia e zhvillimit të ekonomisë së rajonit tregon për një zhvillim gradual të shërbimeve me fokus kryesisht në bujqësi e blegtori, por edhe në industrinë nxjerrëse dhe përpunuese të mineraleve. Pavarësisht se është një rajon i pasur me burime të shumta natyrore dhe mundësi të shumta, mbetet një nga zonat më të varfra në të gjithë Shqipërinë.

Ky rajon, në tërësinë e tij është më pak i njohur në vend, por terreni i tij thellësisht malor, ka fituar së fundmi vëmendjen e shumë vizitorëve, si vendas ashtu edhe të huaj, kjo edhe për faktin se rajoni ofron mundësi shumë të mira të sporteve dimërore, si *hiking* e *rafting*.

Sektorët më të zhvilluar në rajon mund të thuhet së janë turizmi malor, agro-turizmi, turizmi dimëror — veçanërisht në zonën e Shishtavecit apo të Korabit (Radomirë) — si dhe turizmi kurativ i fokusuar kryesisht në Dibër (Peshkopi). Vitet e fundit janë bërë investime domethënëse në ndërtimin e bujtinave të reja apo rikthimin e kullave të vjetra në bujtina e shtëpi pritëse për pushimet verore dhe dimërore.

Në këtë rajon, industria e rëndë zë një vend goxha të rëndësishëm për sa i përket aspektit të zhvillimit ekonomik dhe të punësimit. Industria për nxjerrjen e mineralit të kromit në Bulqizë dhe përpunimi i ferrokromit në Burrel, janë ndër sektorët kryesorë të zhvillimit ekonomik të këtyre zonave. Pavarësisht investimeve të pakta dhe kushteve aspak të mira të punës ky sektor vazhdon të prodhojë vende pune për banorët e zonës dhe të sjellë të ardhura të vazhdueshme.

Sektori i bujqësisë mbetet sektori më pak i zhvilluar dhe me më pak investime. Bujqësia dhe blegtorja janë dy nga format kryesore të prodhimit dhe gjenerimit të të ardhurave ekonomike nga ky rajon. Pavarësisht vështirësive ato mbeten ingranazhi kryesor i zhvillimit ekonomik për rajonin në fjalë. Trendet e zhvillimit të këtij rajoni janë kryesisht në drejtim të

zhvillimit të agro-turizmit, turizmit kulinar e atij kulturor të traditës së zonës, pa harruar edhe zhvillimin e industrisë nxjerrëse minerale. Së fundmi, turizmi i aventurës ka marrë një shtysë të madhe, prej numrit të rritur të turistëve.

Në zhvillimin e rajonit ka ndikuar edhe prania e aeroportit të ri në Kukës, i cili ka ndikuar në rritjen e punësimit në zonë dhe ka mundësuar lëvizjen më të shpejtë të turistëve në rajon. Po ashtu një element i rëndësishëm për këtë rajon janë edhe prania e dy pikave kyçe doganore, si ajo e Morinës në Kukës dhe pika doganore e Bllatës në Dibër. Këto dy pika doganore janë edhe një element i shtuar për rajonin, për mundësinë e lëvizjes së njerëzve dhe mallrave mes Republikës së Shqipërisë, Republikës së Kosovë dhe Republikës së Maqedonisë së Veriut.

### Tipologjia e qarqeve të rajonit

Nisur nga potencialet socio-ekonomike, qarku i Dibrës së bashku me Kukësin renditen si qarqet më pak të zhvilluara në Shqipëri. Treguesit ekonomikë dhe socialë kanë shifra shumë të ulëta në shumicën e rasteve me 30 – 40 % nën mesataren kombëtare, duke përfshirë nivelin shume të ulët të PBB për banorë, nivelet e punësimit, me një fokus në bujqësinë private dhe gjithashtu me nivele shumë të larta të varfërisë. Ky rajon konsiderohet si një nga zonat me normat më të larta të shpopullimit, si pasojë e migrimit të brendshëm dhe emigrimit.

### Veprimtaritë kryesore ekonomike

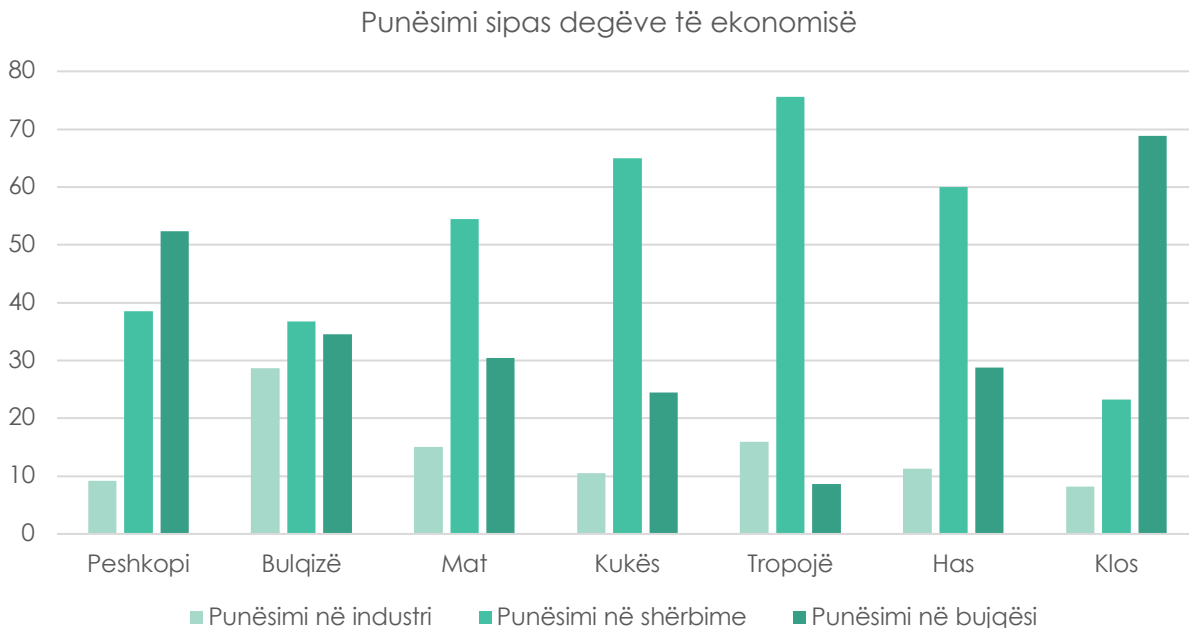
Prania e tarracave lumore, e tokave të sheshta në vendet e larta lejon kultivimin e një numri të konsiderueshëm produktesh bujqësore, të cilat janë thelbësore për ekonominë vendore. Produktet më të zakonshme që prodhohen në këtë zonë janë patatet, fasulet, mollët, dardhat, kumbullat, qershitë dhe arrat, të cilat përbëjnë një burim të rëndësishëm ekonomik për jetesën e banorëve të këtij rajoni.

Veprimtaritë kryesore ekonomike:

- i. Nxjerrja e pasurive minerale si kromi, nga industri të ngritura ndër vite ka vazhduar të sjellë të ardhura për banorët lokalë të këtyre zonave. Kjo ka bërë që punëdhënësit më të mëdhenj në qarkun e Dibrës të jenë të regjistruar në rrethin e Matit dhe Bulqizës.
- ii. Sektori i bujqësisë: është sektori i cili ka një numër të madh të të punësuarve, kjo sepse në këtë sektor të gjithë personat në moshë pune konsiderohen të vetë-punësuar.
- iii. Sektori i shërbimeve ka një numër të madh ndërmarrjesh që operojnë në këtë rajon duke përfshirë institucionet dhe ndërmarrjet shtetërore. Në këtë sektor operojnë rreth 927 ndërmarrje, sektori me pjesën më të madhe të ndërmarrjeve.

- iv. Tregtia është një nga sektorët që ka një numër të madh ndërmarrjesh si dhe një numër të madh të të punësuarve në këtë rajon.

Figura 16 . Grafiku i punësimit sipas degëve të ekonomisë



Burimi: INSTAT, 2011

### Avantazhet dhe sfidat në rajonin verilindor

Ndër avantazhet konkurruese të këtij rajoni mund të përmendet kryesisht turizmi, bujqësia, por edhe nxjerrja e mineralit të kromit si dhe disa veçori të tjera konkurruese, siç janë:

- Ekzistenca e prodhimeve bujqësore të cilat dallohen për cilësinë e tyre;
- Vlerat e shumta natyrore, biodiversiteti (flora dhe fauna);
- Interesi në rritje për prodhimet vendase dhe prodhimet bio;
- Çmimet konkurruese të produkteve bujqësore të zonës krahasuar me zonat e tjera të vendit;
- Qasja e shpejtë në tregjet rajonale dhe ekzistenca e tregjeve kufitare;
- Potencialet e mëdha në prodhimin e bimëve aromatike medicinale;
- Oferta e re turistike e pa eksploruar që ofron rajoni;
- Kushtet shumë të mira për zhvillimin e sporteve ekstreme verore dhe dimërore (*rafting*, e *hiking*).

Ashtu si në të gjithë vendin, zhvillimi dhe performanca ekonomike e rajonit ndikohet negativisht nga disa faktorë ku më kryesorët janë:

- Mungesa e një qasje të koordinuar dhe të integruar të ofertës turistike si dhe mungesa e kapaciteteve akomoduese dhe cilësi e ulët shërbimi;

- Kostoja e lartë e shpenzimeve të transportit të të mirave materiale;
- Mungesa e pikave të grumbullimit me qëllim sigurimin e kushteve optimale të ruajtjes së produkteve bujqësore dhe furnizimin më tej të tregjeve të zonës;
- Siguria ushqimore dhe ofrimi i standardeve të duhura për konsumatorin;
- Infrastruktura e dobët urbane;
- Transport i paorganizuar;
- Ndotja urbane, mungesa e strukturave për menaxhimin e mbetjeve;
- Ndërtimet informale dhe jo në harmoni me natyrën dhe trashëgiminë;
- Ndotja e lumenjve nga shkarkimet e mbetjeve të ndryshme (mbetje urbane, shkarkimet e ujërave të ndotura urbane të pa trajtuara etj.);
- Dëmtimi i pyjeve, biodiversitetit, faunës dhe florës si dhe i specieve të veçanta të rrezikuara.

### 1.3 TË DHËNA DEMOGRAFIKE

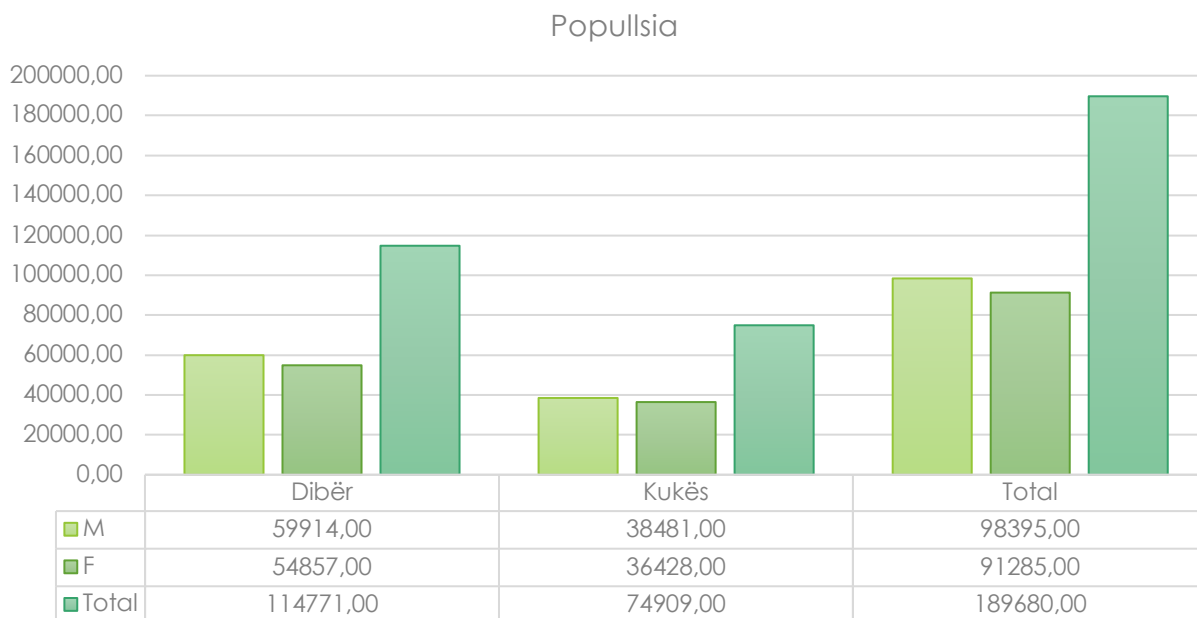
Rajoni verilindor paraqet numrin më të ulët të popullsisë në vend, si rrjedhojë e përqendrimit të popullsisë në zonat urbane dhe lëvizjes së tyre drejt Tiranës dhe përgjithësisht drejt rajonit perëndimor. Dendësia në qarkun e Dibrës është 53.00 banorë për km<sup>2</sup> dhe në qarkun Kukës është 35.93 banorë për km<sup>2</sup> (INSTAT) duke pasur kështu dendësinë më ulët në vend. Për qarkun Dibër burimi i të ardhurave të njësisë ekonomike familjare: puna e paguar ose vetëpunësimi është rreth 44.0%, kurse në qarkun e Kukësit, ajo paraqitet me rreth 35.1%, ndërkohë që në rang kombëtar kjo shifër është rreth 56.4%.

Tabela 5 - Densiteti i rajonit

Popullsia dhe Densiteti		
Qarku	Popullsia	Densiteti (banorë/km <sup>2</sup> )
Dibër	114,771	53
Kukës	74,909	35.93
Totali	189,680	59.465 - mesatarja

Burimi: INSTAT / Përlllogaritjet e autorëve

Figura 17 - Popullsia sipas qarqeve



Burimi: [instat.gov.al](http://instat.gov.al) – Vjetari 2021

Qarku Dibër ka pësuar një rënie të popullsisë në 6 vitet e fundit me 11% (ose 15,209 banorë), krahasuar me uljen 1% të popullsisë totale në rang kombëtar.

Tabela 6 - Shtesa natyrore e popullsisë sipas qarqeve, gjinisë dhe koeficientet bruto, 2020

Shtesa natyrore e popullsisë sipas qarqeve, gjinisë dhe koeficientet bruto, 2020					
Qarku	Gjithsej	M	F	Raporti gjinor	Koeficienti bruto i shtesës natyrore
Dibër	1,451	794	747	106	13,4
Kukës	870	443	427	104	11,6
Shqipëria gjithsej	2,321	1,237	1,174	210	9,9

Burimi: Përlllogaritje vjetore, INSTAT 2019

Tendencat e fundit migratore, veçanërisht nga qarku i Kukësit, tregojnë se shumë njerëz emigrojnë jashtë vendit, gjë e cila ka zvogëluar ndjeshëm numrin e banorëve në këtë rajon.

Migrimi brenda vendit ka një ndikim të rëndësishëm në popullsinë e njësive administrative të Shqipërisë. Qarku i Dibrës paraqet një migracion të brendshëm neto negativ gjatë vitit 2020, me -2,769 (të larguar më pak se të ardhur).

Tabela 7 - Migracioni i brendshëm sipas qarqeve dhe koeficientet bruto, 2020

Migracioni i brendshëm sipas qarqeve dhe koeficientet bruto, 2020				
Qarku	Te ardhur	Te larguar	Migracioni i brendshëm neto	Koeficienti bruto i emigracionit te brendshëm neto
Dibër	924	2,769	-1,845	-16,1
Kukës	540	1,415	-875	-11,7
Shqipëria	34,009	34,009	-	-

Burimi: Drejtoria e Përgjithshme e Gjendjes Civile dhe përlogaritjet vjetore të INSTAT-it

Të dy qarqet e Dibrës dhe Kukësit kanë nivele të ulëta të koeficientit bruto të migracionit të brendshëm neto, përkatësisht me -16,1 dhe -11,7 persona për një mijë banorë, krahasuar me qarqet e tjera te vendit.

Tabela 8 - Ndarja gjinore

Qarku	Meshkuj				Femra				Gjithsej			
	0-14	15-64	65+	Total	0-14	15-64	65+	Total	0-14	15-64	65+	Total
Dibër	11.977	39.046	8.349	59.372	11.282	34.765	8.264	54.311	23.259	73.811	16.613	113.683
Kukës	8.024	24.465	5.724	38.213	7.544	22.631	6.000	36.175	15.568	47.096	11.724	74.388
Nivel kombëtar	238.723	964.110	207.149	1.409.982	228.643	966.734	224.382	1.419.759	467.366	1.930.844	431.531	2.829.741

Burimi: Drejtoria e Përgjithshme e Gjendjes Civile dhe përlogaritjet vjetore të INSTAT-it

Vërehet në rajon se raporti gjinor, kryesisht është më i lartë se mesatarja kombëtare (100.4). Vlerat më të larta të raportit gjinor paraqiten në qarkun e Dibrës (103.9 burra për 100 gra) dhe qarku i Kukësit (101.7 burra për 100 gra), që dëshmon për një përqendrim më të lartë të gjinisë mashkullore në këto territore.

## 2. PËRFSHIRJA E PALËVE TË INTERESUARA

Çështjet mjedisore që lidhen me aspektet tematike shprehen në mënyra të ndryshme nga organizatat, sipas fushës së tyre të interesit dhe të mundësisë së aplikimit, bazuar në ekspertizën që ato ofrojnë.

Përfshirja e palëve të interesuara që kanë marrë pjesë në zbatimin e projekteve të Green-AL, është kombinuar sipas disa aktiviteteve të përshkruara në projekt propozimet e secilës organizatë të shoqërisë civile, duke përfshirë administratën e shkollave 9-vjeçare e të mesme, administratën publike si dhe aktivistë e subjekte të angazhuara në çështjet e trajtuara.

Një element kyç ka qenë përfshirja e nxënësve dhe të rinjve që kanë krijuar eko-klube për të lehtësuar zbatimin e projekteve dhe për të rritur ndërveprimin ndërmjet tyre si dhe janë bërë pjesë aktive e projekteve dhe fushatave të ndërmarra. Aktorë të tjerë të angazhuar kanë qenë ekspertë të jashtëm vendorë dhe kombëtarë të përfshirë nga vetë organizatat për përgatitjen e tematikave mjedisore, për edukimin, lobimin apo edhe zhvillimin e takimeve të përbashkëta me qëllim krijimin e rrjeteve rajonale dhe mundësive për bashkëpunim në kuadër të tematikave të ndryshme mjedisore. Më tej, gjatë zbatimit të projekteve në rajonin verilindor, janë përfshirë edhe përfaqësues të administratës e qeverisjes vendore, me zyrat apo agjencitë përkatëse për menaxhimin dhe mbrojtjen e mjedisit.

Skema e granteve të projektit Green-AL organizohet në tre paketa:

- i. Grantet e Iniciativës;
- ii. Grantet e Partneritetit;
- iii. Grantet e Rrjetëzimit, Advokimit dhe Ndikimit në Politikë-bërje.

Në rajonin verilindor, 6 organizata mjedisore të shoqërisë civile kanë përfituar ndihmë financiare nga skema e Granteve të Iniciativës, ndërsa nga skema e Granteve të Partneritetit ka përfituar 1 organizatë, si edhe 1 organizatë ka përfituar nga Grantet e Rrjetëzimit, Advokimit dhe Ndikimit në Politikë-bërje.

Organizata mjedisore të shoqërisë civile kanë operuar në disa bashki të vendit, duke mbuluar një pjesë të madhe të territorit, të cilat me mbështetjen e Green-AL kanë zbatuar dhe vazhdojnë zbatimin me projekte të cilat lidhen me tematika si: ndryshimet klimatike, edukimi mjedisor, mbrojtja e promovimi i natyrës, monitorimi i ndotjeve në zonat urbane, efikasiteti i energjisë dhe energjia e rinovueshme.

Në këtë rajon janë zbatuar gjithsej 6 projekte nga OSHC-të. Gjatë zbatimit të këtyre projekteve janë përfshirë, 4 bashki të vendit (Dibër, Tropojë, Kukës dhe Has). Një përmbledhje e aktiviteteve për këtë rajon, gjendet tek kutia 1.

Tabela 9 - OSHC-të e rajonit verilindor

OSHC-të e Rajonit Verilindor			
Skema e grantit	Organizata	Titulli i projektit	Bashkia
Iniciativë	Shoqata ALPIN	Të rinjtë miqësor me mjedisin	Tropojë
Iniciativë	Miqësia Ulëz	Angazhim komunitar për mbrojtjen e burimeve ujore të fshatit Madhesh, Bashkia Mat	Mat
Iniciativë	Mbrojtja e Mjedisit dhe Zhvillimi i Turizmit	Rritja e kapaciteteve lokale për mbrojtjen dhe promovimin e natyrës dhe të eko-turizmit në zonën e Hasit	Has
Iniciativë	Federata e Përdoruesve të Pyjeve dhe Kullotave Kukës	Marrëveshja e gjelbër për forcimin e zinxhirit të vlerës së burimeve natyrore	Kukës
Partneritet	Ekologet për Rajonin	<i>Be cool – recycle at your school</i>	Kukës
Rrjetëzim, Advokim dhe Ndikim në Politikë-bërje	SDI-AL	Sa punë mjedisi (në proces...)	(Dibër, Kukës, Tropojë)

#### Kutia 1. Përmbledhje e aktiviteteve të zhvilluara në rajonin verilindor nga organizatat

Burimi: Autori

Në aktivitetet e zhvilluara për implementimin e projekteve të organizatave, janë përfshirë afërsisht 1,539 pjesëmarrës. Në grafikun numër 3 paraqiten të dhënat sipas ndarjes gjinore. Pjesëmarrja aktive e të gjithë aktorëve të përfshirë ka lehtësuar zbatimin e projekteve dhe pjesëmarrja ka pasur një shtrirjeje interesante për sa i përket moshës së personave të përfshirë, duke filluar nga fëmijët e kopshteve deri tek përfaqësimi i drejtuesve të bashkive.

-Janë organizuar gjithsej rreth **16 aktivitete Match-making**, procese që kanë të bëjnë me pjesëmarrjen dhe bashkëpunimin ndërmjet organizatave, komunitetit dhe qeverisjes vendore, për diskutimin e tematikave të përbashkëta, me qëllim advokimin dhe mbrojtjen e mjedisit.

-Janë organizuar gjithsej **19 aktivitete edukuese** me të rinjtë.

-Janë bërë **3 publikime në media** dhe radiot lokale.

-Është realizuar **1 takim në lidhje me shkëmbimin e eksperiencave**, me organizata të tjera mjedisore nga rajoni apo edhe jashtë kufijve, për iniciativa të ngjashme të projekteve mjedisore.

-Janë përgatitur **2 letra pozicionimi** drejtuar institucioneve shtetërore si Prefekturës së Qarkut Dibër dhe Bashkisë Mat, lidhur me shqetësimin e komunitetit të zonës për përdorimin e burimeve ujore,

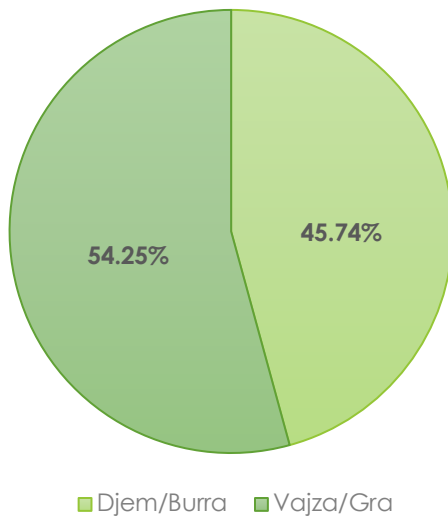
-Janë realizuar **10 fushata advokimi** nga organizatat fituese të granteve për rajonin verilindor, -Është bërë e mundur që të nënshkruhen **2 memorandume** mes OSHC-ve dhe institucioneve shtetërore apo enteve private.



Gjatë zbatimit të projekteve në këtë rajon, janë bërë disa takime dhe dëgjesa publike me banorë të zonës ku janë zbatuar projektet. Në përgjithësi, ka pasur një përqindje të mirë të vizibilitetit të projektit Green-AL, pasi organizatat kanë shpërndarë fletë palosje, *factsheets*, postime në rrjetet sociale, të cilat kanë ndikuar në mënyrë të konsiderueshme.

Gjithashtu në kuadër të Green-AL janë organizuar një sërë trajnimesh apo “Procesesh Inkubimi” (*incubation processes*), duke trajtuar tematika të rëndësishme, si: edukimi mjedisor, advokimi dhe lobimi, ekonomia qarkulluese dhe turizmi i qëndrueshëm, menaxhimi i mbetjeve dhe ujërave, tematika gjinore dhe mjedisit, menaxhimi i risqeve natyrore dhe reduktimi i riskut etj. Vlen të përmendet se në trajnime kanë marrë pjesë rreth 100 persona, nga të cilët mbi 60% kanë qenë vajza dhe gra.

Figura 18 - Prezenca sipas ndarjes gjinore në aktivitetet e zhvilluara në rajon



Në aktivitetet dhe zbatimin e projekteve të organizatave të rajonit verilindor kanë marrë pjesë rreth 1,539 pjesëmarrës, nga të cilët 704 pjesëmarrës janë djem e burra dhe 835 vajza e gra.

Burimi: Përlllogaritje e autorëve

## 3. PROJEKTE TE ZBATUARA

Në këtë rajon janë zbatuar 6 projekte, të shpërndara gjeografikisht në zona të ndryshme, duke evidentuar problematika të ndjeshme, me ndikime domethënëse në mjedis dhe komunitet, si dhe duke ndihmuar në zgjidhjen e tyre me anë të përfshirjes së aktorëve dhe grupeve të interesit.

### 3.1 PROJEKTI: “TË RINJTË MIQËSOR ME MJEDISIN”

**Organizata zbatuese:** [Shoqata Alpin](#)

**Vendi i zbatimit:** Tropojë

**Periudha e zbatimit:** 01.11.2021 – 30.06.2022

#### 3.1.1 SFONDI/PREZANTIMI I TEMËS-ÇËSHTJES

Organizata ALPIN, ka zbatuar një projekt me fokus kryesisht mbi edukimin dhe ndërgjegjësimin mjedisor të të rinjve, në lidhje me njohjen, vlerat dhe mbrojtjen e biodiversitetit të zonës së Tropojës. Projekti ka zbatuar një program edukativo-mjedisor me të rinjtë dhe nxënësit e shkollave të këtij qyteti. Gjithashtu, nisma ka bërë të mundur prezantimin e praktikave më të mira mjedisore, duke u dhënë atyre një vështrim më të gjerë mbi mundësitë dhe ofrimin e zgjidhjeve afatgjatë për problematikat që lidhen me mjedisin në zonën e Tropojës.

Si pjesë përbërëse e këtij procesi, projekti përfshinte edhe ndërtimin e kapaciteteve dhe fuqizimin e burimeve njerëzore të administratës lokale, për të mundësuar dhe siguruar një zbatim sa më të mirë të legjislacionit mjedisor. Zhvillimi i këtij projekti, ofroi mundësi të reja dhe zgjidhje afat-gjatë për mbrojtjen e mjedisit natyror të zonës.

Realizimi i këtij projekti është frymëzuar nga llojshmëria e pasur e florës dhe faunës që ka zona e Tropojës dhe përgjithësisht Shqipëria e cila ka rreth 7,233 taksonë bimore dhe 5,438 lloje kafshësh, duke përfaqësuar rreth 32% e florës europiane. Relievi ka krijuar kushtet për ekzistencën dhe mbrojtjen e një numri llojesh endemike dhe sub-endemike — ekzistojnë 32 lloje bimore me 150 nën-lloje të cilat janë endemike në Shqipëri dhe 160 lloje të tjera bimore të cilat janë sub-endemike në rajonin e Ballkanit. Po ashtu në Shqipëri gjenden rreth 91 lloje të kërcënuara në nivel global.<sup>4</sup>

---

<sup>4</sup> Raporti i Pestë Kombëtar i Shqipërisë në Konventën e Kombeve të Bashkuara mbi Diversitetin Biologjik – GEF, MM 2014

Sipas Listës së Kuqe të re të florës e faunës së egër të miratuar me Urdhër Ministror nr. 1280, datë 20.11.2013, llojet e florës të mbrojtura janë 405 (nga 361 që ishin në listën e mëparshme të vitit 2007) dhe 109 lloje kafshësh të grupeve të ndryshme taksonomike janë konsideruar si të kërcënuara. Shumica e llojeve endemike janë të rrezikuara për zhdukje dhe për këtë arsye pjesa më e madhe e tyre janë të listuara në Listën e Kuqe.

Llojet endemike të Shqipërisë, përveç vlerave të larta të biodiversitetit, kanë një vlerë të paçmueshme për faktin së nuk mund të gjenden askund tjetër përveçse në Shqipëri. Në rrethin e Tropojës, e cila është zona e synuar e projektit janë identifikuar disa lloje flore endemike, të tilla si: *Forsythia europea Deg. et Bald.*, *Gymnospermium scipetarum Kos.*, *Polygonum albanicum Jav.*, *Centaurea candelabrum Hayck et Kos.*<sup>5</sup>

Ekzistenca e këtyre llojeve të faunës e florës endemike në zonën e synuar të projektit rrezikohet nga disa faktorë, por ndër më të rëndësishmit është mungesa e informacionit tek komuniteti në përgjithësi dhe tek të rinjtë në veçanti, për vlerën që ato paraqesin.

Vlerat rekreative që sjell larmia biologjike dhe ajo e peizazhit janë një pasuri, e cila mund të përdoret për të nxitur zhvillimin e turizmit. Nëse ne nuk jemi në gjendje dhe të përgjegjshëm për mbrojtjen e diversitetit biologjik dhe natyror, ekziston rreziku i humbjes së vlerave të tyre, të cilat janë një kontribut i paçmuar për të ndihmuar dhe nxitur më tej zhvillimin e turizmit në Shqipëri.

Gjuetia, peshkimi, alpinizmi si dhe aktivitete të tjera, të cilat tërheqin turistë, kërkojnë që institucionet përkatëse të marrin masat e nevojshme për të mbrojtur mjedisin dhe biodiversitetin. Vitet e fundit, zhvillimi i konceptit të eko-turizmit është një drejtim i vlerësuar si i rëndësishëm dhe i cili krijon mundësinë e përfitimeve ekonomike, veçanërisht për Zonat e Mbrojtura, por jo vetëm, dhe që siguron përdorimin e qëndrueshëm të komponentëve të biodiversitetit.

Tropoja është një nga rrethet më të varfra në Shqipëri ku papunësia arrin 40% duke shkuar deri në 70% tek të rinjtë. Jetesa e njerëzve varet në shkallë të lartë nga burimet natyrore, ku kultivimi dhe mbledhja e bimëve mjekësore dhe aromatike (BMA) zënë një vend mjaft të rëndësishëm në ekonominë familjare, po ashtu dhe në vetë zhvillimin e turizmit.

Mungesa e informacionit dhe njohurive ka çuar në përdorime dhe kultivim të papërshtatshëm të BMA të egra, kjo e kombinuar edhe me mbi kullotjen dhe zjarret e qëllimshme në kullota, duke shkaktuar kështu një pakësim drastik të vegjetacionit të florës në përgjithësi, dhe duke e përkeqësuar akoma më tej situatën për BMA dhe llojet e bimëve endemike.

---

<sup>5</sup> Vangjeli J., Ruci B., Mullaj A., Xhulaj M. Flora e vegetazione in Albania. In: Marchiori S. (ed.), De Castro F. (ed.), Myrta A. (ed.). *La cooperazione italo-albanese per la valorizzazione della biodiversità*. Bari: CIHEAM, 2000. p. 51-66 (*Cahiers Options Méditerranéennes*; n. 53)

Shqipëria, si vend nënshkrues i Konventës së Kombeve të Bashkuara (Rio de Janeiro 1992), ka miratuar një sërë aktesh ligjore që garantojnë mbrojtjen e natyrës, duke përfshirë ligjin nr. 9587, datë 20.07.2006, "Për Mbrojtjen e Biodiversitetit" ndryshuar në vitin 2012; Ligji nr. 8906, datë 06.06.2002, "Për Zonat e Mbrojtura" ndryshuar me ligjin 9868, datë 04.02.2008 "Për disa shtesa dhe ndryshime në ligjin nr. 8906, datë 06.06.2002 "Për Zonat e Mbrojtura", Ligjin "Për rregullat dhe procedurat për tregtimin ndërkombëtar të llojeve të rrezikuara të florës dhe faunës", ndryshuar në vitin 2012.<sup>6</sup>

Për sa më sipër, përmes zbatimit të këtij projekti i cili ishte bazuar në krijimin e programeve të edukimit mjedisor për të rinjtë dhe komunitetin e zonës, ku është zbatuar edhe ky projekt, synohej evidentimi i vlerave që mbart biodiversiteti i zonës, mbrojtja e tij si dhe njohja me praktikën e mira mjedisore. Gjithashtu u krijua një bazë e mirë të dhënash dhe njohurish, për të mundësuar dhënien e zgjidhjeve afatgjatë të problemeve që janë shfaqur në rrethin e Tropojës. Më tej, nëpërmjet trajnimeve dhe aktiviteteve të ndryshme, u ndihmua në fuqizimin e kapaciteteve administrative qendrore dhe vendore për të siguruar zbatimin e duhur të legjislacionit për mbrojtjen e burimeve natyrore si edhe ofrimin e zgjidhjeve afatgjatë në ruajtjen e këtyre burimeve.

*Figura 19 - Foto nga aktivitetet edukuese me nxënësit e shkollave të Tropojës*



*Burimi: Organizata ALPIN*

<sup>6</sup> Ministria e Turizmit dhe Mjedisit

### 3.1.2 PËRSHKRIMI I ÇËSHTJES SË TRAJTUAR

Projekti nga shoqata ALPIN synon gjithëpërfshirjen e të rinjve dhe komunitetit të zonës, për të kuptuar dhe për të vlerësuar ekosistemin natyror, duke u dhënë kështu mundësinë të japin kontributin e tyre në mbrojtjen dhe përdorimin në mënyrë të qëndrueshme të burimeve natyrore.

Gjithashtu synohet ndikimi në përmirësimin e aspekteve sociale të zonës duke promovuar gjithëpërfshirjen dhe vlerat që ajo mbart, po ashtu edhe krijimin e terrenit të përshtatshëm dhe të sigurt për turistët që vizitojnë rrethin e Tropojës.

Kjo veprimtari është zhvilluar në kuadër të një procesi advokimi mbi politikat të cilat duhet të përmirësojë dhe zbatojë qeverisja vendore, për mbrojtjen dhe promovimin e zonave të mbrojtura, biodiversitetit si edhe mbështetjen e turizmit dhe agro-turizmit të zonës.

*Figura 20 - Pjesë nga proceset e trajnimit dhe informimit të nxënësve*



*Burimi: Organizata ALPIN*

Rritja e besimit tek të rinjtë dhe institucionet përkatëse nëpërmjet provave dhe treguesve të marrë nga terreni, ka dhënë indikacione pozitive në përmirësimin e cilësisë së mjedisit natyror dhe shtimin e turistëve në zonë. I gjithë ky proces është realizuar nëpërmjet aktiviteteve në terren, përmes informimit, publikimit të informacionit, takimet me të rinjtë si edhe krijimin e eko-grupeve nga shkollat e Tropojës, duke lehtësuar më tej procesin.

Procesi në tërësinë e tij është bazuar tek trajnimet e të rinjve, guidat dhe aktivitetet e tjera ndërgjegjëse në terren apo edhe promovimin e biodiversitetit të zonës përmes internetit dhe rrjeteve sociale.

Një element më rëndësi të veçantë ishte edhe advokimi tek qeverisja vendore, për përmirësimin dhe zbatimin korrekt të politikave për ruajtjen e zonave të mbrojtura si edhe përkrahjen e turizmit për periudhën e post pandemisë COVID-19.

Projekti ka pasur dy objektiva specifike, konkretisht:

- Objektivi specifik nr. 1: Ofrimi i edukimit mjedisor për zhvillimin e ndjenjës së përgjegjësisë për mbrojtjen e biodiversitetit dhe llojeve endemike tek brezat e rinj.

Ky objektivi është realizuar nëpërmjet një bashkëpunimi aktivitetesh, pasi thuajse të gjithë aktivitetet ishin të lidhura ngushtësisht me njëri-tjetrin dhe kanë kontribuar në mënyrë organike në realizimin e projektit. Specifikisht, peshën më të madhe në realizimin e këtij objektivi e kanë mbajtur aktivitetet që kanë promovuar informimin dhe trajnimet me tematika të lidhura me problematikat reale të zonës.

- Objektivi specifik nr. 2: Krijimi dhe promovimi i drejtuesve për prezantimin e SDG-ve (synimet e zhvillimit të qëndrueshëm) të këshillave bashkiake (KB), në veçanti dhe mbrojtjen e mjedisit në përgjithësi, promovimi i praktikave mjedisore duke ndikuar në nivelin e mirëqenies për banorët e zonave rurale.

Ky objektivi është realizuar përmes bashkëpunimit të shkollës "Ali Iber Neza" dhe shkollës "Besëlidhja e Malësisë" si dhe drejtorisë së AdZM Tropojë, së bashku me qeverisjen vendore dhe komunitetet. Komuniteti i të rinjve në përgjithësi dhe ai i dy shkollave në veçanti janë identifikuar si pjesë tepër e rëndësishme, për sa i përket ruajtjes dhe politikë-bërjes vendore, për sa i përket zonave të mbrojtura.

Ky proces është parë me interes nga komuniteti i të rinjve, duke iu ofruar atyre mundësinë e aktivizimit në çështje të rëndësishme që i përkasin mbrojtjes së natyrës. Më tej, ky projekt ka luajtur një rol pozitiv, duke lehtësuar bashkëpunimin midis aktorëve në përcaktimin e nevojave dhe në përmirësimin e situatës nëpërmjet pjesëmarrjes së grupeve të interesit siç ishin të rinjtë, shkollat, operatorët turistikë, OJF-të si dhe institucionet e qeverisjes vendore.

Nga të dhënat e analizuara, është vërejtur një përkeqësim i situatës mjedisore në zonën e Tropojës në periudhën e viteve të fundit. Kjo situatë ka ardhur edhe si pasojë e mungesës së informimit të të rinjve për zonat e mbrojtura, habitatet dhe vlerat që ato mbartin, mungesës së kapaciteteve të administratës së qeverisjes vendore dhe institucioneve të tjera të linjës, duke sjellë kështu edhe një rënie të zhvillimit të turizmit apo një mungesë më gjithëpërfshirëse të paketës turistike në rrethin e Tropojës.

Figura 21 - Eko klubi i shkollës “Besëlidhja e Malësisë”



Burimi: Organizata ALPIN

Ky projekt ka mundësuar zhvillimin e aktiviteteve promovuese dhe ndërgjegjësuese me të rinjtë dhe aktivizmin e tyre si pjesë e ndërhyrjes në vendim marrje. Zëri i tyre ka shërbyer si një kontribut i vyer drejt ideve apo vendimeve gjithëpërfshirëse për çështjet mjedisore. Projekti ka bërë të mundur që komuniteti i të rinjve në bashkëpunim edhe me bashkinë Tropojë, të ndërtojnë “barriera” për mbrojtjen e biodiversitetit, duke dhënë ndikimin e tij tek vendimmarrësit vendas, në mënyrë që ata të jenë më aktive në ruajtjen dhe promovimin e natyrës në zonën e Tropojës.

### 3.1.3 SUGJERIME

Organizata ALPIN, në përfundim të realizimit të këtij projekti, ka propozuar disa rekomandime, ndër të cilat mund të përmendim:

- Në mungesë të një plani zhvillimor për ndryshimet klimatike apo edhe për biodiversitetin, qeverisja vendore duhet t'i qaset e të përkrahë nisma të tilla në bashkëpunim me aktorë të tjerë, në mënyrë që zona të ketë një dokument të shkruar dhe praktik për sa i përket marrjes në konsideratë të çështjeve mjedisore dhe ndryshimeve klimatike që mund të ndikojnë zonën.
- Duhet synuar rritja dhe rigjenerimi i bashkëpunimit kufitar mes Republikës së Shqipërisë dhe Republikave të Kosovës dhe Malit të Zi, për të krijuar një sinergji aktive dhe të domosdoshme, për zhvillimin e aktiviteteve dhe proceseve të ndryshme të advokimit për mbrojtjen e biodiversitetit dhe minimizimin e ndikimeve të ndryshimeve klimatike ne rang rajonal.
- Nëpërmjet edukimit mjedisor, duhet bërë e mundur ngritja e zërit dhe përqimi i problematikave mjedisore tek autoritetet vendore dhe më gjerë, duke theksuar rëndësinë që kanë ekosistemet e zonës së Tropojës, në mënyrë që të rritet ndjeshmëria publike për ruajtjen e këtyre pasurive, me qëllim ndikimin në vendimmarrje.
- Është e rëndësishme marrja e masave të duhura për zbutjen e ndikimeve negative të ndryshimeve klimatike në zonë, nëpërmjet përfshirjes në strategjinë për mbrojtjen e lokacioneve të veçanta natyrore të zonës, fleksibilitetin ekologjik dhe peizazhin, duke krijuar rrjetat ekologjike dhe korridoret klimatike.

### 3.2 PROJEKTI: "ANGAZHIM KOMUNITAR PËR MBROJTJEN E BURIMEVE UJORE TË FSHATIT MADHESH, BASHKIA MAT"

**Organizata zbatuese:** [Miqësia Ulëz](#)

**Vendi i zbatimit:** Fshati Madhesh, Njësia Administrative Ulëz, Bashkia Mat

**Periudha:** 01.11.2021 – 30.07.2022

#### 3.2.1 SFONDI/PREZANTIMI I TEMËS-ÇËSHTJES

Organizata Miqësia-Ulëz, ka zbatuar projektin me temë "Angazhim komunitar për mbrojtjen e burimeve ujore të fshatit Madhesh, Bashkia Mat". Çështja e marrë në studim ka synuar të adresojë shqetësimet e ngritura nga komuniteti i zonës së fshatit Madhesh, duke ngritur zërin e protestës për mbrojtjen e burimeve ujore të zonës, konkretisht shprehjen e qëndrimit kundër ngritjes së një HEC-i në shtratin e lumit Lunres, në njësinë administrative Ulëz. Në zonë, përveç mungesës së investimeve publike, kërkohet të



merret në shfrytëzim edhe burimi ujqor kryesor për zonën, gjë e cila do të sjellë efekte negative mjedisore dhe sociale për komunitetin.

Shfrytëzimi i këtyre burimeve ujore do të ndikojë në pakësimin apo mungesën e ujit për vaditje të tokave bujqësore duke cenuar direkt ekonominë dhe çështjet sociale të zonës.

Uji për vaditje sigurohej nga lagja Gurre, përmes një kanali vaditës prej 6 km, nga burimi nëntokësor i cili sot është përdorur dhe devijuar në një tub metalik për furnizimin e HEC-it. E vetmja mundësi e mbetur për furnizimin me ujë të zonës ka ngelur lumi Lunres dhe përrenjtë që e furnizojnë atë (përroi Jermi). Një problem që rëndon së tepërmi zonën është dhënia e lejes paraprake dhe vënia në funksionim e HEC-ve, aktivitetet e të cilëve përbëjnë një kërcënim të shtuar për zonën.

*Figura 22 - Pamje nga ura që lidh fshatin Madhesh me njësitë e tjera administrative*



Figura 23 – Lumi Lunres / degë e fundit e lumit Mat, që derdhet në liqenin e Shkopetit, Ulëz



Burimi: GoogleMaps

Në muajin Dhjetor 2018, këshilli i bashkisë Mat mori vendim për ndërtimin e 5 HEC-eve në rrethin e Matit, pa konsultuar më parë kërkesat e banorëve për furnizimin me ujë vaditës të tokave bujqësore, në kundërshtim me prioritetet e investimeve të përcaktuara.

Zona e projektit bën pjesë në njësinë administrative Ulëz, e cila përshkruhet si një oaz i veçantë mjedisor për vlerat e biodiversitetit dhe zhvillimin e turizmit e agro-turizmit familjar apo edhe pranisë së liqenit të Ulës, mbi të cilin aktualisht është i ndërtuar një HEC.

Për këtë arsye, kjo zonë ka marrë një vëmendje të veçantë dhe janë bërë disa hapa konkrete për një menaxhim të qëndrueshëm të saj. Konkretisht kjo zonë në vitin 2018 është shpallur “Ulëza Eko Park”, me iniciativë të Ministrisë së Turizmit dhe Mjedisit, me nënshkrimin e kryetarit të bashkisë Mat, Mirditë dhe Agjencisë Kombëtare të Zonave të Mbrojtura. Me vendim nr. 16, datë 03.04.2013 është shpallur zonë e mbrojtur “Liqeni Ulëz” si rezervat natyror i menaxhuar, apo Park Natyror Rajonal kategoria IV.

### 3.2.2 PËRSHKRIMI I ÇËSHTJES SË TRAJTUAR

Situata kritike në të cilën ndodhet zona, interesat e drejtpërdrejta të komunitetit në fjalë, si dhe argumentet teknike dhe ligjore për të kundërshtuar projektet e parashikuara e bëjnë këtë projekt mjaft të rëndësishëm.

Aktivitetet e ndërmarra kanë synuar të realizojnë advokimin e duhur në interes të plotësimit të nevojave bazë jetësore të banorëve dhe zhvillimit të qëndrueshëm të zonës. Përmes këtij projekti i mundësua përgatitja e një analize teknike krahasuese, duke dhënë propozimet për mundësinë e përmirësimit të çështjeve socio-ekonomike të zonës, e cila e ka të bazuar aktivitetin e saj jetësor me burimet ujore, nga lumi Lunres. Nëpërmjet raporteve dhe shkresave të hartuara, janë parashtruar efektet dhe pasojat që shkaktohen nga ndërtimi i HEC-it në këtë zonë.

Objektivi i përgjithshëm i projektit është fokusuar kryesisht në përmirësimin e cilësisë së jetës, përmes mbrojtjes së burimeve ujore, vlerësimit të parametrave mjedisore dhe vlerave të biodiversitetit (flora, fauna, uji, toka) për banorët e fshatit Madhesh.

Objektivat specifike të arritura gjatë implementimit të këtij projekti, kishin të bënin kryesisht me:

- Vlerësimin dhe mbrojtjen e burimeve ujore si e vetmja mundësi për sigurimin e ujit vaditës për komunitetin e fshatit Madhesh.
- Informimin e komunitetit dhe autoriteteve në nivel vendor e qendror lidhur me ndikimet negative në zonë, të cilat shkaktohen nga ndërtimi i HEC-it Madhesh.
- Vlerësimin e ndikimit social dhe ekonomik, si dhe atë mjedisor, që vjen si shkak i ndërtimit të HEC-it dhe ndikimet negative që sjell ai për banorët e zonës dhe kryesisht në fshatin Madhesh.

Aktivitetet e kryera për implementimin e projektit, përmbledhen si më poshtë:

- Realizimi i takimeve informuese për prezantimin e projektit dhe organizimin e dëgjësës publike me qëllim ndërgjegjësimin komunitar të banorëve të fshatit Madhesh dhe më gjerë mbi problematikat sociale, që kanë të bëjnë me rreziqet që shoqërojnë ndërtimin e HEC-it.
- Mbledhja e të dhënave nga institucionet vendore dhe qendrore, si vendime, miratime, konfirmime, dhënie mendimi, etj., në lidhje me procedurën e dhënies së lejeve për firmën koncensionare për ndërtimin e HEC-it Madhesh.
- Angazhimi i ekspertit ligjor për vlerësimin e ligjshmërisë së dokumentacionit të kompanisë koncensionare të ndërtimit të HEC-it në fshatin Madhesh.
- Vlerësimi i problematikës mjedisore dhe sociale në zonë, që do të shkaktohet nga ndërtimi i HEC-it Madhesh.
- Angazhim i ekspertit mjedisor mbi vlerësimin i shtrirjes së ndikimeve negative mjedisore dhe sociale që shkaktohen, bazuar në drejtimin e lëvizjes së rrjedhës së ujit në shtratin e lumit Lunres duke filluar nga dy veprat e marrjes (së HEC-it) që do ndërtohen dhe deri në grykë derdhjen e tij në liqenin e Shkopetit, (vendi ku do ndërtohet godina e HEC-it).

- Aktivitete në terren për grumbullimin e të dhënave mbi gjendjen e biodiversitetit të florës dhe faunës në zonë, menaxhimin e burimeve natyrore që lidhen me jetesën e komuniteti lokal në zonë dhe fshatin Madhesh në veçanti.
- Përgatitja e raporteve analitike, nga ekspertët mjedisorë dhe ligjorë si edhe përgatitja e kërkesës për në gjykatë.
- Publikimi i synimeve të projektit dhe problematikës përkatëse në median e shkuar dhe televizive, kombëtare dhe lokale.

Figura 24 - Foto nga prezantimi i projektit



Burimi: Organizata Miqësia Ulëz

Figura 25 - Analizimi i të dhënave nga terreni



Burimi: Organizata Miqësia Ulëz

- Takim me komunitetin për njohjen me rezultatet e vlerësimit dhe rekomandimet përkatëse, adresimi i çështjes pranë gjykatës së bashku me shkresat dhe aktet e ekspertëve përkatës ligjore, mbledhje firmash, përgatitje petitionesh etj.
- Përgatitja dhe përdorimi i materialeve grafike informuese, (banera, postera, flet-palosje etj).
- Aktiviteti përmbyllës në lidhje me pasojat e mundshme negative sociale, ekonomike dhe mjedisore për banorët e fshatit Madhesh, nëpërmjet tubimeve paqësore ndërgjegjësuere komunitare, pranë bashkisë Mat dhe institucioneve të tjera, në prani të mediave lokale dhe kombëtare.

Figura 26 - Takim me banorët e zonës



Burimi: Organizata Miqësia Ulëz

Metodologjia e zbatuar për projektin në fjalë është zhvilluar si më poshtë:

- Fillimisht janë organizuar disa takime që i kanë shërbyer marrjes së informacioneve paraprake dhe ankesave nga banorët e zonës gjë e cila ka shërbyer për t'u njohur me thellësisht me problematikat përkatëse dhe çështjet për diskutim.
- Më tej banorët janë informuar mbi efektet negative dhe problematikat sociale, që shkakton ndërtimi i këtij HEC-i. Individë, përfaqësues të komunitetit, përfaqësues të institucioneve janë informuar mbi aktivitetet e parashikuara nga projekti dhe njëkohësisht janë informuar mbi vlerat mjedisore dhe social-ekonomike që cenohen nga këto projekte.
- Dy ekspertë mjedisi e ligjor janë angazhuar dy ekspertë për ta paraqitur çështjen në mënyrë më profesionale dhe shkencore, me të gjithë problematikat që dalin nga ndërtimi i HEC-it, si ndikimet negative në biodiversitet, florën dhe faunën e zonës, si edhe ndikimet sociale të banorëve të fshatit Madhesh.
- Projekti dhe problematika përkatëse janë paraqitur në median e shkruar dhe televizive. Në vijim, janë përgatitur dy artikuj në median e shkruar dhe është

siguruar prezenca e mediave kombëtare dhe lokale gjatë zhvillimin të tubimit paqësor të komunitetit. Këto procese janë zhvilluar në fillim dhe në fund të projektit.

- Në bazë të të dhënave të mara në terren është studiuar gjendja e biodiversitetit (kryesisht peshku autokton i lumit) të florës dhe faunës në zonë, situata e menaxhimit të burimeve natyrore që lidhen me jetesën e komunitetit lokal dhe fshatit Madhesh. Këto të dhëna janë marrë nga stafi teknik, nga plani i menaxhimit të peshkimit të pellgut liqenor Ulëz dhe Shkopet, nga plani i menaxhimit të Parkut Natyror Rajonal Ulëz, nga plani i menaxhimit të pyjeve dhe kullotave të njësisë administrative Ulëz si edhe informacionet e marra pranë njësisë administrative Ulëz dhe bashkisë Mat. Më tej, këto të dhëna kanë lehtësuar procesin për të kuptuar mënyrën se si sigurohet uji vaditës për komunitetin, I cili tashmë po përballet me sfidën e mungesës së ujit që shkakton ndërtimi i HEC-it.

Projekti i propozuar nga organizata Miqësia Ulëz, ka qenë në përputhje me fushat prioritare të thirrjes së projektit Green-AL, konkretisht duke përfshirë mbrojtjen e burimeve ujore, si një element bazë për jetesën e banorëve, ndërgjegjësimin mjedisor, mbrojtjen dhe ripërtëritjen e burimeve natyrore për të garantuar një zhvillim të qëndrueshëm.

*Figura 27 - Pamje të zonës ku parashikohet të ndërtohet HEC-i*



*Burimi: Organizata "Miqësia Ulëz"*

Nga ekspertët e angazhuar në projektin janë hartuar raportet përkatëse me arsyetimet e nevojshme teknike dhe ligjore sipas konstatimeve të bëra.

Kundërshtimet për projektin e HEC-it bazohen dhe kanë të bëjnë me faktin se ai është në kundërshtim me:

- Planin e Përgjithshëm Vendor të bashkisë Mat;
- Planin e Menaxhimit të Parkut Natyror Rajonal Ulëz;

- Planin e bashkë-menaxhimit të peshkimit Liqeni Ulëz-Shkopet;
- Plani i menaxhimit të basenit ujqor të lumit Mat.

Nëpërmjet aktiviteteve të realizuara gjatë implementimit të projektit, është arritur forcimi i angazhimit dhe ndërgjegjësimit komunitar dhe zëri i banorëve është arritur të përcillet tek institucionet përkatëse si një notë proteste dhe kundërshtim për mos lejimin e ndërtimit të HEC-it. Për këtë kanë shërbyer dëgjesat publike, dokumentet e vlerësimit të ndikimit mjedisor e social, si edhe angazhimi aktiv i banorëve dhe ekspertëve të fushës.

Figura 28 - Foto nga aktivitetet e organizuara në zonë



Projekti i organizatës Miqësia Ulëz, kishte në fokus komunitetin e banorëve të fshatit Madhesh, të njësisë administrative Ulëz, ku u bë e mundur të nxirren në pah të gjitha problematikat mjedisore, social-ekonomike dhe ndikimet negative që shkaktohen në zonën e mbrojtur (Parku Natyror Rajonal Liqeni i Ulës, kategoria e IV) nga ndërtimi i HEC-it. Gjithashtu u mundësua advokimi dhe adresimi i këtyre problematikave pranë



institucioneve të qeverisjes vendore, si institucione përgjegjëse për trajtimin dhe menaxhimin e këtyre çështjeve të ndjeshme për komunitetin dhe mjedisin natyror të zonës. Zhvillimi i takimeve informuese, ndërjegjësuere, konsultuese dhe ato me karakter aktiv — siç ishin tubimet paqësore të komunitetit dhe aktorëve të tjerë — arriti të japë rezultate.

Nëpërmjet këtij projekti, u vunë në pah problematikat e riprodhimit biologjik të specieve të peshkut autokton në lumin e Lunres, duke iu referuar planit të bashkëmenaxhimit të peshkimit për trupat liqenor Ulëz dhe Shkopet.

Trajtimi i çështjes së parashikuar në projekt, mori në konsideratë ndikimin e HEC-it në mënyrë të drejtpërdrejtë në jetën e komunitetit dhe se situata ishte shumë urgjente, pasi projekti ndodhet në fazën përfundimtare të miratimit të lejeve paraprake (faza në vijim do të ishte finalizimi i punimeve në terren).

Ky shqetësim ishte ngritur më parë edhe nga vetë banorët e zonës, ndaj aktivitetet e realizuara, takimet dhe fushatat e mbajtura si dhe përfshirja e mediave ka luajtur një rol kyç në organizimin e të gjithë këtij procesi advokimi dhe lobimi, duke dhënë orientimet konkrete për grupet e interesit, në zgjidhjen përfundimtare të problemit.

Banorët e fshatit Madhesh dhe të zonës përreth e kanë shprehur prej kohësh rrezikun që ju kanoset nga ndërtimi i HEC-it, madje ata nuk kanë pranuar të firmosin për ndërtimin e tij. Kjo është parë qartë në dëgjесat publike të organizuara nga përfaqësues të firmës koncesionare, ku në procesverbalin i asaj dite gjenden vetëm 13 firma pro, ku gjysma e tyre janë punonjës të administratës së bashkisë Mat.

### 3.2.3 SUGJERIME

Nisur nga informacioni i grumbulluar, aktivitetet e realizuara dhe raportet teknike të përpiluara më poshtë jepen disa rekomandime:

- Ndikimi negativ në mjedisin biologjik është mjaft domethënës, prandaj, rekomandohet një analizë e hollësishme e biodiversitetit dhe pasurive të rrezikuara nga projekti i HEC-it.
- Të theksohet domosdoshmëria që në raportet ligjore të kërkuara për zbatimin e projektit (siç është Vlerësimi i Ndikimit në Mjedis) të merren në konsideratë ndikimi i projektit në iktiofaunë (peshqit), si habitatit më i rrezikuar, si dhe shumë lloje të rralla të kërcënuara apo të rrezikuara.
- Të mbahen kontakte të vazhdueshme me institucionet përgjegjëse në lidhje me ndryshime të mundshme të projektit apo dhe dëgjesa publike në të cilat duhet të përfshihen të gjithë palët e interesit, siç janë ekspertët e fushës, OSHC-të e specializuara të fushës si dhe banorët e zonës.

- Të mbahen aktive grupet e angazhuara nga projekti për fushata ndërgjegjësuere dhe aktivitete për projekte të ngjashme të lidhura me ruajtjen e pasurive natyrore dhe biodiversitetit në zonë.

### 3.3 PROJEKTI: "RRITJA E KAPACITETEVE LOKALE PËR MBROJTJEN DHE PROMOVIMIN E NATYRËS DHE TË EKOTURIZMIT NË ZONËN E HASIT"

**Organizata zbatuese:** [Mbrojtja e Mjedisit dhe Zhvillimi i Turizmit](#)

**Vendi i zbatimit:** Has

**Periudha:** 01.11.2021 – 31.05.2022

#### 3.3.1 SFONDI/PREZANTIMI I TEMËS-ÇËSHTJES

Organizata Mbrojtja e Mjedisit dhe Zhvillimi i Turizmit, ka zbatuar projektin "Rritja e kapaciteteve lokale për mbrojtjen dhe promovimin e natyrës dhe të eko-turizmit në zonën e Hasit".

Zona e Hasit përfaqëson një zonë tipike malore me një biodiversitet të pasur dhe me vlera të larta natyrore. Është një zonë relativisht jo shumë e njohur nga ana turistike, kjo si pasojë edhe e investimeve të pakta në këtë sektor. Megjithatë, ka potenciale shumë të mëdha për zhvillimin e turizmit të gjelbër, të bardhë, ujor, kulturor dhe atij gastronomik.

Shfrytëzimi i pyjeve dhe resurseve të tjera natyrore, vetëm për arsye ekonomike, pa marrë në konsideratë zhvillimin e qëndrueshëm apo edhe legjislacionin në fuqi për ruajtjen e habitateve, ka sjellë dëmtime të konsiderueshme, kryesisht në habitatet pyjore dhe bimët aromatike e medicinale, si edhe në pakësim apo zhdukje të potencialeve biologjike të zonës dhe të faunës së egër. Komuniteti i zonës dhe shoqëria civile mjedisore vendase nuk kanë kapacitetet e duhura për të qenë aktive duke identifikuar problematikat kryesore apo për të ndikuar në përmirësimin e situatës në zonë. Kjo, si pasojë e mungesës së përvojës apo pamundësisë për t'iu qasur problematikave mjedisore me të cilat përballlet zona e Hasit. Edhe pse Plani Lokal për Menaxhimin e Burimeve Natyrore i bashkisë Has është i sapo përfunduar, institucioni vetë nuk ka ende kapacitete për ta zbatuar atë.

### 3.3.2 PËRSHKRIMI I ÇËSHTJES SË TRAJTUAR

Projekti ka në qendër shoqërinë civile, autoritetet publike vendore, prodhuesit vendorë privatë, si edhe komunitetin e nxënësve dhe mësuesve të zonës.

Shoqëria civile lokale nuk ka kapacitetet e duhura për të qenë aktive, pasi nuk kanë qasje në informacionin e duhur në kohën e duhur. Më tej, organizatat e shoqërisë civile nuk kanë krijuar një rrjet bashkëpunimi, jo vetëm për të adresuar çështjet që kanë në fokus mjedisin, por edhe për të pasur qasje të zgjeruar në fonde e grante me në fokus këtë temë.

Projekti synon të ofrojë asistencë për të kuptuar më mirë dhe më qartë rëndësinë dhe rolin që ato paraqesin në publik. Në këtë kuadër është mundësuar që përmes këtij projekti të ofrohen mundësi për rritjen e kapaciteteve në kuptimin e legjislacionit mjedisor dhe zhvillimin e praktikave më të mira monitoruese për ruajtjen e mjedisit dhe nxitjen e zbatueshmërisë në praktikë.

Autoritetet publike vendore që trajtojnë çështje të menaxhimit të mjedisit, burimeve natyrore dhe zhvillimit të qëndrueshëm, janë kufizuar prej mungesës së kapaciteteve dhe burimeve njerëzore, për të bërë të mundur zbatimin në praktikë të misionit të tyre publik. Bashkëpunimi me OJF-të vendase dhe profesionistë të fushës ishte faktor kyç në përmirësimin e situatës në mënyrë të ndjeshme, po ashtu edhe në përmirësimin e performancës së institucioneve përgjegjëse në menaxhimin e çështjeve mjedisore, për sa i përket parimeve të zhvillimit të qëndrueshëm në zonë.

Angazhimi i prodhuesve vendorë, operatorëve dhe sektorëve të prodhimit dhe rritjes së ndërgjegjësimit për ruajtjen e mjedisit dhe natyrës, si edhe promovimit të trashëgimisë natyrore dhe kulturore të zonës, përbën një ndryshim pozitiv të fituar nga zbatimi i këtij projekti.

Përmes këtij projekti, është ndërtuar një platformë për ndërgjegjësimin qytetar, e kombinuar mes informacionit të integruar në sesionet e trajnimit dhe ekskursioneve në natyrë për nxënësit, së bashku me stafin arsimor të shkollave. Platforma synoi njohjen dhe orientimin drejt vlerave dhe promovimit të pasurive natyrore të zonës, duke e marrë natyrën si një laborator të madh mësimor për shumë lëndë shkollore si: lënda e qytetarisë, historisë, artit pamor, biologjisë etj.

Njohja e nxënësve me trashëgiminë kulturore dhe natyrore të zonës ndihmoi më tej në ndjeshmërinë e tyre qytetare ndaj problematikave mjedisore. Orë e hapura, ekskursionet

mësimore në natyrë apo edhe aktivitetet promovuese, si panairët apo ekspozitat e ndryshme, nxitën tek nxënësit përqafimin dhe promovimin e vlerave kulturore dhe mjedisore që mbart zona e Hasit.

Figura 29 - Foto nga aktivitetet gjatë zbatimit të projektit



Burimi: Organizata "Mbrojtja e Mjedisit dhe Zhvillimi i Turizmit", Has

### 3.3.3 SUGJERIME

Projekti i zbatuar në zonën e Hasit ka realizuar disa aktivitete si dhe ka bërë bashkë shumë aktorë të cilët mendojnë se natyra dhe promovimi i vlerave të saj do të ndihmonte ndjeshëm në rritjen e mirëqenies së zonës dhe do të siguronte një zhvillim të qëndrueshëm.

Nisur nga kjo më poshtë jepen disa sugjerime të cilat do të ndihmonin në arritjen e rezultateve dhe përmirësimin e situatës ekzistuese:

- Ndërmarrja e fushatave ndërgjegjësuere mbi njohjen dhe zbatimin më efikas të dispozitave të legjislacionit për mjedisin dhe mbrojtjen e natyrës nga institucionet publike dhe nga OSHC-të mjedisore është e domosdoshme për të lehtësuar zbatimin në praktikë të tij.
- Zbatimi i ligjeve kërkon kualifikim dhe profesionalizëm; kështu, lipset zhvillimi i seancave përkatëse të trajnimit në fushën e legjislacionit dhe menaxhimit mjedisor, me synim rritjen e kapaciteteve të burimeve njerëzore të institucioneve të qeverisjes vendore.
- Duhet të shtohen nismat promovuese për legjislacionin mjedisor dhe fushatat e ndërgjegjësimit dhe sensibilizimit nga institucionet përkatëse ligj-zbatuese dhe nga OSHC-të për njohjen e vlerave natyrore të zonës dhe ruajtjen e tyre.
- Administrata publike e qeverisjes vendore duhet të krijojë një staf të qëndrueshëm, duke mos lejuar ndryshimet e shpeshta në pozicionet e specialistëve të angazhuar në fushat e mjedisit dhe natyrës.
- Trajnimet janë të domosdoshme për forcimin e njohurive të administratës së qeverisjes vendore ligj-zbatuese mbi legjislacionin në fuqi.
- Duhet rritur bashkëpunimi ndër-institucional e duhen identifikuar rastet kur mungon tërësisht, pasi krijon hapësira për mos zbatim e ligjeve në praktikë.
- Duhet rritur prania dhe kontakti me komunitetin e institucioneve ligj-zbatuese.
- Duhet bërë organizimi i mbarështimit të bimëve mjekësore, hartimit të planit të vjeljes, e procesit të inventarizimit, regjistrimit, matrikullimit, gjurmimit dhe mbrojtjes së llojeve të kërcënuara të faunës së egër.
- Duhet organizuar orë të lira brenda kurikulës mësimore rreth njohjes së vlerave natyrore si dhe trajnime e seminare për përfaqësues të institucioneve publike, për t'i ndihmuar ata në hartimin e planeve të veprimtimit për zonat e mbrojtura dhe zbatueshmërinë e ligjit.
- Nevojiten organizime periodike të takimeve mes institucioneve ligj-zbatuese në fushën e mjedisit dhe stafet e bashkive, organizatat e shoqërisë civile që merren me çështjet e mjedisit dhe mbrojtjen e natyrës, aktorët e përdorimit të burimeve natyrore me qëllim këmbimin e informacionit dhe eksperiencave më të mira me qëllim zbatimin praktik të tyre.

- Duhet të sigurohet infrastruktura e nevojshme informuese dhe pritëse në hyrje të të gjitha zonave që janë nën mbrojtje institucionale, ku të identifikohet statusi i zonës së mbrojtur dhe të kërkohet përkujdesja e secilit.

### 3.4 PROJEKTI: “MARRËVESHJE E GJELBËRT PËR FORCIMIN E ZINXHIRIT TË VLERËS SË BURIMEVE NATYRORE”

**Organizata zbatuese:** Federata e Përdoruesve të Pyjeve dhe Kullotave Kukës

**Vendi i zbatimit:** Kukës

**Periudha:** 31.11.2021 – 30.07.2022

#### 3.4.1 SFONDI/PREZANTIMI I TEMËS-ÇËSHTJES

Bashkia Kukës shtrihet në pjesën verilindore të vendit dhe përbëhet nga 15 njësi administrative. Kukësi kufizohet në veri me bashkinë Krumë, në perëndim me bashkitë Mirditë dhe Fushë-Arrëz, në jug me bashkinë Dibër dhe në lindje me Republikën e Kosovës dhe me atë të Maqedonisë së Veriut. Qendra e kësaj bashkie është qyteti i Kukësit. Bashkia Kukës është e pasur me pyje dhe kullota të cilat paraqesin një mundësi shumë të mirë zhvillimi për brezat e sotëm dhe të ardhshëm. Fondi pyjor dhe kulloror është 78,607 ha. Fondi pyjor dhe kulloror në pronësi të bashkisë është 43,721.45 ha ose 75.7 % e totalit.

*Tabela 10 - Të dhënat mbi fondin pyjor të Bashkisë Kukës*

Fondi pyjor i Bashkisë Kukës							
Fondi pyjor	Pyje	Kullotë/ livadhe	Sip.bimësi pyjore	Sip. djerrina	Sip. jopjellore	Sip. Ujore	TOTAL
Sip.(ha)	32,225.3	4,886.76	1,674.47	2,065.65	2,862.22	705	<b>78,607</b>

Në territorin e bashkisë Kukës ka një potencial të madh të bimëve mjekësore si nga sasia, cilësia dhe shumëllojshmëria e tyre, të cilat përbëjnë një burim të madh të ardhurash për banorët e këtyre zonave. Potenciali prodhues është afro 1043 ton.

Në Kukës formohet baseni i lumit Drin nga bashkimi i dy lumenjve, Drini i Zi dhe Drini i Bardhë, të cilët kanë krijuar liqenin e Fierzës me një bosht gjatësor prej 70 kilometër dhe një sipërfaqe maksimale prej 7'000 hektarësh.

Zona ku është zbatuar projekti (Njësia Administrative Tërthore) ka një sipërfaqe pyjore dhe kullorore prej 3'177 ha. Nga kjo, pyje dhe kullota në pronësi të bashkisë Kukës janë rreth

1'594 ha. Në këtë sipërfaqe, zonë e mbrojtur është rreth 1'583 ha, pjesë e zonës së mbrojtur Korab-Koritnik.

Kjo zonë ka pasuri të shumta natyrore të dobishme për banorët, megjithatë arritja e menaxhimit të qëndrueshëm është sfida më e madhe më të cilën përballen këto burime pyjore dhe kullosore të Bashkisë Kukës.

### 3.4.2 PËRSHKRIMI I ÇËSHTJES SË TRAJTUAR

Një prej problematikave kryesore të kësaj zone është përdorimi i paqëndrueshëm i një pjese të madhe të burimeve natyrore, që kanë vlera të mëdha për zonën dhe banorët, por që janë në rrezik të reduktimit të kapaciteteve prodhuese si dhe më tej dëmtimit të mundshëm të habitateve. Sipërfaqja e pyjeve (*me prejardhje cungishte*) me kapacitete të ulëta prodhimtare të lëndës drusore në pellgun e Drinit të Bardhë (Njësia Administrative Tërthore) është një tregues i menaxhimit të paqëndrueshëm të pyjeve dhe burimeve të tjera natyrore.

Përdorimi dhe mirë-menaxhimi i burimeve natyrore ndikon në shtrirjen e shërbimeve të tjera të ekosistemit që ofrohen në të gjithë zonën. Menaxhimi i pyjeve është thelbësor, pasi ndikon në nivelet e rrjedhjes së ujërave, në shfaqjen e përmytjeve në zonat fushore, mbushjen e shtratit të liqenit me aluvione, zbutjen e klimës, e përmirësimin e biodiversitetit.

Federata e Pyjeve dhe Kullotave Kukës, me projektin "Marrëveshje e gjelbër për forcimin e zinxhirit të vlerës së burimeve natyrore", në kuadër të Green-AL, ka synuar të kontribuojë në procesin e ndërgjegjësimit të banorëve në zonën e basenit të Drinit të Bardhë, me fokus njësinë administrative Tërthore, Kukës.

Projekti adreson banorët vendas, anëtarët e shoqatës së përdoruesve të pyjeve, fermerët që përdorin tokën bujqësore dhe kullosore, nxënësit e shkollave, biznesi vendas, si dhe grupet turistike që vizitojnë natyrën dhe zonën e mbrojtur. Rritja e shkallës së ndërgjegjësimit dhe e vetëdijësimit të banorëve në këtë zonë për mirëmenaxhimin e mjedisit do të përmirësojë imazhin e vizitorëve, do të rrisë kërkesën turistike në zonë, dhe rrjedhimisht do të përmirësojë ekonominë e banorëve vendas.

Synohet që ky korridor verilindor të shërbejë si një ishull ekologjik model, si për ripërtëritjen e burimeve natyrore, menaxhimin e mbetjeve e ujërave të zeza, ndotjet urbane dhe një ndërgjegjësim në raport me sjelljen ndaj mjedisit.

Kontributi i projektit ka qenë i drejtpërdrejtë ose i tërthortë, nëpërmjet realizimit të takimeve të grupeve të interesit, trajnimeve të përdoruesve të pyjeve dhe kullotave në njësinë administrative Tërthore, takimeve me nxënës dhe mësues të shkollave në zonë,

vizitave për shkëmbim përvoja, përhapjes dhe promovimit të modeleve të menaxhimit të qëndrueshëm të burimeve natyror etj.

Në kuadër të projektit, janë mbjellë 2000 fidanëve akacieje, si shembull i ndërhyrjes në përmirësimin e pasurive natyrore të zonës, që njëkohësisht ndihmojnë në frenimin e erozionit dhe rritjen e sipërfaqeve të gjelbëruara. Për realizimin e këtij aktiviteti u angazhuan anëtarët e shoqatës së pyjeve dhe kullotave Tërthore, të cilët u trajnuan rreth teknikave të mbjelljes së fidanëve, si dhe në fund u hartua një memorandum bashkëpunimi për ruajtjen e pyllëzimit nga dëmtimet dhe zjarri.

Përveç rritjes së shkallës së ndërgjegjësimit, qëllime të tjera të projektit ishin: rritja e kapaciteteve profesionale të strukturave përgjegjëse për një menaxhim të qëndrueshëm mjedisor si dhe rritja e shkallës së ndërveprimit për bashkërendimin e aktorëve lokale për rolet dhe përgjegjësitë, duke adresuar problematikat e strukturave përgjegjëse.

Figura 30 – Foto nga aktivitetet e zhvilluara



Burimi: Organizata FPKK



### 3.4.3 SUGJERIME

Gjatë zbatimit të projektit janë evidentuar disa problematika, nevoja dhe kërkesa të cilat duhen konsideruar për të mundësuar një zhvillim më të qëndrueshëm, si më poshtë:

- Duhet hartuar politika mbështetëse nga pushteti qendror për mbrojtjen dhe zhvillimin e burimeve natyrore si baza të qëndrueshme për zhvillimin ekonomik dhe social. Duhet përgatitur aktet nënligjore për decentralizimin e pyjeve dhe kullotave (dhënia në përdorim familjeve të zonave rurale).
- Bashkia Kukës duhet të forcojë rolin si kontrollues dhe menaxhues të burimeve natyrore, për mbrojtjen nga prerjet ilegale dhe zjarret.
- Bashkia Kukës duhet të evidentojë nevojat e komunitetit për lëndë drusore dhe të përcaktojë formën e plotësimit të tyre.
- Strukturat lokale (kryetarët e fshatrave) si baza të qeverisjes vendore, duhet të njohin më mirë legjislacionin për rolin dhe përgjegjësitë që kanë në fushën e mjedisit.  
Edukimi i brezit të ri për ruajtjen dhe mbrojtjen e mjedisit duhet të ketë më shumë materiale informative mjedisore në shkolla si pjesë e edukimit qytetar.
- Shoqëria civile duhet të jetë më aktive në mbrojtje të mjedisit duke iu kërkuar organeve vendimmarrëse procese transparente të informimit për çështjet e mjedisit dhe menaxhimit të tij.
- Komunitetet lokale duhet të rrisin më shumë rolin e përgjegjësisë për mbrojtjen e natyrës dhe të burimeve të saj, si baza kryesore për jetesën e familjeve të tyre.
- Duhet të lejohet e drejta e përdorimit/pronësisë së pyjeve dhe kullotave për komunitetet lokale, e cila i shërben jo vetëm mirëmenaxhimit të pyjeve, por ofron më shumë mundësi për aplikimin në skemat subvencionuese të ofruara nga AZHBR dhe zhvillimin ekonomik të këtyre komuniteteve.

### 3.5 PROJEKTI: "BE COOL RECYCLE WASTE AT YOUR SCHOOL"

**Organizata zbatuese:** [Ekologët për Rajonin, Kukës](#)

**Vendi ku është zbatuar:** Kukës

**Periudha:** 27.10.2021 – 23.12.2022

#### 3.5.1 SFONDI/PREZANTIMI I TEMËS-ÇËSHTJES

Bashkia Kukës ndeshet me problematiken e mbetjeve urbane të patrajtuara: në total, në territorin e saj, krijohen rreth 19 mijë ton mbetje urbane dhe mblidhen rreth 11 mijë ton<sup>7</sup>. Sipas këtij ritmi, kapacitetet e vend-depozitimit ekzistues të mbetjeve urbane të kësaj bashkie parashikohet të ezaurohen deri në vitin 2024. Në "Strategjinë Kombëtare të

---

<sup>7</sup> Sipas Vlerësimit Strategjik Mjedisor, PPV Bashkia Kukës

Menaxhimit të Mbetjeve", rreth 20% e tyre ndahen në rrymat letër, alumin, plastikë e diferencohen nga partnerët dhe institucione e shkollave.

Gjimnazi "Havzi Nela" është marrë si rast studimor për të konkretizuar mundësitë që ekzistojnë nga gjenerimi i mbetjeve dhe riciklimi i tyre, ku përdoren rreth 1800 kg letër në një vit mësimor (për projektet 3 mujore të nxënësve, evidencat e vlerësimit, planet mësimore, e formate vlerësimi).

Nëse hamendësohet se institucionet e përfshira në projekt prodhojnë gjysmën e kësaj sasive (900 kg në vit), totali numëron 9900 kg — ose 11.7 ton letër, kur përlogariten dhe gjimnazet. Njëjtë, çdo ditë, në gjimnaz prodhohen rreth 150 shishe plastike dhe 100 ambalazhe alumini të pijeve freskuese — ose 27 mijë shishe plastike në vit mësimor dhe 18 mijë ambalazhe alumini. Kjo sasi e diferencuar në burim përbën rreth 20% të mbetjeve të shkollës.

Projekti "*Be cool, recycle materials in your school*" sfidon mungesën e menaxhimit të mbetjeve në qytetin e Kukësit, kryesisht sa i takon diferencimit të tyre në institucionet shkollore të qytetit. Edukimi fuqizon apo ndihmon nxënësit të marrin vendime të informuara dhe veprime të përgjegjshme për integritetin mjedisor, qëndrueshmërinë ekonomike, për brezat e tanishëm dhe të ardhshëm. Nisur nga kjo, target grupi i përzgjedhur që u aktivizua në zbatimin e këtij projekti, janë fëmijët e kopshteve, nxënës të shkollave 9-vjeçare, gjimnazistët dhe stafi përkatës.

Qëllimi i projektit që u zbatua në bashkinë Kukës gjatë periudhës 2021 – 2022 është përmirësimi i situatës së menaxhimit të mbetjeve urbane dhe krijimi i një mjedisi të pastër dhe të qëndrueshëm. Sinergjia midis shkollave, shoqërisë civile dhe institucioneve vendore solli një model të ri bashkëpunimi për të arritur objektivat e mëposhtëm si:

- OS1: Promovimi i ekonomisë qarkulluese dhe mjedisit të pastër përmes ndërgjegjësimit dhe aktiviteteve edukative.
- OS2: Përmirësimi i shërbimeve për diferencimin e mbetjeve në shkollat e bashkisë Kukës përmes bashkëpunimit me institucionet vendore.

Mbi bazën e përlogaritjeve dhe studimit që u ofruan nga projekti, u krijua mundësia që qeverisja vendore të kërkonte tek donatorët mjetet e duhura, koshat dhe pikat e grumbullimit, duke e argumentuar nevojën për t'i pasur ato në ambientet e shkollave.

Mbrojtja e mjedisit dhe proceset e riciklimit duke filluar me edukimin e moshave të reja dhe stafeve akademike përmes trajnimeve mjedisore, krijojnë premisa për qëndrueshmërinë e projektit edhe për vitet në vazhdim.

Përmes zbatimit të këtij projekti u evidentuan me koordinata të sakta të gjitha burimet e ndotjes apo zonat problematike të mbetjeve dhe iu përcollën bashkisë Kukës si një pasqyrë e saktë e realitetit, problematikave dhe nevojave për zgjidhjen e tyre. Rëndësi të madhe në projekt iu dha infrastrukturës së diferencimit në shkolla; projekti i dhuroi kopshteve e shkollave 126 kosha për riciklimin e mbetjeve.

Formalizimi dhe forcimi i klubeve mjedisore me të rinjtë e shkollave dhe rritja e ndërgjegjësimit përmes trajnimeve dhe panairëve tek mësuesit dhe qindra nxënësit e bashkisë Kukës kanë krijuar një mënyrë të re të vlerësimit dhe konceptimit për mbrojtjen e mjedisit dhe riciklimin e mbetjeve.

Projekti rriti pjesëmarrjen e vajzave dhe grave në proceset që kanë të bëjnë me mbrojtjen e mjedisit dhe riciklimin e mbetjeve. Nga ana tjetër, projekti krijoi një sinergji të shëndoshë bashkëpunimi, duke luajtur një rol vendimtar në implementimin me sukses të tij dhe zhvillimit në të gjithë elementët përbërës.

Projekti realizoi objektivat e vendosura nëpërmjet gjithëpërfshirjes së aktorëve në procesin e riciklimit, përfshirjes për herë të parë të fëmijëve të kopshteve në çështjet mjedisore, formalizimit të marrëveshjeve me pushtetin vendor, bizneset e riciklimit si dhe institucionet arsimore.

### 3.5.2 PËRSHKRIMI I ÇËSHTJES SË TRAJTUAR

Projekti "Be cool, recycle materials in your school" u zbatua nga "Ekologët për rajonin" në bashkinë Kukës për një periudhë nga 27 tetor 2021 deri 23 dhjetor 2022. Fokusi i projektit ishte përmirësimi i situatës së menaxhimit të mbetjeve urbane dhe krijimi e një mjedisi të pastër dhe të qëndrueshëm në Kukës.

Më shumë se kudo tjetër, mungesa e menaxhimit të mbetjeve në Kukës është vënë re në 7 institucionet shkollore të qytetit. Edukimi mjedisor luajti një rol kyç në zbatimin e projektit, pasi ndikon në fuqizimin e nxënësve për të marrë vendime të informuara dhe veprime të përgjegjshme për integritetin mjedisor, e qëndrueshmërinë ekonomike, për brezat e tanishëm dhe të ardhshëm. Të dhënat e mbledhura nga organizata dëshmuar domosdoshmërinë e nisjes së procesit të diferencimit dhe riciklimit të mbetjeve që gjenerohen në shkollat e bashkisë Kukës, në mënyrë që të reduktohet shpërdorimi i mbetjeve të cilat mbartin vlera mjedisore dhe ekonomike.

Për të bërë sa më të thjeshtë këtë proces u zbatua grumbullimi i diferencuar i mbetjeve në koshat përkatës për letrën, plastikën dhe aluminin, si tre kategoritë kryesore të mbetjeve.

Krijimi i programit për riciklimin, u realizua në përputhje me politikat arsimore të Ministrisë së Arsimit dhe Sportit, që lidhen me edukimin për mjedisin dhe zhvillimin e qëndrueshëm. Politika për riciklim ishte ndër objektivat kryesore mbi të cilin u mbështet edhe ky projekt, nën moton "Sa më shumë riciklojmë, aq më pak mbetje shkojnë në vend-depozitime dhe impiantet e menaxhimit të mbetjeve". Duke ripërdorur aluminin, letrën, qelqin, plastikën dhe materiale të tjera, mund të ulim kostot e prodhimit dhe energjisë, si dhe të zvogëlojmë ndikimet negative në mjedis.

Figura 31 - Nisja e procesit të diferencimit të mbetjeve në kopshtet e Kukësit



Burimi: Ekologët për rajonin, Kukës

Procesi ka vazhduar më tej me organizimin e trajnimeve lidhur me përdorim minimal të letrës, të cilët janë realizuar nga ekspertë vendas që njohin problematikat e zonës. Trajnimet u zhvilluan duke u bazuar mbi nevojën që stafet dhe nxënësit kërkuan gjatë vlerësimit paraprak të bërë. Mbi bazë të këtij vlerësimi u përcaktuan dhe tematikat e trajnimeve me mësues dhe nxënës. Përkatësisht u zhvilluan 6 trajnime me stafet e shkollave të qytetit të Kukësit dhe 3 trajnime me edukatorët e 3 kopshteve të përzgjedhura me temën "Rëndësia e ekonomisë qarkulluese dhe aftësive sipërmarrëse që kjo initiative promovon".

Figura 32 - Gjatë trajnimit me mësues në gjimnazin "Havzi Nela"



Burimi: Ekologët për rajonin, Kukës

Figura 33 - Nga trajnimi në shkollën: "Bajram Curri"



Burimi: Ekologët për rajonin, Kukës

Figura 34 - Nga trajnimi në shkollën: "1 Qershori "



Burimi: Ekologët për rajonin, Kukës

Figura 35 - Nga trajnimi në shkollën "Lidhja e Prizrenit"



Burimi: Ekologët për rajonin, Kukës

Figura 36 - Nga trajnimi në shkollën “Riza Spahiu”



Burimi: Ekologët për rajonin, Kukës

Figura 37 - Nga trajnimi në shkollën “Avni Rustemi”



Burimi: Ekologët për rajonin, Kukës

Figura 38 - Nga trajnimi në kopshtin nr 1, 2 dhe 3, Kukës



Burimi: Ekologët për rajonin, Kukës

Gjithsej, u krijuan 6 eko-klube në shkolla, dhe 6 trajnime, ku morën pjesë nxënësit e shkollave të identifikuara më sipër. Nxënësit u udhëzuan për mënyrën sesi duhet të krijojnë dhe zhvillojnë aktivitete përmes eko-klubit dhe gjithashtu për rëndësinë e ekonomisë qarkulluese dhe riciklimit. Për të ndihmuar nxënësit në organizimin e aktiviteteve për mbrojtjen e mjedisit në shkolla u prodhua dhe "Udhëzime për eko-klube".

Figura 39 - Nga trajnimi me nxënësit e Ecoclubit "Riza Spahiu"



Burimi: Ekologët për rajonin, Kukës



Figura 40 - Nga trajnimi me nxënësit e Ecoclubit "Avni Rustemi"



Burimi: Ekologët për rajonin, Kukës

Figura 41 - Nga trajnimi me nxënësit e Ecoclubit "Lidhja e Prizrenit"



Burimi: Ekologët për rajonin, Kukës

Figura 42 - Nga trajnimi me nxënësit e Ecoclubit "Bajram Curri"



Burimi: Ekologët për rajonin, Kukës

Figura 43 - Nga trajnimi me nxënësit e Ecoclubit "Havzi Nela"



Burimi: Ekologët për rajonin, Kukës

Figura 44 - Nga trajnimi me nxënësit e Ecoclubit "1 Qershori"



Burimi: Ekologët për rajonin

Nxënësit e 6 shkollave u sensibilizuan rreth rëndësisë së riciklimit të mbetjeve, jo vetëm si pjesë e edukimit formal, por edhe si aftësi që duhet të fitohet në shkollë për t'u përballur me pasojat e ndotjes së mjedisit dhe ndryshimeve klimatike. Gjatë aktiviteteve të realizuara, u informuan në çdo shkollë grupet e nxënësve, përmes 15 fushatave ndërgjegjësuese të zhvilluara gjatë muajit janar 2022. Gjithashtu u realizua një video me momentet më kryesore të zhvilluara nga nxënësit e eko-klubeve dhe ekspertët e përfshirë.

Një temë me rëndësi ishte dhe mësimdhënia informale me pjesëmarrje pranë natyrës. Për të arritur këtë, janë zhvilluar 5 vizita në terren me pjesëmarrjen e nxënësve të eko-klubeve. Këto aktivitete në terren ndihmuan në evidentimin e mbetjeve urbane, për të bërë vlerësimin e situatës aktuale dhe për të marrë të dhëna nga terreni. Vlerësimet u kryen në bashkëpunim me ekspertë vendas, që ndihmuan në përgatitjen e rekomandimeve dhe studimit mbi vlerësimin e gjendjes së mbetjeve në bashkinë Kukës.

Figura 45 – Situata e mbetjeve në terren, Bicaj-Mustafë (24 mars 2022)



Burimi: Ekologët për rajonin

Pjesë e aktiviteteve ishin dhe vizitat dhe evidentimi i problematikave të menaxhimit të mbetjeve në pjesë të ndryshme të zonës, ku u panë grumbullime mbetjesh, mungesë organizimi si dhe mungesë e sensibilizimit nga vetë banorët.

Siç është e qartë dhe në foto, u evidentuan disa zona problematike në afërsi të akseve rrugore, të rrjedhave ujore, të urave apo sipërfaqeve të tjera natyrore.

Figura 46 – Situata e mbetjeve në terren, Bicaj-Mustafë (24 mars 2022)



Burimi: Ekologët për rajonin, Kukës

Figura 47 – Situata e mbetjeve në terren, Nangë, Kukës (25 mars 2022)



Burimi: Ekologët për rajonin, Kukës

Figura 48 – Situata e mbetjeve në terren, Shishtavec (26 mars 2022)



Burimi: Ekologët për rajonin, Kukës

Figura 49 – Situata e mbetjeve në terren, Bushat, ura e Shejës (28 mars 2022)



Burimi: Ekologët për rajonin

Gjetjet nga vëzhgimet në terren treguan se ka rritje të problemeve të prodhimit dhe depozitimit të mbetjeve në vend-depozitime — si rrjedhojë, qasja e përshtatshme ishte ndërgjegjësimit me pjesëmarrje të grupeve që kanë ndikim.

Të rinjtë e shkollave të qytetit të Kukësit morën pjesë në aktivitete të grumbullimit të mbetjeve dhe riciklimit të tyre, për t'i shfaqur ato në panairin e riciklimit, duke ndërgjegjësuar komunitetin rreth nevojës për riciklim dhe potenciale për start-up nga të rinjtë.

Vizitat në terren u ndoqën nga procesi i hartëzimit të mbetjeve që u zhvillua nga muaji mars deri në qershor 2022 dhe kishte për qëllim mbledhjen e fakteve dhe informacioneve rreth llojit të mbetjeve urbane e rëndësisë që ka riciklimi, si dhe ndërgjegjësimit të të rinjve për situatën aktuale mjedisore. Gjatë kësaj periudhe, ekspertët e angazhuar kryen procesin e mbledhjes së të dhënave dhe hartëzuan problematikat kryesore të mbetjeve në bashkinë Kukës. Ky proces shërbeu për prodhimin e studimit, i cili vlerësoi gjendjen e mbetjeve në territorin e kësaj bashkie. Dokumenti i prodhuar do t'i shërbejë bashkisë Kukës, për të projektuar ndërhyrjet sipas këtij hartëzimi, e shoqatave lokale në fushën e mjedisit.

Në muajt pasardhës, aktivitetet synuan të vlerësonin problematikat e ndotjes në të gjithë territorin, të japin sugjerime rreth përmirësimit të gjendjes nga pushteti vendor, dhe të ndërgjegjësojnë komunitetin (e të rinjtë në veçanti).

Metodologjia u bazua në dy shtylla:

- Në studimin dhe vlerësimin e situatës përmes analizave, takimeve në 15 njësitë administrative të bashkisë Kukës, si dhe vlerësimin e situatës në terren përmes monitorimit dhe vlerësimit të gjithë kategorive të mbetjeve urbane. Studimi zgjati nga nëntori 2021 deri në maj 2022 dhe mbuloi një terren me sipërfaqe 770 km<sup>2</sup> e rrjetin rrugor prej 554 km.
- Në realizimin e vizitave në terren u kontaktua dhe u sigurova bashkëpunimi me Drejtorinë e Shërbimeve, Drejtorinë e Mjedisit dhe Ujërave, me 14 drejtuesit e njësive administrative të bashkisë Kukës si dhe me drejtuesit e vetë bashkisë Kukës.

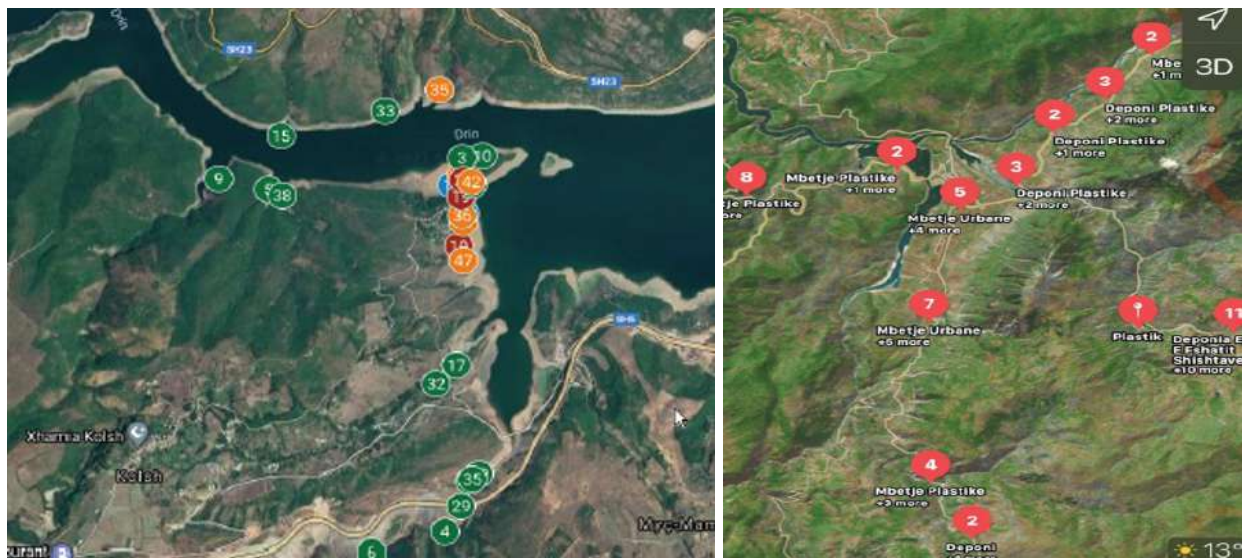
Bashkia Kukës ka rreth 5,000 ha sipërfaqe të lirë ujore liqenore që ndotet çdo pranverë, si rezultat i prurjeve të lumenjve Drini i Bardhë dhe Drini i Zi. Rrjedhjet ujore shndërrohen në vend depozitime të mbetjeve. Kjo vjen kryesisht si rezultat i mungesës së infrastrukturës për menaxhimin e mbetjeve si dhe mungesës së theksuar të ndërgjegjësimit të banorëve që jetojnë në afërsi të këtyre rrjedhave ujore. Mbetjet më të mëdha janë në lumin Drini i Bardhë. Shkaku kryesor i ndotjes janë prurjet nga Kosova, ku në afërsi të lumit ka derdhje të ujërave të ndotura urbane si dhe mbetje industriale (gomat e makinave, vajrave etj). Në lumin Drin i Zi mbetjet janë depozituar në fshatin e quajtur Drinas (Kolsh siç quhet nga banorët).

Perceptimi sa i takon mbetjeve dhe vlerës së tyre është i ndryshëm — për disa, janë mbetje që duhen hedhur, për të tjerë burim të ardhurash. Përfitimi financiar nga mbetjet do të realizohet nëse do të zgjatej jeta e mbetjeve duke u përfshirë në procesin e ripërdorimit, riciklimit etj. Kjo do të sillte jo vetëm reduktim të mbetjeve në landfill, por dhe mundësi punësimi, krijimin e ekonomive të gjelbra, edukimin mjedisor dhe krijimin e bazës për zhvillimin dhe zbatimin ekonomisë qarkulluese.

Figura 50 - Harta e depozitimeve të pellgut të Lumës



Figura 51 - Harta e depozitimeve në Drinin e Bashkuar (Kolsh) dhe në afërsi të rrugëve



Burimi: Ekologët për rajonin



Pjesë e rëndësishme e mësimdhënies informale ishin dhe 3 ditët e pastrimit, të projektuara si 3 fushata pastrimi, të cilat u organizuan dhe u përmbyllën falë ndihmës së bashkisë Kukës dhe stafeve mësimore në 3 ditë të veçanta. Mesazhi që të gjithë përcollëm ishte ndjeshmëria më e lartë për mjedisin dhe nevoja për fillimin e procesit të riciklimit si një nga zgjidhjet më të shpejta që kanë ndikimin në brezat e tanishëm dhe të ardhshëm.

Ky projekt e vë theksin tek menaxhimi i mbetjeve në shkolla, duke synuar përfshirjen e të rinjve si qytetarë aktiv në procesin e diferencimit të mbetjeve, por dhe për t'i edukuar ata rreth mjedisit të pastër dhe rëndësisë që ka menaxhimi i mbetjeve.

Nga vëzhgimet në zonat e paracaktuara, vihet re problematika e hedhjes së mbetjeve gjatë rrugëve automobilistike që lidhin Kukësin me njësitë administrative. Kryesisht, bëhet fjalë për mbetje inerte që hidhen nga banorët gjatë punimeve në objekte private.

Në zonat rurale, edhe pse nuk ka një program të mirëfilltë për menaxhimin e mbetjeve organike të prodhuara, nuk vihen re grumbullime të këtyre mbetjeve në vend-depozitime. Megjithatë, sasia e lartë e mbetjeve jashtë pikave të grumbullimit është shqetësuese, dhe dyshohet se shkaktohet prej dy faktorëve në vijim:

- Në Bicaj, Shishtavec, e Novosejë, Bashkia Kukës kryen procesin e grumbullimit të mbetjeve jo në mënyrë të përditshme, kështu që kur mbushen pikat e grumbullimit, banorët hedhin mbetjet jashtë tij ose gjatë rrugës.
- Duke pasur parasysh që njësitë administrative mbulojnë territore të mëdha dhe pikat e grumbullimit për disa banorë janë larg, ata zgjedhin t'i hedhin mbetjet në zona pak më larg banesave, por zakonisht në rrugët automobilistike.

Në territorin e zonës urbane, problem mbeten zonat jashtë qendrës, të cilat nuk janë zhvilluar sipas një plani urbanistik dhe shpesh nuk përfitojnë shërbimin e menaxhimit të mbetjeve. Në këto raste, banorët krijojnë pika grumbullimi të vogla të mbetjeve, duke ndikuar kështu në ndotjen e mjedisit dhe burimeve natyrore.

Edhe pse zona paraqet vlera të mëdha turistike dhe shërben si atraksion, ndotja e tokës dhe uji është një nga problematikat kryesore që e pengon këtë. Gjatë aktivitetit të pastrimit, janë gjetur më shumë këpucë, atlete dhe sandale çka na bën të mendojmë që ripërdorimi, riciklimi dhe ekonomia qarkulluese janë rrugët përmes të cilave mund të ndihmohet në zgjidhjen e problemeve mjedisore të zonës.

Është e qartë që ndikuesit më të mëdhenj në krijimin e ndotjes janë banorët dhe komuniteti — prandaj, të rinjtë janë konsideruar si faktor kyç në zgjidhjen e problematikës.

Në këtë zonë, gjatë fushatave të pastrimit, janë grumbulluar 50 thasë me kapacitet 40 L, dhe 40 thasë format 100 L dhe 120 L. Llojet kryesore të mbetjeve të grumbulluara janë plastika, e cila përbente rreth 35 % të mbetjeve në formën e shisheve plastike, tapave dhe ambalazheve të produkteve ushqimore si dhe këpucë, atlete etj.

Figura 52 – Foto gjatë aktiviteteve të pastrimit



Burimi: Ekologët për rajonin, Kukës

Konteksti i projektit ishte për t'i ardhur në ndihmë Bashkisë Kukës dhe duke ndihmuar në menaxhimin më të mirë të mbetjeve urbane të patrajtuara, duke evidentuar zonat më problematike të mbetjeve dhe duke krijuar hartëzimin e këtyre zonave, gjë e cila mund të ndihmojë në përmirësimin e politikave dhe planave nga kjo bashki. Gjithashtu, synohet ndërgjegjësimi i sa më shumë të rinjve dhe përmes këtij investimi, shkollat janë më afër eko-shkollave, të cilat kanë mundësi të trajtojnë mbetjet.

Meqë të gjitha shkollat kanë tashmë infrastrukturën e nevojshme për të diferencuar mbetjet, pritet që në një kohë të shkurtër të fillojnë procesin e diferencimit të mbetjeve dhe të grumbullojnë sasi të nevojshme të mbetjeve — e rrjedhimisht t'i tregojnë, duke krijuar të ardhura dhe duke përmirësuar apo duke nxitur procesin e riciklimit.

Rëndësi të veçantë ka edhe diferencimi i mbetjeve në kopshte, që jo vetëm ndikon në edukimin më cilësor të fëmijëve, por i aftëson ata të jenë zgjidhës të problemeve të menaxhimit të mbetjeve në qytet.

### Nënshkrimi i marrëveshjes 3-palëshe

Nënshkrimi i marrëveshjes me bashkinë Kukës dhe aktorët e tjerë (subjektet e riciklimit të mbetjeve) ndihmon në lehtësimin e procesit të grumbullimit të mbetjeve të diferencuara dhe gjithashtu do të ndikojë në uljen e sasisë së mbetjeve që hidhen në vend-depozitime informale, duke lehtësuar dhe përmirësuar kështu procesin e grumbullimit të mbetjeve.

Duke konsideruar infrastrukturën në shkolla, investimi me kosha dhe nënshkrimi i marrëveshjes detyron institucionet të jenë më të përgjegjshme në veprimet e tyre dhe rregullon marrëdhënien mes bashkisë dhe kompanisë së riciklimit për të zbatuar nenet përkatëse.

Figura 53 - Foto gjatë nënshkrimit të marrveshjes me bashkinë Kukës



### 3.5.3 SUGJERIME

Sugjerimet e frymëzuara nga zbatimi i projektit janë si në vijim:

- Miratimi i rregullores e administrimit të mbetjeve në këshillin bashkiak;
- Përcaktimi i fashave të orarit të pastrimit të mbetjeve urbane;
- Miratimi i planit të lëvizjes së mjeteve të transportit të mbetjeve dhe afatet për çdo njësi administrative;
- Shtimi i 260 koshave në qytet, njësitë administrative dhe fshatra;
- Kontrollim i hedhjes së mbeturinave përmes zbatimit të gjobave për qytetarët;
- Krijimi/ zbatimi i standardeve mjedisore europiane;
- Rikthimi në një praktikë të mirë i menaxhimi i mbetjeve, si një tregues i mirë-qeverisjes së bashkisë Kukës;
- Sigurimi i fondeve dhe rehabilitimi i zonave industriale të ndotura të identifikuara në Kukës;

- Përmirësimi i sistemit të monitorimit, informacionit dhe regjistrimit të të dhënave;
- Zbatimi i planit të menaxhimit të mbetjeve nga qeverisja vendore;
- Zbatimi i rregulloreve dhe udhëzimeve për transportimin e mbetjeve jo të rrezikshme;
- Me organizimin e ri të territorit është e domosdoshme ngritja e një sektori më vete për një menaxhim më të mirë të mbetjeve;
- Ndërgjegjësimi i publikut për ndarjen dhe grumbullimin selektiv të mbetjeve përmes mbështetjes së veprimeve konkrete për bizneset lokale që riciklojnë mbetjet e tyre;
- Për bashkinë e Kukësit është e domosdoshme vlerësimi për mundësinë e ndërtimit të një landfilli për mbetjet urbane sipas standardeve bashkëkohore;
- Mbështetja e institucioneve shkollore për grumbullimin e mbetjeve të diferencuara sipas rrymave si dhe diferencimi i mbetjeve në objektet e Bashkinë Kukës në veçanti letrës dhe plastikës;
- Grumbullimi i mbetjeve të diferencuara për institucionet lokale si një detyrë e secilit për një mjedis të pastër;
- Të bisedohet me autoritetet shtetërore të Kosovës, në lidhje me parandalimin e hedhjes së mbeturinave në lumin Drini i Bardhë;
- Rekomandohet që Bashkia e Kukësit të hartojë një plan për trajtimin e ujërave të zeza dhe evitimin e derdhjes së tyre në lumenj;
- Zgjerimi sa më i madh, mundësisht i plotë, i përfshirjes së të gjithë vendbanimeve të bashkisë së Kukësit, në sistemin e grumbullimit të mbeturinave dhe evitimin e hedhjes së tyre përgjatë lumenjve;
- Të zgjidhet problematika e ujitje së tokave bujqësore me ujë të pastër ose të pa kontaminuar;
- Autoritetet kompetente të identifikojnë individët, të cilët bëjnë hedhjen e gomave dhe pjesëve të ndryshme të automjeteve përgjatë lumenjve dhe të merren masat adekuate në mënyrë që të bëhet parandalimi, apo mos përsëritja e kësaj dukurie negative;
- Të kontrollohen me kujdes specifikimet teknike dhe detajet e projektit të landfillit të ri të Kukësit nga Bashkia Kukës dhe ekspertë të pavarur të fushës në mënyrë që mos lejohen hedhje të mbetjeve apo rrjedhave të ndotura në lumenj apo liqene;
- Autoritetet kompetente të hartojnë projekt konkret në lidhje me trajtimin e mbetjeve inerte dhe në të, të përfshijnë edhe mënyrën e parandalimit të hedhjes së këtyre mbeturinave në lumenj;
- Rekomandohet të organizohen fushata ndërgjegjësimi, në lidhje me dëmet dhe pasojat të cilat shkaktohen nga hedhja e mbeturinave në lumenj, e në veçanti atyre të rrezikshme (si azbesti) dhe efekteve negative që shkaktojnë në shëndetin e njeriut;

- Rekomandohet të rritet numri i inspektimeve mjedisore në terren, duke inkurajuar zbatueshmëri më të madhe të aplikimit të dispozitave ligjore ndëshkuese, për ndotësit potencial;
- Të përkrahen nga Bashkia e Kukësit dhe qeverisja qendrore, iniciativat dhe aksionet që kanë për qëllim pastrimin dhe ndërgjegjësimin e qytetarëve mbi rëndësinë e ruajtjes së lumenjve.
- Të përshpejtohen procedurat për krijimin e landfillit të ri i projektuar për mbetjet e ngurta urbane të këtij rajoni;
- Të përshpejtohet procesi i hartimit dhe aprovimit të projektit për studimin e fizibilitetit të ujërave duke siguruar mbrojtjen dhe përdorimin e qëndrueshëm të tyre;
- Të fuqizohet komunikimi mes qytetarëve, bashkisë dhe nivelit qendror, në lidhje me parandalimin e degradimit dhe hedhjes së mbeturinave në lumenj.

### 3.6 PROJEKTI: "SA-PUNË MJEDISI"

**Organizata zbatuese:** *Social Development Investment (SDI)*

**Vendi i zbatimit:** Tropojë, Kukës Dhe Dibër

**Periudha:** 19.05.2022 – 19.05.2023

#### 3.6.1 PREZANTIMI I PROJEKTIT, REZULTATET DHE SUGJERIMET

Ngrohja globale është në fokus të politikë-bërjes mbarëbotërore. Komuniteti europian tashmë po përdor politika të cilat shtrihen nga rrafshi legjislativ, deri në edukimin në nivel individual. Në këto politika, synohet kontrolli dhe ulja e dëmtuesve mjedisorë nga të gjithë pjesëmarrësit në ekonomi, qeveri, biznes dhe individ.

Ndërsa Shqipëria është në rrugën për t'u bërë një anëtare e ardhshme e Bashkimit Europian, të rinjtë janë forca kryesore që do të vendosin rrugën drejt një të ardhmeje më të qëndrueshme. Shqipëria është e angazhuar për veprimin ndaj ndryshimeve klimatike përmes deklaratës së Sofjes në lidhje me Marrëveshjen e Gjelbër për Ballkanin Perëndimor që nga tetori 2021.

Rajoni verilindor, që përfshin disa nga qytetet dhe zonat më të varfra në Shqipëri, përbën një element akoma më stimulues për t'i dhënë prioritetin e duhur dhe emergjent vlerësimit dhe shfrytëzimit të mundësive për përfshirjen në praktikat e ekonomisë qarkulluese.

Izolimi i kësaj zone dhe mundësitë e pakta për përmirësimin e sistemit të menaxhimit të mbetjeve, ka nxjerrë në pah mundësi të reja për shfrytëzimin e mbetjeve si lëndë të para për industri të ndryshme dhe gjithashtu në funksion të mbrojtjes së mjedisit dhe burimeve natyrore. Kjo ndikohet edhe nga fakti që zona shfrytëzon burimet natyrore si mjet kryesorë jetese dhe gjithashtu si burim të ardhurash, mundësi për zhvillimin e turizmit etj.

Ndërhyrja e projektit "Sa-Pune Mjedisi" u zbatua në rajonin verilindor, për të materializuar nëpërmjet projektit, rëndësinë e përfshirjes së të rinjve lokal si aktor vital që kontribuojnë në përmirësimin e vazhdueshëm të mjedisit, në funksion të ndërtimit të një mendësie që të gjithë grupet, mbarin përgjegjësinë për të dhënë rezultate afatgjata dhe të qëndrueshme për përmirësimin e mjedisit janë elementë të rëndësishëm që nevojitet të punohet akoma.

Projekti mundësoi bashkimin e tre organizata lokale që punojnë në rajonin verilindor, për të materializuar rëndësinë e përfshirjes së të rinjve lokal si aktor kyç që kontribuojnë në përmirësimin e vazhdueshëm të mjedisit.

Ky projekt forcoi bashkëpunimin midis të rinjve dhe institucioneve publike, shoqërisë civile, drejtorive të shkollave të mesme dhe profesionale dhe qytetarëve me fokus angazhimit të rinjve. Të gjithë aktorët e përfshirë kanë kontribuar në sistemin e mbledhjes së të dhënave për çështjet mjedisore, përpunimin e të dhënave të mbledhura nga kërkimet e zhvilluara dhe ndarjen e këtyre informacioneve me aktorët të tjerë dhe rrjetin e rajonit dhe më gjerë, trajtimin e çështjeve mjedisore dhe se si mund të merren masa konkrete të cilat mund të reduktojnë dëmet aktuale dhe mundësitë për ti parandaluar ato në të ardhmen.

Të rinjtë e angazhuar kanë kontribuar në hapa konkret për shfrytëzimin e alternativave të mundshme për reduktimin e problemeve mjedisore duke realizuar prodhimin e sapunëve të lëngshëm të bio-degradueshëm nga riciklimi i vajrave që përdoren për gatim nga restorantet, *fastfood*-et dhe familjarët e këtyre qyteteve, etj.

Disa nga rekomandimet kryesore të dala nga zbatimi i projektit, janë:

- Duhet rritur niveli i mobilizimit të rinisë në rritjen e ndërgjegjësimit për pasojat e ndryshimeve klimatike si dhe njohjen e të rinjve me pasojat e ndryshimeve klimatike të shkaktuara nga veprimet rutinë njerëzore.
- Duhet theksuar ndikimi i aktiviteteve të përditshme në mjedis, për t'i shërbyer rritjes së ndërgjegjësimit dhe ndjenjës së përgjegjësisë tek të rinjtë.
- Duhet nxitur më tej kultivimi i të menduarit kritik për çështjet mjedisore tek të rinjtë.
- Duke theksuar se veprimet individuale janë po aq të përgjegjshme për ndikimet klimatike sa edhe ndotja industriale, të inkurajohet vetë-reflektimi dhe të frymëzohet te rinjtë për zgjedhje pro-aktive mjedisore.

- Duke kuptuar konceptin e gjurmës së karbonit dhe zhvillimit të qëndrueshëm, të rinjtë mund të përfshihen më shumë në këto çështje, të marrin vendime të informuara dhe të reduktojnë në mënyrë aktive ndikimin e tyre mjedisor, duke evidentuar përfitimet e zbatimit të praktikave të mira në funksion të ekonomisë qarkulluese.

## 4. PËRFUNDIME

Nga projektet e zbatuara prej organizatave të shoqërisë civile me fokus mjedisin, për rajonin verilindor, janë evidentuar përfundimet si më poshtë:

### a. Organizata Alpin:

- Të rinjtë në zonën e Tropojës kanë marrë njohuri shtesë në lidhje me edukimin mjedisor duke rritur ndjeshëm nivelin e ndërgjegjësimit në lidhje me vlerat dhe mbrojtjen e biodiversitetit.
- Në bashkëpunim me drejtoritë e shkollave të përfshira në projekt si edhe përfaqësuesit e organizatës në këto shkolla së bashku me eko-grupet, janë parashikuar të organizohen takime informuese në çdo tre muaj në lidhje me mbrojtjen e mjedisit dhe ruajtjen e biodiversitetit, ku të pranishëm do të jenë edhe përfaqësues të administratës së zonave të mbrojtura apo përfaqësues të qeverisjes vendore.
- Projekti është zbatuar në bashkëpunim me nxënësit e shkollave të qytetit dhe përfaqësues të administratës vendore, nëpërmjet zhvillimit të praktikave mjedisore, njohjes së legjislacionit, trajnimeve dhe krijimit të programeve të edukimit mjedisor për të rinjtë dhe komunitetin.
- Janë zhvilluar trajnime me qëllim ndërgjegjësimin e nxënësve me tematika aktuale (si dita e maleve, dita e tokës, dita e biodiversitetit, dita e mjedisit etj.), duke synuar inkurajimin e drejtuesve të shkollave që të ftojnë përfaqësues të zonave të mbrojtura apo përfaqësues të shoqërisë civile për mbajtjen e ligjëratave me fokus mjedisin.

### b. Organizata Miqësia Ulëz

- Projekti paraqet ndikim direkt në cilësinë e jetës së komunitetit dhe zhvillimit të qëndrueshëm të zonës,
- Takimet informuese, ndërgjegjësuere, konsultuese dhe tubime paqësore kanë mbledhur bashkë komunitetin dhe aktore të tjerë vendore (Njësia Administrative Ulëz, Bashkia Mat, OJF, biznese, aktorë lokalë, banorë të zonës dhe fshatit Madhesh etj.), për një kauzë të përbashkët.
- Janë prodhuar të dhëna specifike mbi vlerësimin e ndikimeve negative në mjedis (biodiversitetit, flora dhe fauna) në zonën e ndërtimit të HEC-it Madhesh përmes

matjeve, verifikimeve të dokumentacioneve dhe planeve përkatëse vendore të hartuara për zonën dhe që i shërbejnë asaj. Është bërë krahasimi dhe verifikimi i të dhënave me dokumentacionin ligjor të kompanisë koncensionare bazuar në direktivat e BE-së dhe standardet kombëtare në këtë drejtim.

- Është realizuar vlerësimi i ligjshmërisë së dokumentacionit të kompanisë koncensionare për ndërtimin e HEC-it Madhesh.
- Është bërë vlerësimi i raportit të VNM-s paraprake dhe të miratimit të vendimeve nga ana e institucioneve përkatëse shtetërore dhe vendore.
- Është vlerësuar raporti mbi speciet e peshkut autokton që dëmtohen nga futja e ujit në tubacione dhe devijimi i rrjedhës kryesore të ujit në shtratin e lumit Lunres, duke ditur që është zona kryesore e riprodhimit biologjik të peshkut në liqenin e Shkopetit, e përcaktuar edhe në "Planin e Bashkë-Menaxhimit Të Peshkimit (OMP) Liqeni Ulëz dhe Shkopet", (*dokument strategjik i zhvillimit të zonës*).
- Janë vlerësuar problematikat sociale në zonë dhe ndikimet negative mjedisore që shkaktohen në komunitetin e fshatit Madhesh dhe më gjerë, lidhur me mungesën e ujit vaditës dhe shqetësime të tjera që lidhen me aktivitetin e tyre jetësor, nga ndërtimi i HEC-it. Këto problematika janë adresuar pranë institucioneve dhe instancave përkatëse siç janë Njësia Administrative Ulëz, Bashkia Mat, prefektura e qarkut Dibër, Ministria e Infrastrukturës dhe Energjisë, Ministria e Bujqësisë dhe Zhvillimit Rural, Ministria e Turizmit dhe Mjedisit, agjencitë dhe drejtoritë përkatëse.
- Është hartuar raporti i detajuar mbi adresimin e çështjes pranë gjykatës shqiptare së bashku me shkresat dhe aktet e ekspertëve përkatës ligjor dhe mjedisor, mbledhje firmash, përgatitje peticionesh, të dhënat e dala nga analizimi dhe monitorimi i tyre, si dhe rekomandimet përkatëse. Raporti mund të jetë një kontribut i rëndësishëm për vendimmarrësit, dhe zhvilluesit e politikave mjedisore.
- Janë nxjerrë në pas pasojat e mundshme negative, sociale, ekonomike dhe mjedisore për banorët e fshatit Madhesh, nëpërmjet tubimeve paqësore ndërgjegjësuese komunitare dhe materialeve plotësuese, (*banera, postera, parulla, mbishkrime, flete palosje, etj*).

### c. Organizata Mbrojtja e Mjedisit dhe Zhvillimi i Turizmit

- Projekti është zbatuar në zonën e Hasit dhe ka ndikuar në përmirësimin e njohurive të banorëve të zonës dhe të stafit të administratës publike, në lidhje me pasuritë natyrore dhe mundësitë për zhvillimin e eko-turizmit. Gjithashtu janë organizuar OSHC-të lokale me fokus mjedisin për të krijuar një rrjet solid dhe bashkëpunues që do i japë më shumë zë aktiviteteve dhe kërkesave të tyre në mbrojtje të mjedisit dhe zhvillimit të qëndrueshëm.
- Shume nxënës të shkollave të zonës janë angazhuar në aktivitete ku është integruar informacioni dhe trajnimet me vizitave në natyrë së bashku me mësues dhe përfaqësues të autoriteteve lokale.
- Zhvillimi i trajnimeve dhe aktiviteteve të tjera ka ndihmuar në rritjen e kapaciteteve të administratës publike lokale në lidhje me zbatimin e legjislacionit në fuqi dhe njohjen e vlerave natyrore të zonës.



- Është forcuar bashkëpunimi ndërmjet institucioneve ligj-zbatuese në fushën e mjedisit, stafit të bashkisë dhe OMSC-ve është një domosdoshmëri për zbatimin praktik të ligjeve.
- Nëpërmjet projektit është kërkuar angazhimi më i madh i institucionet ligj zbatuese në fushën e mjedisit për ndërgjegjësimin dhe njohjen e publikut me detyrimet që rrjedhin nga "Dokumenti i Politikave Strategjike për Mbrojtjen e Biodiversitetit", miratuar me VKM nr. 31, datë 20.01.2016 dhe zbatimin e tij në praktikë.

#### d. Federata e Përdoruesve të Pyjeve dhe Kullotave Kukës.

- Mungon plani i mbarështimit të pyjeve dhe planet operacionale, e për pasojë ka informalitet të lartë për menaxhimin e pyjeve, kullotave dhe BMET. Projekti bart potencial për angazhimin e komuniteteve në menaxhimin e pyjeve, mbrojtjen nga zjarret, grumbullimin e bimëve medicinale — vetë-punësimin e tyre dhe rritjen e të ardhurave nga shitja e produkteve dhe nën produkteve pyjore.
- Stafi i bashkisë (zyra për pyjet dhe kullotat), nuk është në gjendje të monitorojë dhe kontrollojë të gjithë territorin e bashkisë. Mungojnë mjetet dhe mbështetja logjistike.
- Nuk ka financa për të bërë investime për zhvillimin e sektorit të pyjeve dhe kullotave, ndërkohë që e gjithë sipërfaqja pyjore dhe kullosore është pronë e bashkisë Kukës.
- Bashkia Kukës nuk ka krijuar fondin e ri financimit (nga të ardhurat që vijnë nga taksat dhe tarifatat nga pyjet dhe kullotat).
- Mungojnë aktet nën-ligjore për kalimin e të drejtës së përdorimit/pronësisë mbi pyjet dhe kullotat tek familjet që jetojnë në zonat rurale.
- Mungon shërbimi i ekstensionit si forma të krijimit të modeleve për një menaxhim të qëndrueshëm të burimeve natyrore.
- Transferimi i të drejtës së përdorimit/pronësisë nga strukturat vendore të përdoruesit tradicional, do të shoqërohet me një shtim në volum të fondit pyjor, përmirësim të treguesve cilësorë të grumbujve pyjorë (cungishtat) dhe plotësimin e nevojave të komuniteteve rurale me dru zjarri dhe nën produkte të tjera. Për më tepër, do të krijohet mundësia e punësimit të banorëve të zonës dhe rritja e të ardhurave, duke ndikuar në cilësinë dhe standardin e jetës.

#### e. Ekologët për Rajonin, Kukës

- Përmes bashkëpunimit me partnerët dhe palët e interesuara, konstatohet se projekti e ka arritur objektivin dhe rezultatet që priteshin. Ndërgjegjësimi i grupeve rinore, stafeve pedagogjike të shkollave dhe sensibilizimin e tyre për kujdes të shtuar ndaj mjedisit, ka mundësuar krijimin e grupeve vullnetare të shkollave në qytetin e Kukësit siç janë eko-klubet, të cilët përveç aktiviteteve të organizuara nga organizata Ekologët për Rajonin, po iniciojnë nisma duke mbështetur grupe të tjera interesi për mbjellje pemësh, aksione pastrimi, nisma për sensibilizim të nxënësve etj.
- Projekti ka ndihmuar në mbështetjen e të rinjve, për zbatimin e aktiviteteve që promovojnë nevojat specifike të secilit prej tyre dhe i ka ndihmuar ata të adresojnë problematikat e identifikuar në institucionet përkatëse. Përmes vizitave

studimore, e aksioneve të pastrimit, të rinjtë janë përkrahur nga ana e organizatës, në mënyrë që ta shohin me syrin kritik situatën mjedisore, duke i bërë pjesë të aktiviteteve të organizatës, e duke përmirësuar ndjeshëm modelet e edukimit informal. Aktivizimi i eko-klubeve shërben për të nxitur edhe komunitetet të marrin përgjegjësi më të madhe rreth problematikave mjedisore. Kjo gjë është arritur përmes aktivizimit të rreth 2248 personave në aktivitetet e organizatës dhe gjithashtu, duke përmirësuar infrastrukturën e grumbullimit të mbetjeve në mënyrë të diferencuar, për 5071 nxënës, fëmijë dhe stafe pedagogjike. Rrjedhimisht, këto faktorë do të ndikojnë tek familjet e qytetit, duke i shtyrë të praktikojnë procesin e ndarjes së mbetjeve.

- Përdorimi i mjeteve të ndryshme të komunikimit ka ndihmuar në vizibilitetin e lartë të projektit, duke arritur ndërgjegjësimin jo vetëm të fëmijëve dhe të rinjve në qytet por edhe më gjerë. Aktivitetet e projektit kanë kontribuar në ndërtimin dhe rritjen e kapaciteteve të më shumë se 10 institucioneve në Kukës me njohuri dhe ekspertizë për të mbështetur nismat në diferencimin dhe riciklimin e mbetjeve të ngurta e të riciklueshme, në veçanti ato të letrës, aluminit, plastikës.
- Bashkëpunimi efikas me partnerët dhe palë të tjera të interesuara vendos edhe një herë theksin tek ideja që arsimi përmes edukimit informal dhe veprimeve në natyrë ndihmon dhe aftëson brezat për të qenë të kujdesshëm me mjedisin.
- Për herë të parë, është arritur të nënshkruhet një marrëveshje bashkëpunimi mes shoqërisë civile, institucioneve arsimore dhe pushtetit vendor në lidhje me menaxhimin dhe riciklimin e mbetjeve. Ky projekt mundësoi nënshkrimin e marrëveshjes mes bashkisë Kukës dhe kompanisë për riciklimin e mbetjeve.
- Përmes këtij projekti u hartua "Rregullorja e administrimit të mbetjeve" dhe u ra dakord të miratohet në këshillin bashkiak.
- Projekti evidentoi faktin se është i domosdoshëm përcaktimi i fashës së orarit të pastrimit të mbetjeve urbane. Përmes rekomandimeve të projektit, iu propozua pushtetit vendor të miratohet plani i lëvizjes së mjeteve të transportit të mbetjeve dhe afatet për çdo njësi administrative.
- Evidentimi i nevojave për kosha, mbi bazën e përlogaritjeve që studimi ofroi, krijoi mundësi për kërkimin e ofertave nga ana e qeverisjes vendore tek donatorët, duke e argumentuar nevojën për to përmes studimit dhe hulumtimit për mbetjet.
- Përmes këtij projekti, u mundësua pajisja me 126 kosha mbeturinash, për shkollat dhe kopshtet e qytetit, duke siguruar përfundimisht zgjidhjen e kërkesave të këtyre institucioneve. U ra dakord gjithashtu që të fuqizohet komunikimi në mes të qytetarëve, shoqërisë civile dhe pushtetit vendor në lidhje me parandalimin e degradimit dhe hedhjes së mbeturinave në lumenj.
- Evidentimi i organizatave me bazë komunitare gratë dhe vajzat dhe sigurimi i një baze të dhënash për shoqërinë civile në rajon dhe përreth krijon premisa të organizimit të suksesshëm të aktiviteteve.
- Kanalet e komunikimit me shkollat, komunitetin dhe aktorë të ndryshëm janë të vetmet faktorë që sigurojnë suksesin e projektit. Fryma e bashkëpunimit me institucionet vendore, institucionet arsimore dhe shoqërisë civile lokale dhe rajonale ndihmon në ndërgjegjësimin dhe arritjen e pjesëtarëve të ndryshëm të komunitetit. Paraprakisht duhet të arrihet dakordësimi me përcaktimin e pikës kontaktit të institucionit apo pushtetit vendor, të dedikuar për këtë projekt.

- Mund të themi që sinergjia e krijuar lehtësoi implementimin e projektit përmes koordinimit të aktiviteteve.
- Pjesëmarrja e lartë e grave, e vajzave, e të rinjve në aktivitete ku mbizotëronte fryma e angazhimit të burrave dhe djemve është një tjetër arritje, ku gjatë kësaj faze, në aktivitetet e zhvilluara pati një prani prej rreth 60 % grave dhe vajzave dhe shumica prej tyre në role drejtuese. Përfshirja e tyre në aktivitetet direkte të projektit, e rriti vetëbesimin e tyre për të siguruar rolin e kontributorit në këtë projekt.
- Ndihma që iu ofrua bashkisë në evidentimin e pikave të mbetjes, me krijimin e hartave me koordinatat e sakta gjeografike dhe me foto nga vend depozitimet e mbetjeve, u vlerësua shumë nga institucioni i bashkisë Kukës dhe se e konsideroi atë një lehtësim dhe skanim të situatës reale të gjendjes së mjedisit në krejt territorin që menaxhon bashkia. Marrëveshja që ky projekt arriti të mundësojë mes kompanisë së riciklimit dhe bashkisë Kukës ka hapur siparin e një perspektive bashkëpunimi në fushën e riciklimit të mbetjeve. Asistenca që iu dha këshillit bashkiak për përgatitjen e drafit të rregullores së administrimit të mbetjeve, u vlerësua nga vendimmarrësit si një ndihmë konkrete dhe shumë e dobishme për qeverisjen e mirë.
- Projekti ishte gjithëpërfshirës, duke i dhënë mbështetje të rinjve për t'u organizuar mbi bazën e një udhëzuesi. Këta të rinj, tashmë janë bërë pjesë aktive edhe e projekteve të tjera mjedisore, të vetë organizimit të aktiviteteve, si dhe të hartimit të projekteve dhe zbatimit të tyre në fushën e mjedisit.
- Përmes këtij projekti, u përfshinë për herë të parë fëmijët e kopshteve në çështjet mjedisore. U formalizuan marrëveshjet me pushtetin vendor, bizneset e riciklimit dhe institucionet arsimore.

### **Përfundime nga “Studimi mbi vlerësimin e ndotjes urbane në bashkinë Kukës”**

- Mungon një rregullore për administrimin e ndotjeve urbane.
- Ndotjet urbane janë të shpërndara në të gjitha fshatrat dhe brigjet e lumenjve.
- Nuk janë përcaktuar fashat e orareve të pastrimit të mbetjeve.
- Nuk ka një plan të pastrimit sipas afateve të njësive administrative.
- Në bashkinë Kukës, mbetjet e ngurta urbane për vitin 2022 kanë një tendencë rritje krahasuar me vitet e mëparshme.
- Me gjithë përpjekjet dhe përmirësimet në fushën e menaxhimit të mbetjeve, përsëri mbetet problem depozitimi i tyre në vende të papërshtatshme, dhe veçanërisht djegia e tyre në mjedis të hapura, duke u bërë problem serioz për shëndetin dhe mjedisin përreth.
- Mbetjet inerte kanë një tendencë ulje në krahasim me mbetjet shtëpiake dhe tregtare.
- Tarifa financiare e përdorur mbetet ende e ulët, dhe nuk mbulon të gjitha shpenzimet e shërbimit të mbetjeve urbane.
- Mbetjet e ngurta nga industria nxjerrëse e mineraleve kanë tendencë rritjeje.

- Me gjithë përmirësimet e bëra, problem mbetet mungesa e sistemit të grumbullimit, transportimit dhe depozitimit të mbetjeve urbane në zonat rurale.
- Sensibilizimi dhe edukimi i komunitetit për ndarjen e mbetjeve në burim është një domosdoshmëri për arritjen e standardeve në menaxhimin e mbetjeve.
- Shkaktari më i madh i ndotjes së lumit Drini i Bardhë, janë mbeturinat nga territori i Republikës së Kosovës, sidomos nga rrafshi i Dukagjinit.
- Mungesa e sistemit të kanalizimeve dhe trajtimit të ujërave të zeza në të gjithë territorin është shkaktar serioz i ndotjes së lumenjve.
- Mos mbulimi i të gjithë territorit të bashkisë së Kukësit me shërbimin e grumbullimit të mbeturinave është po ashtu faktor shumë i madh në ndotjen e lumenjve.
- Ujitja e tokave bujqësore bëhet kryesisht me ujërat e ndotura të këtyre lumenjve, e për më tepër, edhe kafshët shtëpiake shfrytëzojnë hapësirat e degraduara me mbeturina për kullosje.
- Mungesa e trajtimit të gomave të automjeteve, shkaktojnë hedhjen e tyre në mënyrë të pakontrolluar përgjatë brigjeve të lumit.
- Të dy vend-depozitimet aktuale të mbeturinave në bashkinë e Kukësit shkaktojnë dëme të mëdha mjedisore, për shkak se nuk plotësojnë kriteret teknike dhe higjieno-sanitare si dhe shtrihen shumë pranë lumenjve dhe si rezultat një sasi e madhe e atyre mbeturinave përfundojnë në lumenj.
- Mos trajtimi i mbetjeve inerte është dukuri tjetër negative e cila e rëndon gjendjen ekologjike të lumenjve, pasi qytetarët në vazhdimësi i hedhin ato mbeturina në shtratin e lumenjve apo edhe në lum.
- Në shumë vende, janë vërejtur hedhje të materialeve shumë të rrezikshme (si asbesti).
- Pjesë e administratës së bashkisë së Kukësit është një segment i inspektoratit i cili merret me mbrojtjen e ujërave në territorin e kësaj bashkie, por vërehet mungesë e inspektimeve, duke mos u fuqizuar kontrollet e shtetit në parandalimin e degradimit të lumenjve.
- Nuk mungojnë veprimet apo aksionet e pastrimit nga organet kompetente dhe shoqëria civile, të lumenjve deri tek liqeni i Fierzës.
- Bashkia e Kukësit nuk ka studim fizibiliteti për trajtimin e ujërave të zeza.
- Vërehet mungesa e komunikimit dhe bashkëpunimit në mes të qytetarëve, Bashkisë dhe nivelit qendror, sa i përket parandalimit të mëtutjeshëm të degradimit të lumenjve.

## Referenca

Agjencia Kombëtare e Mjedisit, [www.akzm.gov.al](http://www.akzm.gov.al)

Akademia e Shkencave, Instituti Hidrometeorologjik

INSTAT, Vjetari 2019, 2020, 2021, [www.instat.gov.al](http://www.instat.gov.al)

Këshilli i Ministrave, Këshilli Kombëtar i Territorit, <https://www.kryeministria.al/>

Libri i Kuq i Faunës Shqiptare, 2006.

Libri i Kuq i Florës Shqiptare, 2007.

Buletini Mujor Klimatik, Instituti i Gjeoshkencave.

Ministria e Turizmit dhe Mjedisit, <https://turizmi.gov.al/>

Plani i Menaxhimit për Parkun Natyror Rajonal, Nikaj Mërtur', GIZ, GOPA, 2014.

Plani i Menaxhimit të Ekosistemit Natyror Malor "Parku Natyror Korab-Koritnik", Selea Project, 2011.

Plani i Përgjithshëm Kombëtar 2015 – 2023, Agjencia Kombëtare e Planifikimit të Territorit.

Plani Kombëtar Sektorial i Turizmit, Rajoni i Alpeve Shqiptare, Plani i Zhvillimit të Sektorit, Këshilli Kombëtar i Territorit, <https://planifikimi.gov.al/index.php?id=263>

Programi Kombëtar i Monitorimit të Mjedisit 2023, Agjencia Kombëtare e Mjedisit.

Pyjet e Virgjër të Shqipërisë (Vëzhgim Ekologjik), Instituti i Kërkimeve Pyjore dhe Kullotave, Instituti i Kërkimeve Biologjike, Muzeu i Shkencave të Natyrës, 1997.

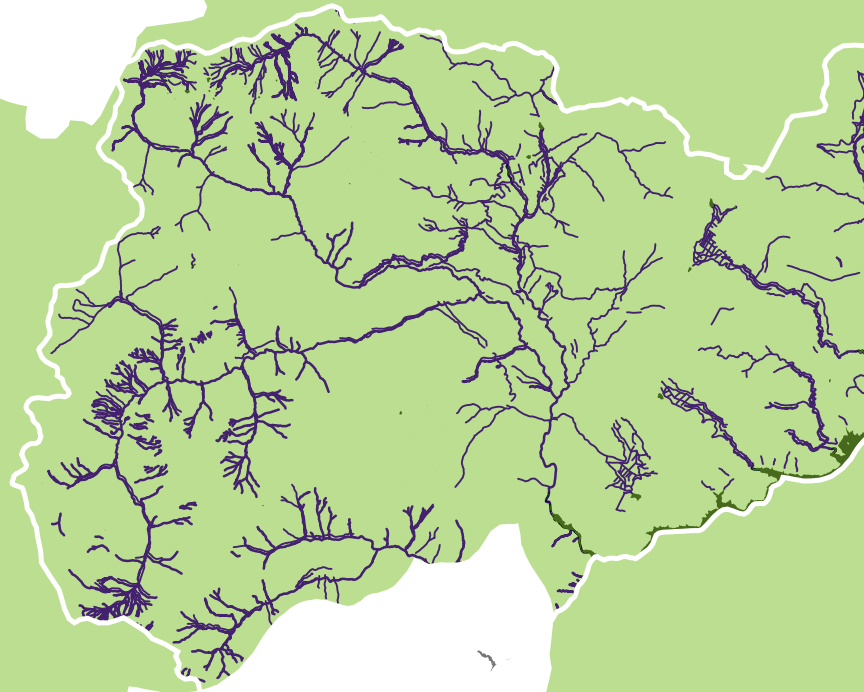
Pyjet e Vjetër të Ahut në Shqipëri, Natyra Shqiptare, Shoqata Iliria, 2017.

Raporti i Gjendjes në Mjedis 2021, Agjencia Kombëtare e Mjedisit.

Strategjia e Zhvillimit Rajonal Kukës, 2012 – 2016.

Vlerësimi Strategjik Mjedisor, Plani Kombëtar Sektorial i Turizmit, Rajoni i Alpeve Shqiptare, Miratuar me vendim të KKT-së nr.1, datë 9.12.2017.





© CoPLAN, 2023

*Ky material është pronësi intelektuale e  
Co-PLAN, Instituti për Zhvillimin e Habitatit  
Tiranë, Shqipëri*